

附表一、地方政府112年度辦理文化資產業務經費

直轄市、縣(市)	112年預算數		112年決算數		備註
	金額(萬元)	占比	金額(萬元)	占比	
臺北市	14,223	4.00%	14,198	4.81%	不含文資局補助款
新北市	14,341	4.03%	14,341	4.86%	1. 本經費為新北市政府文化局文化資產科及文化設施科之經費加總 2. 含中央補助款
桃園市	11,087	3.12%	10,208	3.46%	含文資局補助款
臺中市	23,789	6.68%	17,678	5.99%	含文資局補助款
臺南市	42,508	11.94%	38,569	13.07%	含文資局補助款
高雄市	60,686	17.05%	44,576	15.10%	不含文資局補助款
宜蘭縣	11,685	3.28%	10,613	3.59%	含文資局補助款
基隆市	20,684	5.81%	20,607	6.98%	含文資局補助款
新竹市	18,357	5.16%	1,834	0.62%	1. 含中央補助案件 2. 跨年度案件(如有跨年度案件會影響決算數金額) 3. 修復工程案件(如當年有修復案件預算數較高)
新竹縣	3,562	1.00%	3,433	1.16%	含文資局補助款
苗栗縣	5,488	1.54%	5,266	1.78%	含文資局補助款
南投縣	1,468	0.41%	1,395	0.47%	含文資局補助款
彰化縣	27,989	7.86%	27,778	9.41%	含文資局補助款
雲林縣	27,747	7.80%	23,154	7.84%	含文資局補助款
嘉義市	1,866	0.52%	(尚未產出)	-	不含文資局補助款
嘉義縣	2,528	0.71%	2,193	0.74%	含文資局補助款
屏東縣	42,563	11.96%	41,273	13.98%	含文資局補助款
花蓮縣	6,482	1.82%	6,378	2.16%	含文資局補助款
臺東縣	352	0.10%	(尚未產出)	-	含文資局補助款
澎湖縣	681	0.19%	345	0.12%	不含文資局補助款
金門縣	17,393	4.89%	10,953	3.71%	含文資局補助款
連江縣	418	0.12%	418	0.14%	含文資局補助款
合計	35億5,897萬元	100.00%	29億5,207萬元	100.00%	

資料來源：文資局113年4月9日說明資料

附表二、我國教育體系文化資產人才培育情形

一、111學年度，大專院校古蹟、歷史建築及考古遺址等相關系所名稱及師資及協同教學業師人數統計表

編號	學校名稱	單位名稱	師資人數	業師人數	在學學生數
1	國立成功大學	土木工程學系	46	0	學士462 碩士265 碩士在職專班45 博士39
2		考古學研究所	11	0	碩士59
3		建築學系	56	0	學士302 碩士183 碩士在職專班48 博士54
4		都市計劃學系	25	0	學士197 碩士110 博士16
5		測量及空間資訊學系	18	0	學士200 碩士61 博士35
6		歷史學系	32	0	學士241 碩士52 博士27
7		藝術研究所	8	0	
8	國立臺灣大學	人類學系	20	0	學士185 碩士32 博士14
9		土木工程學系	75	0	學士465 碩士382 碩士在職專班52 博士145
10		生物環境系統工程學系	22	0	學士201 碩士72 博士24
11		建築與城鄉研究所	13	0	碩士144 博士21
12		歷史學系	35	0	學士245 碩士76 博士44
13		藝術史研究所	10	0	
14	國立陽明交通大學	土木工程學系	49	0	學士321 碩士185 博士58
15		客家文化學院博士班	2	0	博士9

編號	學校名稱	單位名稱	師資人數	業師人數	在學學生數
16		建築研究所	22	0	碩士72
17		視覺文化研究所	6	0	
18	國立中興大學	土木工程學系	28	0	學士373 碩士122 碩士在職專班80 博士25
19		景觀與遊憩碩士學位學程	2	0	碩士15
20		景觀與遊憩學士學位學程	5	3	學士83
21		歷史學系	21	0	學士258 碩士42 碩士在職專班14 博士36
22		原住民族樂舞與藝術學士學位學程	6	0	學士60
23	國立東華大學	族群關係與文化學系	12	0	學士169 碩士25 碩士在職專班18 博士28
24		歷史學系	12	1	學士234 碩士15
25		藝術創意產業學系	15	0	學士227 碩士36 碩士在職專班30
26	國立政治大學	台灣史研究所	17	0	碩士54 博士19
27		民族學系	27	2	學士180 碩士19 博士18
28		歷史學系	26	0	學士173 碩士58 博士25
29	國立臺灣師範大學	臺灣史研究所	10	0	碩士57
30		歷史學系	25	0	學士244 碩士85 博士18 碩士在職專班1
31		藝術史研究所	8	0	
32	國立中央大學	土木工程學系	47	4	學士357 碩士189 碩士在職專班62 博士73 博士17 碩士在職專班47 碩士23

編號	學校名稱	單位名稱	師資人數	業師人數	在學學生數
33		歷史研究所	10	0	碩士32 碩士在職專班48
34		藝術學研究所	7	0	
35	國立清華大學	人類學研究所	13	0	碩士45 博士6
36		歷史研究所	16	0	碩士36 博士17
37		藝術學院學士班	6	0	
38	國立嘉義大學	土木與水資源工程學系	12	0	學士(日間)196 學士(進修)139 碩士10 碩士在職專班27
39		景觀學系	20	0	學士162 碩士23
40		應用歷史學系	13	0	學士174 碩士16 碩士在職專班5
41	國立高雄師範大學	文化創意設計碩士學位學程	2	0	碩士在職專班56
42		表演藝術碩士學位學程	9	3	碩士在職專班55
43		跨領域藝術研究所	5	0	碩士61
44	國立金門大學	土木與工程管理學系	12	0	學士139 碩士12
45		建築學系	18	1	學士189 碩士20
46		都市計畫與景觀學系	9	0	學士114
47	國立臺北大學	都市計劃研究所	7	0	碩士50 博士11
48		歷史學系	23	0	學士183 碩士32
49	國立聯合大學	土木與防災工程學系	25	0	學士(日間)190 學士(進修)125 碩士17
50		建築學系	29	5	學士204 碩士11 學士(進修)2
51	國立暨南國際大學	土木工程學系	20	0	學士168 碩士18 博士23
52		歷史學系	16	0	學士163 碩士15 博士8

編號	學校名稱	單位名稱	師資人數	業師人數	在學學生數
53	國立高雄大學	土木與環境工程學系	19	0	學士208 碩士23 原民專班學士40
54		建築學系、創意設計與建築學系	30	0	碩士1 碩士在職專班7 學士168 碩士37 碩士在職專班49 學士1
55	國立宜蘭大學	土木工程學系	16	0	學士357 碩士38 原民專班學士59
56		建築與永續規劃研究所	8	0	碩士58
57	國立彰化師範大學	歷史學研究所	10	0	碩士22
58	國立中正大學	歷史學系	21	0	學士171 碩士26 博士19
59	國立中山大學	藝術管理與創業研究所	5	0	
60	國立屏東大學	新媒體創意應用碩士學位學程	2	1	碩士7
61	國立臺東大學	人文學院南島文化研究博士班	2	0	博士3
62	臺北市立大學	城市發展學系	13	0	學士118 碩士19
63		歷史與地理學系	12	0	學士171 碩士44 碩士在職專班57
64	逢甲大學	土木工程學系	29	3	學士434 碩士22 學士(進修)220
65		室內設計學士學位學程	2	0	學士50
66		建設規劃與工程博士學位學程	3	0	博士65
67		建築專業學院學士班	2	1	學士242
68		建築碩士學位學程	2	1	碩士在職專班5 碩士60
69		建築學士學位學程	2	1	學士339
70		都市計畫與空間資訊學系	26	6	學士402 碩士31 碩士在職專班4
71		智慧城市碩士學位學程	6	2	碩士11
-		景觀與遊憩碩士學位學程			碩士1
-		歷史與文物研究所			碩士25
-	建築專業學院		36		

編號	學校名稱	單位名稱	師資人數	業師人數	在學學生數
72	中國文化大學	史學系	24	1	學士192 碩士34 博士48
73		建築及都市設計學系	54	21	學士255 碩士32 碩士在職專班2 博士29 四年制學士1
74		都市計劃與開發管理學系	26	5	學士178 碩士29
75		景觀學系	38	12	學士173 碩士10
76	中華大學	土木工程學系	12	0	學士155 碩士12 碩士在職專班17 博士21
77		建築與都市計畫學系	43	5	學士219 碩士20 5年制學士51
78		景觀建築學系	26	8	學士101
79		智慧城市與社區規劃碩士在職學位學程	2	0	碩士在職專班14
80	東海大學	建築學系	36	11	學士181 碩士62
81		景觀學系	32	8	學士198 碩士24 碩士在職專班31
82		歷史學系	16	0	學士226 碩士18
-		創意設計暨藝術學院	-	8	
83	中原大學	土木工程學系	29	1	學士633 碩士35 博士41
84		地景建築學系	38	12	學士231 碩士14
85		建築學系	59	7	學士305 碩士66 碩士在職專班37
86	淡江大學	土木工程學系	27	0	學士485 碩士28 博士16
87		建築學系	61	9	學士337 碩士42
88		歷史學系	36	1	學士474 碩士21

編號	學校名稱	單位名稱	師資人數	業師人數	在學學生數
89	輔仁大學	景觀設計學系	28	6	學士269 碩士28
90		歷史學系	40	0	學士(日間)438 學士(進修)96 碩士29
-		藝術學院	-	1	
91	銘傳大學	建築學系	36	1	學士252 碩士11
92		都市規劃與防災學系	25	1	學士197 碩士15 碩士在職專班22
93	玄奘大學	藝術設計學院碩士班	2	0	碩士37
94		藝術與創意設計學系(學士班)	10	5	學士126 學士9
95	東吳大學	歷史學系	17	0	學士238 碩士12
96	元智大學	藝術與設計學系	22	2	學士143 碩士20
97	大葉大學	建築研究所	5	3	碩士22
98	義守大學	土木工程學系	13	1	學士237 碩士8
99	實踐大學	建築設計學系	46	21	學士233 碩士23 3年班碩士4
100	南華大學	建築與景觀學系	26	0	學士232 碩士19
101	長榮大學	土地管理與開發學系	10	0	學士107 碩士3
102	佛光大學	歷史學系	8	0	學士112 碩士12
103	明道大學	景觀與環境設計學系	7	0	學士44
	華梵大學	建築學系	?	?	學士2 碩士在職專班1
		藝術設計學院學士班	?	?	學士6
104	國立臺北藝術大學	文化資源學院文化資產與藝術創新博士班	3	0	博士28
105		文創產業國際藝術碩士學位學程	3	0	碩士27
106		文學跨域創作研究所	5	1	碩士23
107		建築與文化資產研究所	6	0	碩士69
108		博物館研究所	6	0	碩士60
109		新媒體藝術學系	24	0	學士173 碩士80
110		藝術行政與管理研究所	6	2	碩士88

編號	學校名稱	單位名稱	師資人數	業師人數	在學學生數
111		藝術與人文教育研究所	6	0	碩士53 碩士在職專班55
112		古蹟藝術修護學系	14	2	學士133 碩士20
113		亞太建築空間與文物保存學士學位學程	1	0	學士25
114	國立臺灣藝術大學	圖文傳播藝術學系	34	0	學士(日間)168 學士(進修)162 碩士32 碩士在職專班17
115		藝術管理與文化政策研究所	4	0	碩士43 博士30
116		藝術與人文教學研究所	4	0	碩士39
		表演藝術學院表演藝術博士班			博士21
117		建築藝術研究所	4	0	碩士32
118		高階藝術管理碩士在職學位學程	5	2	碩士在職專班26
119	國立臺南藝術大學	博物館學與古物維護研究所	13	2	碩士129 博士4
120		藝術史學系	15	2	學士159 博士9 碩士42
121		文化資產維護系	14	0	碩士61 四技229 香港二技專班3
122	國立雲林科技大學	建築與室內設計系	12	0	碩士60 四技207
123		營建工程系	13	0	碩士57 四技291 香港二技專班2 碩士在職專班55
124	國立臺灣科技大學	建築系	22	22	博士63 碩士120 四技309 碩士在職專班51
125		營建工程系	37	33	博士60 碩士287 四技373 碩士在職專班63
126	國立臺北科技大學	土木工程系	27	11	博士39 碩士200 四技459 香港二技專班1 碩士在職專班69

編號	學校名稱	單位名稱	師資人數	業師人數	在學學生數
127		建築系	13	44	碩士75 四技221 碩士在職專班92
-		高階土木營建工程管理雙聯碩士學位學程	-	-	碩士12
128	國立高雄科技大學	土木工程系(土木工程科)	26	14	博士15 碩士46 四技553 五專145 碩士在職專班75 二技64
129		營建工程系	16	9	碩士45 四技496 二技1 碩士在職專班40
130	國立屏東科技大學	土木工程系	15	11	博士21 碩士25 四技348 碩士4 四技113
131		景觀暨遊憩管理研究所	5	8	碩士34
-		土壤與水工程國際碩士學位學程	-	-	碩士2
-		環境資源與防災學位學程	-	-	四技65
132	國立勤益科技大學	景觀系(景觀科)	9	0	碩士12 四技182 二專48
133	國立虎尾科技大學	休閒遊憩系	9	5	碩士17 四技177 碩士在職專班23
134	朝陽科技大學	建築系	15	0	碩士25 四技467
135		營建工程系	17	0	博士9 碩士37 四技447 碩士5
136		景觀及都市設計系	12	4	碩士18 四技345
137	健行科技大學	土木工程(學)系	9	3	碩士43 四技115 四技144
138		應用空間資訊系	7	5	四技92

編號	學校名稱	單位名稱	師資人數	業師人數	在學學生數
139	正修科技大學	土木與空間資訊系(土木工程科)	20	3	碩士16 碩士9 四技504 四技211 五專143
140		建築與室內設計系(建築科)	17	53	四技594 四技182 五專197
141	高苑科技大學	土木工程系	9	0	碩士4 四技23 產學專班四技39 碩士在職專班12 四技52
142		建築系	9	0	碩士5 產學專班四技47 四技31 四技23
143	中國科技大學	土木與防災系	10	6	碩士25 四技171 四技119
144		建築系	13	2	碩士42 四技363 四技96 二技110
145	中華科技大學	土木工程系	3	0	碩士10 四技17 碩士3
146		建築系	11	0	碩士49 碩士27 四技142 碩士在職專班20 碩士在職專班12 四技50 二技66
147	宏國德霖科技大學	土木工程系(土木工程科)	8	0	四技65 五專120 二技176
148		建築科	7	0	五專99
149	嘉南藥理大學	公共安全及消防系	9	6	四技231 四技26

編號	學校名稱	單位名稱	師資人數	業師人數	在學學生數
150	明新科技大學	土木工程與環境資源管理系	9	3	碩士19 四技145 產學專班二技39 碩士在職專班26 四技113
151	萬能科技大學	室內設計與營建科技系	10	16	碩士33 四技233 四技103
152	建國科技大學	土木工程系暨土木與防災研究所	10	0	四技127 二技102 碩士16
153	東南科技大學	營建與空間設計系	9	1	碩士36 四技35 碩士在職專班51
154	中州科技大學	景觀造園與維護系	9	0	四技18 二技25
155	華夏科技大學	建築(工程)系(建築科)	15	1	四技148 五專134 四技77 二技33 二專1
156	大漢技術學院	土木工程與環境資源管理系 (土木工程與環境資源管理科)	10	9	碩士30 四技8 四技102 二技48 二專30
157	國立臺東專科學校	建築科	6	3	二專73
總計			2,672	503	38,713

資料來源：教育部113年1月17日臺教師(一)字第1120124598號函

二、各高中(職)有關文化資產保存維護、修復再利用等相關科系調查清冊表

序號	學校名稱	相關科系系所名稱	畢業生投入文化資產維護、修復市場之種類	畢業後投入文化資產維護、修復市場之人數	
				108年	109年
1	市立瑞芳高工	建築科	建築工程業、土木工程類、專門營造業、相關教育產業	1	0
2	市立大甲高工	建築科	建築工程業、土木工程類、專門營造業、相關教育產業	0	1
3	市立大甲高工(進修部)	建築科	建築工程業、土木工程類、專門營造業、相關教育產業	2	0

序號	學校名稱	相關科系 系所名稱	畢業生投入文化資產維護、 修復市場之種類	畢業後投入文化資產維 護、修復市場之人數	
				108年	109年
4	市立大甲高中	建築技術	建築工程業、土木工程類、 專門營造業、相關教育產業	0	0
5	市立大安高工(進修部)	建築科	建築工程業、土木工程類、 專門營造業、相關教育產業	0	0
6	市立大安高工	建築科	建築工程業、土木工程類、 專門營造業、相關教育產業	0	3
7	市立中正高工	建築科	建築工程業、土木工程類、 專門營造業、相關教育產業	0	0
8	市立東勢高工	建築科	建築工程業、土木工程類、 專門營造業、相關教育產業	0	1
9	市立東勢高工	裝潢技術科	建築工程業、土木工程類、 專門營造業、相關教育產業	0	0
10	市立海青工商	建築科	建築工程業、土木工程類、 專門營造業、相關教育產業	0	0
11	市立高雄高工	建築科	建築工程業、土木工程類、 專門營造業、相關教育產業	0	1
12	市立瑞芳高工(進修部)	建築科	建築工程業、土木工程類、 專門營造業、相關教育產業	0	0
13	市立臺中高工	建築科	建築工程業、土木工程類、 專門營造業、相關教育產業	0	0
14	市立臺中高工(進修部)	建築科	建築工程業、土木工程類、 專門營造業、相關教育產業	1	0
15	市立南港高工	建築科	建築工程業、土木工程類、 專門營造業、相關教育產業	0	0
16	私立大誠高中	建築科	建築工程業、土木工程類、 專門營造業、相關教育產業	0	
17	私立公東高工	建築科	建築工程業、土木工程類、 專門營造業、相關教育產業	1	0
18	私立公東高工	家具木工科	建築工程業、土木工程類、 專門營造業、相關教育產業	5	1
19	私立至善高中	家具木工科	建築工程業、土木工程類、 專門營造業、相關教育產業	1	0
20	私立國際商工	建築科	建築工程業、土木工程類、 專門營造業、相關教育產業	0	0
21	私立惇敘工商	建築科	建築工程業、土木工程類、 專門營造業、相關教育產業	2	1
22	私立陽明工商	家具木工科	建築工程業、土木工程類、 專門營造業、相關教育產業	0	0

序號	學校名稱	相關科系 系所名稱	畢業生投入文化資產維護 、修復市場之種類	畢業後投入文化資產維 護、修復市場之人數	
				108年	109年
23	私立嶺東高中	建築科	建築工程業、土木工程類、 專門營造業、相關教育產業	0	2
24	國立二林工商	建築科	建築工程業、土木工程類、 專門營造業、相關教育產業	0	0
25	國立二林工商	建築技術	建築工程業、土木工程類、 專門營造業、相關教育產業	0	0
26	國立二林工商	裝潢技術科	建築工程業、土木工程類、 專門營造業、相關教育產業	2	1
27	國立土庫商工	建築科	建築工程業、土木工程類、 專門營造業、相關教育產業	3	1
28	國立北門農工	建築技術	建築工程業、土木工程類、 專門營造業、相關教育產業	0	0
29	國立永靖高工	建築科	建築工程業、土木工程類、 專門營造業、相關教育產業	1	0
30	國立永靖高工(進修部)	建築科	建築工程業、土木工程類、 專門營造業、相關教育產業	0	0
31	國立成功大學附設高工 進修學校	建築科	建築工程業、土木工程類、 專門營造業、相關教育產業	0	2
32	國立秀水高工	建築科	建築工程業、土木工程類、 專門營造業、相關教育產業	1	4
33	國立岡山農工	建築科	建築工程業、土木工程類、 專門營造業、相關教育產業	0	0
34	國立花蓮高工	建築科	建築工程業、土木工程類、 專門營造業、相關教育產業	0	0
35	國立花蓮高工(進修部)	建築科	建築工程業、土木工程類、 專門營造業、相關教育產業	0	0
36	國立虎尾農工	建築科	建築工程業、土木工程類、 專門營造業、相關教育產業	0	0
37	國立南投高中	建築科	建築工程業、土木工程類、 專門營造業、相關教育產業	0	0
38	國立屏東高工	建築科	建築工程業、土木工程類、 專門營造業、相關教育產業	0	2
39	國立後壁高中	建築科	建築工程業、土木工程類、 專門營造業、相關教育產業	0	0
40	國立員林農工	建築科	建築工程業、土木工程類、 專門營造業、相關教育產業	0	1
41	國立員林農工	裝潢技術科	建築工程業、土木工程類、 專門營造業、相關教育產業	0	0

序號	學校名稱	相關科系 系所名稱	畢業生投入文化資產維護、 修復市場之種類	畢業後投入文化資產維 護、修復市場之人數	
				108年	109年
42	國立埔里高工	建築科	建築工程業、土木工程類、 專門營造業、相關教育產業	0	0
43	國立新化高工	建築科	建築工程業、土木工程類、 專門營造業、相關教育產業	1	0
44	國立嘉義高工	建築科	建築工程業、土木工程類、 專門營造業、相關教育產業	0	0
45	國立嘉義高工	裝潢技術科	建築工程業、土木工程類、 專門營造業、相關教育產業	1	1
46	國立彰師附工	建築科	建築工程業、土木工程類、 專門營造業、相關教育產業	1	0
47	國立臺東專科學校附設 高職部	建築科	建築工程業、土木工程類、 專門營造業、相關教育產業	0	0
48	國立臺南高工	建築科	建築工程業、土木工程類、 專門營造業、相關教育產業	1	1
49	國立羅東高工	建築科	建築工程業、土木工程類、 專門營造業、相關教育產業	1	0
50	國立關山工商	建築科	建築工程業、土木工程類、 專門營造業、相關教育產業	0	0
總計				25	23

註：110學年度部分因尚未與財政部比對完畢，爰尚無資料。

資料來源：教育部113年5月2日臺教師(一)字第1132601472號函

附表三、相關職能基準及職能導向課程建置情形

一、職能基準(發展單位：文資局)

序號	職能基準名稱	級別	到期日期
1	建築壁畫修護專業技術人員	4	115.09.06
2	建築壁畫修護技術助理人員	3	115.09.06
3	建築彩繪修護主持人	5	115.09.06
4	建築木質彩繪修護專業技術人員	4	115.09.06
5	建築木質彩繪修護技術助理人員	3	115.09.06
6	傳統技術修復鑿花作工匠(四級)	4	114.11.30
7	傳統技術修復鑿花作工匠(五級)	4	114.11.30
8	傳統技術修復鑿花作工匠(三級)	3	114.11.30
9	傳統技術修復塑作工匠(五級)	5	114.11.30
10	傳統技術修復畫作工匠(五級)	5	114.11.30
11	傳統技術修復彩繪作工匠(四級)	4	114.11.30
12	傳統技術修復剪黏作工匠(四級)	5	114.11.30
13	傳統技術修復泥塑作工匠(三級)	4	114.11.30
14	傳統技術修復泥作工匠(四級)	4	114.11.30
15	傳統技術修復油漆作工匠(三級)	3	114.11.30
16	傳統技術修復交趾作工匠(四級)	4	114.11.30
17	傳統技術修復石雕作工匠(四級)	4	114.11.30
18	傳統技術修復石雕作工匠(五級)	5	114.11.30
19	傳統技術修復石作工匠(三級)	3	114.11.30
20	傳統技術修復瓦作工匠(四級)	4	114.11.30
21	傳統技術修復木作工匠(五級)	5	114.11.30
22	傳統技術修復木作工匠(三級)	3	114.11.30
23	傳統技術修復小木作工匠(四級)	4	114.11.30
24	傳統技術修復大木作工匠(四級)	4	114.11.30
25	傳統技術修復土水作工匠(五級)	3	114.11.30
26	傳統技術修復土水作工匠(三級)	3	114.11.30

二、職能導向課程(申請單位：文資局)

序號	課程名稱	級別	認證效期	結訓人數	職類名稱	受訓時數	實務訓練時數
1	建築木質彩繪修護助理調查記錄課程	3	114.05.16	13	視覺藝術	91	91
2	建築彩繪修護主持人計畫管理實務	5	115.10.19	15	視覺藝術	36	36
3	文物修護職能評量實作班	4	115.10.20	12	人力資源管理	28	28

資料來源：勞動部113年1月5日勞動發能字第1130500147號函

附表四、原住民族文化資產保存維護情形

一、各類別原住民族文化資產數量

統計至113年6月30日，單位：處、件

族別		文化資產	文化資產								
			古蹟	歷史建築	紀念建築	聚落建築群	考古遺址	史蹟	文化景觀	古物	
經政府認定的原住民族	1. 阿美族		0	3	0	0	0	0	0	2	2
	2. 排灣族		2	0	0	3	0	1	1	1	39
	3. 泰雅族		2	5	0	0	0	0	0	1	5
	4. 布農族		0	0	0	0	0	0	0	1	0
	5. 太魯閣族		0	0	0	0	0	0	0	0	0
	6. 卑南族		0	0	0	0	0	0	0	0	1
	7. 魯凱族		1	1	0	0	0	0	0	1	10
	8. 賽德克族		0	0	0	0	0	1	0	0	0
	9. 鄒族		1	0	0	0	0	0	0	0	0
	10. 賽夏族		0	1	0	0	0	0	0	0	0
	11. 雅美族達悟族		0	1	0	0	0	0	0	1	3
	12. 噶瑪蘭族		0	0	0	0	0	0	0	0	14
	13. 撒奇萊雅族		0	0	0	0	0	0	0	0	1
	14. 邵族		0	0	0	0	0	0	0	0	1
	15. 拉阿魯哇族		0	0	0	0	0	0	0	0	0
	16. 卡那卡那富族		0	0	0	0	0	0	0	0	0
其他	17. 平埔族		2	3	0	0	0	1	0	0	4
	18. 賽夏族、泰雅族(南庄事件史蹟)		0	0	0	0	0	1	0	0	0
	19. 其他(族群分屬不確定或不易歸類者)		0	0	0	0	0	0	0	0	34
合計			8	14	0	3	0	4	7	114	

資料來源：本院113年6月3日座談會，文化部說明資料

二、已指定、登錄之原住民族文化資產

統計至113年6月30日

大分類	項次	小分類	數量	指定、登錄項目
有形文資 150項	1	國定古蹟	1處	屏東縣「魯凱族好茶舊社」
	2	直轄市、縣(市)定古蹟	7處	1. 臺北市：長老教會北投教堂[平埔族] 2. 新竹縣： (1)尖石TAPUNG古堡(李嶧隘勇監督所) (2)竹北采田福地[平埔族] 3. 南投縣：楠仔腳蔓社學堂遺跡 4. 宜蘭縣：寒溪神社遺跡

大分類	項次	小分類	數量	指定、登錄項目
				5. 屏東縣： (1)排灣族望嘉舊社-人面浮雕祭屋 (2)排灣族望嘉舊社-人頭骨架、頭骨塚紀念碑
	3	歷史建築	14處	1. 桃園市：基國派教堂、Gogna(卡奧灣)日治彈藥軍械室、溪口吊橋、溪口吊橋遺構、復興巴陵橋暨巴陵一、二號隧道 2. 苗栗縣：故新竹廳巡察五十嵐常輝外拾名之碑 3. 臺中市：貓霧揀井(番仔井) 4. 高雄市：茂林得樂的卡(瑪雅)部落舊址 5. 臺東縣：蘭嶼雅美族野銀部落傳統建築 6. 花蓮縣：光復鄉馬太鞍部落納骨碑、光復鄉北富村富田古井、光復鄉北富村富田納骨碑 7. 屏東縣：內埔鄉老埤村馬卡道老祖祠、新埤玉環善牧天主堂
	4	聚落建築群	3處	屏東縣： (1)T juvecekan(老七佳部落)石板屋聚落 (2)Padain傳統聚落(高燕及射鹿) (3)舊筏灣部落Ka-payuwanan
	6	史蹟	4處	1. 臺北市：凱達格蘭北投社 2. 南投縣：霧社事件·馬赫坡古戰場-Butuc(一文字高地)暨運材古道 3. 苗栗縣：南庄事件史蹟 4. 屏東縣：macacukes石門古戰場
	5	文化景觀	7處	1. 花蓮縣：光復鄉阿美族太巴塿kakita'an祖屋、富里鄉豐南村吉哈拉艾文化景觀、mai-asang kasing佳心舊部落 2. 屏東縣：屏東縣霧台鄉好茶舊社、浸水營古道(屏東段) 3. 臺東縣：蘭嶼鄉朗島部落傳統領域 4. 南投縣：Sbayan泰雅民族起源地
	7	古物	114案	國寶4案： 1. 排灣族佳平舊社zingrur 頭目家屋祖靈柱(kasi tuskaviyangan a cukes na umaq nia zingrur a mazazangiljan nua se kaviyangan a paiwan) 2. 阿美族太巴塿部落Kakitaan祖屋雕刻柱(0 ma'ot'otay a sariri no Loma' no Kakitaan i niyaro' no Tafalong)〈1組7件〉 3. 排灣族佳平舊社金祿勒頭目家四面木雕祖靈柱(na paiwan a kemasi kaviyangan na lja zingrur a pararulj) 4. 排灣族阿盧夫岸(望嘉舊社)佳邏夫岸頭目(馬扎扎依藍)家雙面祖先像石雕柱(Paiwan tsu Vungnalid jiushe Aluvuan mazeze ginlan di Djialuvuan vinjian a leuga ke jev kajilai) 重要古物4案： 1. 清代新港社番婦王覽莫等立典契(新港文書) 2. 道光8年(1828)蛤美蘭社招墾永耕合約字 3. 牡丹社事件蕃社歸順保護旗(1874年) 4. 大南式祖先雕刻屋柱 一般古物106案(略)

大分類	項次	小分類	數量	指定、登錄項目
無形文資 113 項 235 案	1	重要傳統工藝 (保存者)	5項 5案	1. 苗栗縣：泰雅染織，尤瑪·達陸保存者(1項1位保存者) 2. 臺東縣：排灣族Kinavat jesan傳統刺繡，陳利友妹保存者(1項1位保存者) 3. 屏東縣：排灣族t jemenun傳統織布，許春美保存者(1項1位保存者) 4. 南投縣：賽德克族Gayatminun傳統織布，張鳳英保存者(1項1位保存者) 5. 花蓮縣：噶瑪蘭族ni tenunan tu beninu香蕉絲織布，嚴玉英保存者(1項1位保存者)
	2	重要傳統表演藝術 (保存者)	4項 5案	1. 屏東縣：排灣族口、鼻笛，保存者許坤仲、謝水能(1項2位保存者) 2. 南投縣：布農族音樂pasibutbut，南投縣信義鄉布農文化協會(1項1位保存者) 3. 桃園縣：泰雅史詩吟唱，林明福保存者(1項1位保存者) 4. 臺東縣：阿美族馬蘭複音Macacadaay，保存者-杵音文化藝術團(1項1位保存者)
	3	傳統工藝 (保存者)	30項 45案	1. 南投縣(3項6案)： (1)Tninun na Seediq bale/ Sediq balay/ Seejiq balay賽德克族傳統織布工藝：張胡愛妹(歿)、林喜美、高雪珠 (2)賽德克族傳統織布工藝-puniri經挑技法：張貴珠、張鳳英 (3)布農族傳統織布工藝：谷秀紅 2. 宜蘭縣(4項6案)： (1)木工藝—泰雅傳統男子工藝：韋建福 (2)竹藤工藝—泰雅傳統男子工藝：陳雙成、卓順來 (3)纖維工藝—泰雅傳統男子工藝：陳雙成、卓順來 (4)泰雅族南澳群傳統織布工藝：彭秋玉 3. 花蓮縣(4項10案)： (1)布農族男子傳統服飾編織：施菊花(歿) (2)賽德克陶賽部落傳統編織：花蓮縣卓溪鄉山里社區發展協會 (3)賽德克族傳統藤編工藝：花蓮縣卓溪鄉山里社區發展協會 (4)噶瑪蘭香蕉絲編織工藝：朱阿菊(歿)、潘烏吉(歿)、潘阿玉(歿)、潘金英(歿)、嚴玉英、許來富、花蓮縣噶瑪蘭族發展協會 4. 臺中市(2項3案)： (1)泰雅男子傳統工藝：wilang, nabu劉金盛(歿)、pasang pihaw賴福來 (2)泰雅族Sqoyaw群傳統織布工藝：臺中市和平區環山社區發展協會 5. 苗栗縣(2項2案)： (1)泰雅染織：尤瑪·達陸 (2)賽夏族竹藤編：章潘三妹 6. 嘉義縣(4項4案)： (1)鄒族傳統家屋：安孝民 (2)鄒族傳統竹藤工藝：溫貞祥 (3)鄒族傳統鞣皮技術：安炳耀 (4)鄒族傳統獵袋編織：楊新興 7. 屏東縣(6項9案)： (1)魯凱族編織：杜夏連

大分類	項次	小分類	數量	指定、登錄項目
				(2)琉璃珠qata：雷賜(歿)、江雅蕾 (3)tjemenun(排灣族傳統斜紋夾織)：許春美、蔣梅貞 (4)排灣族木雕(來義鄉)：塗南峰、莊太吉(歿) (5)排灣族木雕(泰武鄉)：沈萬順 (6)排灣族陶壺(三地門鄉)：雷斌 8. 臺東縣(5項5案)： (1)魯凱族(達魯瑪克部落)傳統刺繡：羅美玉 (2)排灣族(大王部落)傳統刺繡：陳利友妹 (3)卑南族建和部落(Kasavakan)木雕：陳文生 (4)阿美族都蘭部落(Etolan)木雕：希巨·蘇飛(Siki Sufin) (5)卑南族傳統織布技藝(tenun)：孫菊花
4		傳統表演藝術(保存者)	19項 41案	1. 屏東縣(4項9案)： (1)排灣族口、鼻笛：屏東縣台灣原住民文化研究會、金賢仁(歿)、謝水能、許坤仲(歿)、少妮瑤·久分勒分 (2)魯凱族歌謠：彭水光、杜安一(Tawgadhu, Kalrimadrau) (3)排灣族歌樂enel ja：屏東縣西西古文教協會 (4)排灣族歌謠：鄭林桂鳳(Kerekere Vikiyan)(未備查完成) 2. 南投縣(3項3案)： (1)布農族八部合音(pasibutbut-祈禱小米豐收歌)：南投縣信義鄉布農文化協會 (2)賽德克族祭典舞蹈歌(uyas kmeki)：賽德克傳統文化藝術團 (3)泰雅口述傳統及吟唱：翁進文(文資網未列) 3. 宜蘭縣(1項1案)：泰雅族口簧琴：江明清 4. 苗栗縣(3項5案)： (1)泰雅族簧琴：梁玉水 (2)泰雅大坪部落Pana' wagi傳統歌謠：劉國基、劉秋元、劉秋梅 (3)苗栗縣泰雅族北勢群Pinwagi舞曲：苗栗縣泰雅北勢群文化協進會 5. 桃園市(1項2案)：泰雅族口述傳統：林明福、黃榮泉(歿) 6. 新竹縣(2項2案)： (1)泰雅族Lumhuw吟唱：台灣泰雅爾族永續協會 (2)泰雅族傳統樂器(口簧琴、縱笛)吹奏：阿隆優帕司 7. 臺中市(1項1案)：泰雅族傳統樂器口簧琴樂舞：payas. temu楊德福 8. 臺東縣(3項18案)： (1)布農族pasibutbut祈禱小米豐收歌：布農山地傳統音樂團、臺東縣海端鄉利稻社區發展協會、臺東縣海端鄉崁頂社區發展協會、臺東縣紅葉板達腊文化樂團、桃源部落布農原聲文化團、臺東縣新武呂溪生態人文發展協會、滿馬那努文化藝術團、臺東縣海端鄉霧鹿社區發展協會、Buklavu(布谷拉夫)文化藝術團、西拉寧阿法文化藝術團 (2)雅美族頭髮舞：朗島社區發展協會、野銀社區發展協會、椰油社區發展協會、漁人社區發展協會、紅頭社區發展協會、東清社區發展協會 (3)阿美馬蘭複音：馬蘭阿美山海原音文化藝術團、杵音文化藝術團

大分類	項次	小分類	數量	指定、登錄項目
				9. 花蓮縣(1項1案)： 布農族音樂pasibutbut(小米豐收歌)：花蓮縣布農文化教育關懷協會
	5	重要民俗	6項 8案	1. 花蓮縣： (1)花蓮縣豐濱鄉Makotaay(港口)部落阿美族ilisin豐年祭：花蓮縣吉浦巒文化發展協會 (2)Ilisin no Fakong：Fakong貓公部落(完成審議尚未公告) 2. 嘉義縣： 鄒族mayasvi：嘉義縣阿里山鄒族達邦庫巴文化發展協會、嘉義縣鄒族庫巴特富野社文化發展協會 3. 苗栗縣、新竹縣： 賽夏族paSta' ay：新竹縣五峰鄉賽夏族文化藝術協會、苗栗縣賽夏族巴斯達隘文化協會 4. 臺南市：東山吉貝耍西拉雅族夜祭：東山吉貝耍大公廨管理委員會 5. 南投縣： 邵族Tungkariri Lus' an(祖靈祭)：南投縣魚池鄉邵族文化發展協會
	6	重要口述傳統 (保存者)	1項 1案	1. 桃園縣： Lmuhw na Msbtunux(泰雅族大嵙崁群口述傳統) 保存者：Watan Tanga(林明福)
	7	民俗 (保存者)	39項 105案	1. 臺東縣(7項37案)： (1)臺東縣排灣族Mal jeveq〈五年祭〉：臺東縣達仁鄉排灣族(臺東縣達仁鄉公所) (2)卑南族Mangayaw-大獵祭：臺東縣卑南族下賓朗部落、南王部落、知本部落、初鹿部落、龍過脈部落、利嘉部落 (3)雅美(達悟)族飛魚祭：紅頭、漁人、椰油、朗島、東清、野銀等6個社區發展協會 (4)雅美(達悟)族大船下水祭：紅頭、漁人、椰油、朗島、東清、野銀等6個社區發展協會 (5)卑南族婦女工團小米祭：臺東市南王社區發展協會、臺東縣卑南鄉下賓朗社區發展協會、臺東縣巴布麓文化協進會 (6)布農族malatangia射耳祭：西拉寧阿法文化藝術團、鸞山村村辦公處、布農山地傳統音樂團、臺東縣海端鄉海端社區發展協會、臺東縣海端鄉加拿社區發展協會、臺東縣海端鄉馬瑪瑪部落永續發展協會、臺東縣海端鄉霧鹿社區發展協會、Buklavu(布谷拉夫)文化藝術團、滿馬那努文化藝術團、桃源部落布農原聲文化團、臺東縣海端鄉利稻社區發展協會、臺東縣海端鄉崁頂社區發展協會、臺東縣新武呂溪生態人文發展協會、臺東縣紅葉板達腊文化樂團 (7)排灣族祖靈信仰：包秀美頭目(歿) 2. 花蓮縣(7項28案)： (1)紋面傳統：方阿妹(歿)、陳清香(歿)、鄭好妹(歿)、林智妹(歿)、花蓮縣柏達散文化學會 (2)花蓮縣吉安鄉東昌村阿美族里漏部落巫師祭儀：黃丁妹、莊美梅、黃陳勤蘭、高金妣、楊玉英、黃花妹(歿)、邱金英、邱碧蓮、陳西妹、財團法人原住民音樂文教基金會

大分類	項次	小分類	數量	指定、登錄項目
				<p>(3)花蓮縣豐濱鄉豐濱部落阿美族傳統製陶：莊阿妹(歿)、莊江玉、蔡娟綱、鍾秋香、蔡桂美、莊利心、蔡明碧女士、Alik工作室</p> <p>(4)花蓮縣豐濱鄉Makotaay(港口)部落阿美族ilisin豐年祭：花蓮縣吉浦巒文化發展協會、港口部落豐年祭籌備委員會</p> <p>(5)大庄西拉雅族夜祭：花蓮縣富里鄉大庄公廨協會</p> <p>(6)阿美族Fakong(貓公)部落ilisin(豐年祭)：Fakong(貓公)部落</p> <p>(7)Palunan nu Lidaw：Lidaw部落年齡階層</p> <p>3. 苗栗縣(3項4案)：</p> <p>(1)苗栗泰雅紋面傳統：柯菊蘭女士(歿)、簡玉英女士(歿)</p> <p>(2)賽夏族巴斯達隘〈矮靈祭〉：苗栗縣賽夏族巴斯達隘文化協會</p> <p>(3)賽夏族'a'owaz祈天祭：苗栗縣賽夏文化藝術推展協會</p> <p>4. 新竹縣(1項1案)：</p> <p>新竹縣賽夏族矮靈祭(pasta'ay)：新竹縣五峰鄉賽夏族文化藝術協會</p> <p>5. 南投縣(1項1案)：邵族年祭：南投縣魚池鄉邵族文化發展協會</p> <p>6. 嘉義縣(2項3案)：</p> <p>(1)鄒族戰祭(MAYASVI)：嘉義縣阿里山鄒族達邦庫巴文化發展協會、嘉義縣鄒族庫巴特富野社文化發展協會</p> <p>(2)鄒族yoifo(巫師)文化：嘉義縣阿里山鄉山美社區發展協會</p> <p>7. 臺南市(3項3案)：</p> <p>(1)大內頭社太祖夜祭(平埔族)：太上龍頭忠義廟管理委員會</p> <p>(2)東山吉貝耍夜祭(平埔族)：東山吉貝耍大公廨管理委員會</p> <p>(3)佳里北頭洋平埔夜祭(平埔族)：台南市蕭壠社北頭洋發展協會</p> <p>8. 屏東縣(11項25案)：</p> <p>(1)加匏朗夜祭越戲(平埔族)：屏東縣萬巒鄉加匏朗平埔族生活促進會</p> <p>(2)排灣族古樓部落mal jeveq五年祭：屏東縣部落文化教育學會</p> <p>(3)加蚋埔平埔夜祭：加蚋埔公廨管理委員會</p> <p>(4)排灣族Vunglid-mal jeveq望嘉人神盟約祭：屏東縣來義鄉嘉魯禮發·魯飛禮飛家團傳承文化發展協會、屏東縣來義鄉望嘉社區發展協會</p> <p>(5)來義高見mal jeveq(祖靈祭)：屏東縣來義鄉高見社區發展協會</p> <p>(6)來義白鷺mal jeveq(祖靈祭)：屏東縣來義鄉白鷺社區發展協會</p> <p>(7)來義望嘉pusau(送祖靈)：屏東縣來義鄉望嘉社區發展協會</p> <p>(8)Pul jet ji佳興部落手紋：孫江萬花(歿)、劉鄭寶秀、劉楊甜(歿)、屏東縣泰武鄉佳興社區發展協會、董白金花、屏東縣普樂地文化資產傳承保護協會</p> <p>(9)排灣族來義鄉tjiljuvekan a vecik(手紋、身紋)：屏東縣吉羅夫敢文教協會</p> <p>(10)排灣族來義鄉傳統手紋(veci' nua lima)文化：李直英、湯瑞葉(歿)、李江金香(歿)、廖玉蕊、黃吳百合、李碧玉、何月美、屏東縣來義鄉文化協會</p> <p>(11)屏東縣魯凱族手紋：柯梅花Thaulalui·Palrib(歿)、杜秀英Kwalrimi·Palrimud(歿)</p> <p>9. 高雄市(6項7案)：</p>

大分類	項次	小分類	數量	指定、登錄項目
				(1)大武壠阿里關太祖夜祭：清奉宮管理委員會 (2)大武壠頂荖濃太祖夜祭：關山社區發展協會 (3)大武壠小林平埔夜祭：小林社區發展協會 (4)拉阿魯哇族Miatungusu(聖貝祭)：高雄市拉阿魯哇文教協進會、高雄市那瑪夏拉阿魯哇文化協進會 (5)卡那卡那富族Pasika' arai(河祭)：臺灣卡那卡那富族發展協會 (6)卡那卡那富族Mikongu(米貢祭)：臺灣卡那卡那富族發展協會
	8	口述傳統 (保存者)	6項 17案	1. 泰雅族Sqoyaw群口述傳統 保存者：Silan. Wilang詹坤煌、Tesing. Silan廖英助 2. 泰雅族Malepa群口述傳統 保存者：翁進文(歿) 3. 泰雅族Mabtunux群Lmuhw 保存者：WatanTanga林明福 4. 苗栗縣泰雅族北勢群Gaga口述傳統 保存者：Yupas. Kagi 柯正原、Tali. Usaw 高春輝、Yupas. Watan 尤巴斯·瓦旦、Mayngus. Nawkih 楊忠義 5. 臺東縣鹿野鄉Parayapay(巴拉雅拜)部落mifukayay、mirakatay及pa'olic喪禮歌謠吟唱 保存者：賴蘭妹 6. Pul jet ji佳興Tal jiyalep家族婚禮歌謠 保存者：屏東縣泰武鄉佳興社區發展協會、盧玉春、董香圓、董美珠、劉鄭寶秀、邱玉美、孫江萬花(歿)、屏東縣普樂地文化資產傳承保護協會
	9	傳統知識 與實踐 (保存者)	1項 2案	屏東縣魯凱族手紋：柯梅花Thaulalui· Palrib(歿)、杜秀英Kwalrimi . Palrimud(歿)
文資 保存 技術 2項 6案	1	文化資產 保存技術	2項 6案	1. 魯凱族傳統石板屋建造技術-邱金士、杜冬振、顏柱、禹招補 2. 排灣族kulalu口笛與lalingedan鼻笛製作及排灣族vucul j群kulalu口笛與lalingedan鼻笛製作：許坤仲、謝水能

資料來源：文資局

三、原住民族重要無形文化資產保存者(人間國寶)

類別	名單資料
重要傳統 工藝	1. 苗栗縣：(項目)泰雅染織，(保存者)尤瑪·達陸 2. 臺東縣：(項目)排灣族Kinavat jesan傳統刺繡，(保存者)陳利友妹 3. 屏東縣：(項目)排灣族t jemenun傳統織布，(保存者)許春美 4. 南投縣：(項目)賽德克族Gayatminun傳統織布，(保存者)張鳳英 5. 花蓮縣：(項目)噶瑪蘭族ni tenunan tu beninu香蕉絲織布，(保存者)嚴玉英

類別	名單資料
重要傳統 表演藝術	1. 屏東縣：(項目)排灣族口、鼻笛，(保存者)許坤仲、謝水能 2. 南投縣：(項目)布農族音樂pasibutbut，(保存者)南投縣信義鄉布農文化協會 3. 桃園縣：(項目)泰雅史詩吟唱，(保存者)Watan Tanga(林明福) 4. 臺東縣：(項目)阿美族馬蘭複音Macacadaay，(保存者)杵音文化藝術團
重要口述 傳統	桃園縣：(項目)Lmuhuw na Msbtunux(泰雅族大崙炭群口述傳統)，(保存者)Watan

資料來源：文資局

四、辦理原住民族文化資產保存執行實績

年度	預算經費 (元)	執行實績
107	840,000	107年佳平部落與望嘉部落國寶古物活化及文化復振紀錄片製作出版計畫
107	12,229,550	補助地方政府與保存團體辦理保存維護含教育推廣相關計畫，總計補助31案，補助金額494萬1,000元；並辦理傳習及保存維護等相關計畫
108	2,305,600	1. 屏東縣春日鄉t juvecekadan(老七佳部落)t jauvukan(陳家)石板屋修復計畫 [108年9月屏東縣政府來函撤案] 2. 「霧社事件·馬赫坡古戰場-Butuc(一文字高地)暨運材古道保存管理原則暨保存維護計畫」
108	5,515,000	1. 108-109年臺東縣政府原住民族文物陳列室列冊追蹤之無機材質文物第二階段調查研究計畫 2. 108-109年臺東縣政府原住民族列冊追蹤文物緊急增設典藏設備計畫
108	21,864,910	補助地方政府與保存團體辦理保存維護含教育推廣相關計畫，總計補助25案，補助金額714萬元；並辦理傳習及保存維護等相關計畫
109	5,150,000	1. 花蓮縣光復鄉阿美族太巴塢Kakita'an祖屋管理維護計畫 2. 新竹縣縣定古蹟尖石 Tapung 古堡史蹟調查研究計畫 3. Mai-asang Kasing佳心舊部落文化景觀保存維護計畫 4. 桃園市歷史建築Gogan(卡奧灣)日治彈藥軍械室調查研究暨修復再利用計畫
109	3,316,000	1. 109-110年臺東縣政府原住民族文物陳列室列冊追蹤之有機材質文物(織品)第二階段調查研究計畫 2. 109-110年屏東縣泰武鄉nakaviyanganvincikanavalji(佳平板雕)一般古物價值調查研究計畫 3. 109-110年臺東縣政府原住民族文物陳列室列冊追蹤文物緊急搶救保存計畫
109	28,516,000	補助地方政府與保存團體辦理保存維護含教育推廣相關計畫，總計補助29案，補助金額1,561萬7,400元；並辦理傳習及保存維護等相關計畫
110	7,053,500	1. 宜蘭縣縣定古蹟「寒溪神社遺跡」修復規劃設計 2. 屏東縣「Padain傳統聚落(高燕及射鹿)建築聚落群保存及再發展計畫」[執行中] 3. 花蓮縣「大港口事件發生地文化資產價值評估計畫」 4. 花蓮縣「太魯閣事件發生地文化資產價值評估暨在地社群培力計畫」 5. 苗栗縣「南庄事件遺址價值評估調查研究計畫」 6. 南投縣「南投縣信義鄉布農族「祭事曆」創作祭司Laung Mangdavan石板墓

年度	預算經費 (元)	執行實績
		穴及家族石板屋、U-bunuaaz舊遺址傳統石板屋調查研究計畫」
110	7,989,000	1. 110-111年度屏東縣魯凱族文物(霧臺鄉)普查建檔計畫 2. 110-111年屏東縣原住民族文物普查計畫-泰武鄉 3. 110-111年國立臺灣大學暫行分級原住民族文物調查研究計畫 4. 110-111年國立臺灣史前文化博物館暫行分級原住民族文物調查研究計畫 5. 110-112年中央研究院民族學研究所博物館原住民族暫行分級文物調查研究計畫 6. 110-111年屏東縣原住民族文物一般古物維護活化利用推廣計畫
110	58,682,050	補助地方政府與保存團體辦理保存維護含教育推廣相關計畫，總計補助16案，補助金額390萬元
111	18,945,500	1. 屏東縣「Kapayuwanan(舊筏灣)聚落建築群保存及再發展計畫」 2. 屏東縣「Kapayuwanan(舊筏灣)聚落建築群」管理維護計畫 3. 霧社事件·馬赫坡古戰場-Butuc(一文字高地)暨運材古道規劃設計計畫[執行中] 4. 南投縣霧社事件·馬赫坡古戰場-Butuc(一文字高地)暨運材古道管理維護計畫 5. 屏東縣111-112年魯凱族好茶舊社管理維護計畫 6. 花蓮縣阿美族七腳川戰役古戰場文化資產價值評估計畫 7. Tjuvecekadan(老七佳部落)石板屋聚落災後修復工程 8. 花蓮縣「mai-sangKasing佳心舊部落」文化景觀Istasipal家屋、附屬屋及竹工寮緊急修繕計畫 9. 南庄事件史蹟紀念碑設置計畫[執行中]
111	1,709,000	1. 111年度撒奇萊雅族Katangka部落文物普查先期計畫 2. 111-112年臺東縣原住民族古物專書出版系列計畫-無機材質古物 3. 「嘉義縣原住民族地區列冊考古遺址(知母勝社及Yingiana)文化資產價值評估計畫」
111	39,573,500	補助地方政府與保存團體辦理保存維護含教育推廣相關計畫，總計補助25案，補助金額970萬元；並辦理傳習及保存維護等相關計畫
112	12,735,700	1. 國定古蹟魯凱族好茶舊社Taiban(台邦)家屋修護計畫[修護完成、待結案] 2. 屏東縣春日鄉老七佳石板屋聚落緊急搶修加固工程[執行中] 3. 霧社事件·馬赫坡古戰場-Butuc(一文字高地)暨運材古道管理維護計畫[執行中] 4. 宜蘭縣定古蹟「寒溪神社遺跡」修復工程、監造及工程報告書[執行中]。 5. 南庄南江村福德祠及故新竹廳巡查五十嵐常輝外拾名之碑修復計畫[執行中] 6. 歷史建築南屯三角街暨貓霧揀井(番仔井)修復及再利用計畫[執行中]
112	720,000	1. 112年中央研究院民族學研究所博物館原住民族暫行分級文物調查研究計畫 2. 「花蓮縣支亞干(萬榮·平林)考古遺址文化資產評估暨教育推廣計畫」、「花蓮縣崇德考古遺址文化資產價值評估暨教育推廣計畫」、「屏東縣原住民族地區列冊考古遺址來義舊社調查研究計畫」、「高雄市原住民族地區第一期(那瑪夏區)考古遺址普查計畫」

年度	預算經費 (元)	執行實績
112	29,105,700	補助地方政府與保存團體辦理保存維護含教育推廣相關計畫，總計補助24案，補助金額563萬元；並辦理傳習及保存維護等相關計畫
113	10,000,000	補助案收件待審中： 1. 史蹟「凱達格蘭北投社」保存維護計畫 2. 直轄市定古蹟「長老教會北投教堂」修復及再利用工程(含監造及工作報告書) 3. 南投縣原住民族文化資產普查計畫(信義鄉) 4. 114年度霧社事件·馬赫坡古戰場-Butuc(一文字高地)暨運材古道管理維護計畫 5. 113-114年魯凱族好茶舊社管理維護計畫 6. 「mai-asang Kasing佳心舊部落」文化景觀因應計畫 7. 花蓮縣光復鄉阿美族太巴壠Kakita'an祖屋修繕計畫 8. 花蓮縣富里鄉豐南村吉哈拉艾文化景觀二號水圳緊急修繕計畫
113	2,553,000	1. 113-114年度暫行分級原住民族相關文物調查研究補助計畫 2. 113年泰武鄉原住民族列冊文物調查研究計畫 3. 113年屏東縣泰武鄉圖書文物館一般古物維護及活化利用推廣計畫 4. 113年順益台灣原住民博物館古物展藏設備優化計畫 5. 「國定卑南考古遺址南側區域列冊考古遺址保存狀況暨文化內涵調查整體評估計畫」、「高雄市原住民族地區第二期(桃源區、茂林區)考古遺址普查計畫」[執行中]
113	47,693,740	補助地方政府與保存團體辦理保存維護含教育推廣相關計畫，總計補助29案，補助金額1672萬元；並辦理傳習及保存維護等相關計畫
合計	316,497,750	

資料來源：本院113年6月3日座談會，文化部說明資料

五、辦理原住民族文化資產人才培育之經費與實績

年度	預算經費 (元)	執行實績	備註
107	760,000	中正大學之2年期學程。於大專院校課程系統性進行專業人才養成，主題為臺灣原住民族文化資產保存與應用，以中南部為主要範疇，由高等教育切入，進行臺灣原住民族無形文化採集之人才培育。	補助國立中正大學「臺灣原住民族文化資產保存與發展學程：以中南部為主要範疇」
108	480,000	中正大學之2年期學程。於大專院校課程系統性進行專業人才養成，主題為臺灣原住民族文化資產保存與應用，以中南部為主要範疇，由高等教育切入，進行臺灣原住民族無形文化採集之人才培育。	補助國立中正大學「臺灣原住民族文化資產保存與發展學程：以中南部為主要範疇」
109	1,050,869	3年期之研究計畫。進行部落織品文物徵集，與博物館典藏織品文物的材質特徵與纖維細節比較，補充博物館織品文物之資料紀錄，協助推動原住民族織品文物資訊系統建立。	補助輔仁大學織品服裝學系進行原住民族織品服飾材質分析研究-第1年

年度	預算經費 (元)	執行實績	備註
109	1,419,694	3年期之研究計畫。產出鄒族獵人文化相關之教案，包括圖文紙本與紀錄片之形式，可供部落之中小學生認識學習其傳統文化。	補助嘉義縣鄒族獵人協會進行狩獵及漁撈民族生態知識教案研究-第1年
109	785,754	中正大學之學程。於大專院校課程系統性進行專業人才養成，進行臺灣原住民族文化資產保存與延續的青年人才培育。	補助國立中正大學「原住民族語言、文化創意與應用學分學程」
109	7,400,000	補助地方政府與保存團體辦理保存維護含教育推廣相關計畫，總計補助29案，補助金額1,561萬7,400元，並辦理傳習及保存維護等相關計畫。	
110	6,270,000	補助地方政府與保存團體辦理保存維護含教育推廣相關計畫，總計補助16案，補助金額390萬元，並辦理傳習及保存維護等相關計畫。	
110	880,217	3年期之研究計畫。以原住民織品文物為例，進行織品文物材質分析之實際操作及檢測方法與標準流程之建置。	補助輔仁大學織品服裝學系進行原住民織品服飾材質分析研究-第2年
110	897,296	3年期之研究計畫。產出鄒族獵人文化相關之教案，包括圖文紙本與紀錄片之形式，可供部落之中小學生認識學習其傳統文化。	補助嘉義縣鄒族獵人協會進行狩獵及漁撈民族生態知識教案研究-第2年
110	800,000	單年期研究計畫。對排灣族聚落建築群進行研究，記錄石板屋傳統建築工法等，並進行3D建模，以數位資訊進行傳統建築保存。	補助台灣農村發展規劃學會辦理排灣族聚落建築群保存研究
110	797,095	中正大學之3年期學程。於大專院校課程系統性進行專業人才養成，培養具備原住民族語言、文化創意與應用能力的人才，同時促進原住民族文化的保存與推廣。	補助國立中正大學「原住民族語言、文化創意與應用學分學程」
111	825,998	3年期之研究計畫。進行臺灣原住民織品服飾類文物分析鑑定的資料庫與標準流程之建置。	補助輔仁大學織品服裝學系進行原住民織品服飾材質分析研究-第3年
111	900,000	3年期之研究計畫。產出鄒族獵人文化相關之教案，包括圖文紙本與紀錄片之形式，可供部落之中小學生認識學習其傳統文化。	補助嘉義縣鄒族獵人協會進行狩獵及漁撈民族生態知識教案研究-第3年
111	797,500	中正大學之3年期學程。於大專院校課程系統性進行專業人才養成，培養具備原住民族語言、文化創意與應用能力的人才，同時促進原住民族文化的保存與推廣。	國立中正大學「原住民族語言、文化創意與應用學分學程」
112	796,877	中正大學之3年期學程。於大專院校課程系統性進行專業人才養成，培養具備原住民族語言、文化創意與應用能力的人才，同時促進原住民族文化的保存與推廣。	國立中正大學「原住民族語言、文化創意與應用學分學程」
113	800,000	中正大學之3年期學程。於大專院校課程系統性進行專業人才養成，培養原住民族無形文化資產與創意	國立中正大學「原住民族無形文化資產與創意應用

年度	預算經費 (元)	執行實績	備註
		應用的人才，同時促進原住民族文化的保存與推廣	學分學程」，113年尚未執行完畢核銷，只有核定補助經費。
合計	25,661,300		

資料來源：本院113年6月3日座談會，文化部說明資料

六、原民會委託地方地府、鄉鎮區公所及地方團體代管文化資產情形(108年起)

序號	文化資產個案名稱	類別	指定或登錄日	土地權屬	地上物權屬	管理機關	使用機關(使用人)	保存狀況
1	秀林加灣神社殘蹟	歷史建築	100年 4月12日	公有	公有	原民會、花蓮縣秀林鄉公所	花蓮縣秀林鄉公所	定期維護，開放參觀
2	寒溪神社遺跡	古蹟	102年 7月30日	公有	公有	原民會	宜蘭縣政府文化局	定期維護，監造設計施工中
3	光復鄉阿美族太巴塋kakit'a'an祖屋	文化景觀	96年 2月12日	私有	公有	花蓮縣光復鄉公所、花蓮縣太巴塋何氏家族	花蓮縣太巴塋何氏家族	定期維護，開放參觀
4	茂林得樂的卡(瑪雅)部落舊址	歷史建築	92年 9月18日	公有	公有	財政部國有財產局南區辦事處、原民會	茂林區文史協會	定期維護，開放參觀
5	故新竹廳巡查五十五嵐常輝外拾名之碑	歷史建築	108年 12月26日	公有	公有	原民會	苗栗縣南庄鄉公所	定期維護，開放參觀

資料來源：原民會113年1月31日原民教字第1120064144號函

七、原民會108至112年補助各直轄市、縣(市)文化資產先期調查計畫情形

序號	執行單位	計畫名稱	文化資產類別	提報/受理/審議情形
1	屏東縣政府	魯凱族百合花的榮耀-狩獵文化知識體系之建構調查研究	民俗	108年完成先期調查計畫執行及提報，目前屏東縣政府辦理文資審議會前置作業
2	臺東縣政府	原住民族文化資產先期調查研究與保存可行性評估-臺東縣大馬蘭部落祖靈、信仰與祭典歌謠	口述傳統、傳統知識與實踐	108年完成先期調查計畫執行及提報，目前臺東縣政府辦理文資審議會前置作業
3	臺南市政府	西拉雅族北頭洋聚落重要文化資產-荷蘭井調查研究計畫	古蹟、歷史建築、傳統表演藝術	108年完成先期調查計畫執行及提報，臺南市政府109年8月20日不列冊追蹤

序號	執行單位	計畫名稱	文化資產類別	提報/受理/審議情形
4	苗栗縣政府	二本松(丸田砲台)遺址之部落遷移、歷史事件口述故事	古蹟	108年完成先期調查計畫執行及提報，提報「二本松砲台遺址」及「馬都安砲台遺址」史蹟現勘，苗栗縣政府112年11月24日均不列冊追蹤
5	臺東縣政府	「Mangayaw(狩獵祭，或稱Mi'adop)」無形文化資產先期調查研究與保存可行性評估	口述傳統、傳統知識與實踐	110年完成先期調查計畫執行及提報，目前臺東縣政府辦理文資審議會前置作業
6	宜蘭縣政府	南澳群泰雅族無形文化資產普查	傳統表演藝術、口述傳統、傳統知識與實踐、傳統工藝、民俗	110年完成先期調查計畫執行及提報，提報南澳群泰雅族傳統工藝：「傳統半穴式家屋」建築技術保存，目前宜蘭縣政府辦理文資審議會程序進行中
7	宜蘭縣政府	南澳群泰雅族有形文化資產普查	古蹟、聚落建築群、文化景觀、歷史建築、考古遺址、古物、紀念建築、史蹟、自然地景、自然紀念物	110年完成先期調查計畫執行及提報，提報「南澳群泰雅族古道文化景觀區」，目前宜蘭縣政府辦理文資審議會程序進行中
8	花蓮縣政府	撒奇萊雅族火神祭文化資產先期調查研究與評估計畫	傳統知識與實踐、民俗	110年完成先期調查計畫執行及提報，目前花蓮縣政府辦理文資審議會前置作業
9	屏東縣政府	「邏發尼耀傳統領袖家屋」先期調查研究與保存可行性評估計畫	歷史建築	111年完成先期調查計畫執行及提報，目前屏東縣政府辦理文資審議會前置作業
10	屏東縣政府	「排灣族傳統工藝(陶壺、木雕)」先期調查研究與保存可行性評估計畫	傳統工藝	111年完成先期調查計畫執行及提報，經屏東縣政府文資審議會審查，公告登錄4項，不列冊追蹤2項： 撒古流·巴瓦瓦隆：111年3月29日不列冊追蹤 雷斌：111年11月10日實踐保存者 沈安日：111年2月25日不列冊追蹤 沈萬順：111年11月1日實踐保存者 莊太吉：111年11月1日實踐保存者 塗南峰：111年11月1日實踐保存者
11	屏東縣政府	「佳平蕃部落文化景觀」先期調查研究與保存可行性評估計畫	文化景觀	111年完成先期調查計畫執行及提報，目前屏東縣政府辦理文資審議會前置作業
12	屏東縣政府	「排灣族靈媒Pulingaw文化」先期調查研究與保存可行性評估計畫	傳統知識與實踐	111年完成先期調查計畫執行及提報，提報「排灣族高士部落pulingaw(靈媒)」、「排灣族四林部落pulingaw(靈媒)」、「排灣族牡丹系部落pulingaw(靈媒)」

序號	執行單位	計畫名稱	文化資產類別	提報/受理/審議情形
				媒)」、「排灣族力里部落pulingaw(靈媒)」、「排灣族七佳部落pulingaw(靈媒)」5案，目前屏東縣政府辦理文資審議會前置作業
13	屏東縣政府	「力里部落傳統人神盟約祭儀」先期調查研究與保存可行性評估計畫	民俗	111年完成先期調查計畫執行及提報，目前屏東縣政府辦理文資審議會前置作業
14	屏東縣政府	「收獲祭ljal jak少女措飾(小米偶)」先期調查研究與保存可行性評估計畫	民俗	111年完成先期調查計畫執行及提報，目前屏東縣政府辦理文資審議會前置作業
15	屏東縣政府	南排灣Pal jizal jizaw傳統服飾及屏風帽qezet j先期調查研究與保存可行性評估	傳統工藝	111年完成先期調查計畫執行及提報，目前屏東縣政府辦理文資審議會前置作業
16	屏東縣政府	魯凱族部落手文文化先期研究與保存可行性評估計畫	民俗	111年完成先期調查計畫執行及提報，目前屏東縣政府辦理文資審議會前置作業
17	臺南市政府	西拉雅北頭洋聚落飛番墓調查研究計畫	古蹟	111年完成先期調查計畫執行及提報，臺南市政府文資審議會112年7月31日列冊追蹤
18	南投縣政府	信義鄉布農族文化資產先期調查研究與保存可行性評估計畫	傳統表演藝術、傳統知識與實踐	111年完成先期調查計畫執行及提報，提報「布農族傳統織布」登錄傳統工藝，111年12月28日「谷秀紅」登錄保存者
19	宜蘭縣政府	古魯舊社古魯橋遺構先期調查研究與保存可行性評估計畫	歷史建築	112年完成先期調查計畫執行及提報，目前宜蘭縣政府辦理文資審議會前置作業
20	宜蘭縣政府	泰雅族守月季與相關歲時活動先期調查研究	口述傳統、傳統知識與實踐、民俗	112年完成先期調查計畫執行及提報，目前宜蘭縣政府辦理文資審議會前置作業
21	屏東縣政府	傳統工藝(琉璃珠)先期研究與保存可行性評估計畫	傳統工藝	112年完成先期調查計畫執行及提報，目前屏東縣政府辦理文資審議會前置作業
22	屏東縣政府	崑山部落舊遺址先期調查研究與保存可行性評估計畫	文化景觀	112年完成先期調查計畫執行及提報，目前屏東縣政府辦理文資審議會前置作業
23	屏東縣政府	魯凱族勇士舞先期調查研究與保存可行性評估	民俗	112年完成先期調查計畫執行及提報，目前屏東縣政府辦理文資審議會前置作業
24	屏東縣政府	[加蚋埔]祈雨祭先期調查研究與保存可行性評估	民俗	112年完成先期調查計畫執行及提報，目前屏東縣政府辦理文資審議會前置作業

序號	執行單位	計畫名稱	文化資產類別	提報/受理/審議情形
25	屏東縣政府	seman qata琉璃祭先期調查研究與保存可行性評估	民俗	112年完成先期調查計畫執行及提報，目前屏東縣政府辦理文資審議會前置作業
26	屏東縣政府	牡丹sinvaudjan 部落稻米收穫祭 masubadai 先期調查研究與保存可行性評估	民俗	112年完成先期調查計畫執行及提報，目前屏東縣政府辦理文資審議會前置作業
27	屏東縣政府	來義鄉古樓部落及春日鄉力里、七佳、歸崇部落遮蔽儀式先期調查研究與保存可行性評估	民俗	112年完成先期調查計畫執行及提報，目前屏東縣政府辦理文資審議會前置作業
28	屏東縣政府	獅子鄉草山舊社陶罐先期調查研究與保存可行性評估計畫	古物	112年完成先期調查計畫執行及提報，目前屏東縣政府辦理文資審議會前置作業
29	臺中市政府文化局	泰雅民俗文物館(環山部落詹秀美住宅)先期調查研究與保存可行性評估計畫	歷史建築	112年完成先期調查計畫執行及提報，目前臺中市政府辦理文資審議會前置作業
30	臺中市政府文化局	環山耶穌苦難堂(泰雅環山部落天主堂)先期調查研究與保存可行性評估計畫	歷史建築	112年完成先期調查計畫執行及提報，目前臺中市政府辦理文資審議會前置作業
31	苗栗縣政府原住民族事務中心	苗栗縣道卡斯族牽田祭先期調查研究	民俗	112年完成先期調查計畫執行及提報，目前苗栗縣政府辦理文資審議會前置作業
32	臺南市政府	曾文溪以北悉西拉雅公廨與傳統信仰調查計畫	民俗	112年完成先期調查計畫執行及提報，目前臺南市政府辦理文資審議會前置作業
33	嘉義縣政府	鄒族特富野社傳統(kuba)建築工藝先期調查研究評估計畫	傳統工藝、歷史建築	112年完成先期調查計畫執行及提報，目前嘉義縣政府辦理文資審議會前置作業

資料來源：原民會113年1月31日原民教字第1120064144號函

八、108至112年住民族傳統智慧創作專用權取得情形

序號	智慧創作名稱	智慧創作種類	專用權人	核發日期
1	魯凱族達魯瑪克鞦韆talraisi	民俗技藝、其他文化成果表達	魯凱族達魯瑪克部落	108年1月8日
2	rukai taromak alakowa 魯凱族達魯瑪克部落會所制度	其他文化成果表達	魯凱族達魯瑪克部落	108年1月8日
3	魯凱族達魯瑪克部落報訊鈴 (rukai taromak dawding)	雕塑、圖案、服飾、民俗技藝、其他	魯凱族達魯瑪克部落	108年1月8日

序號	智慧創作名稱	智慧創作種類	專用權人	核發日期
		文化成果表達		
4	魯凱族達魯瑪克部落歌謠aingarongoi (讚頌達魯瑪克之歌)	歌曲	魯凱族 達魯瑪克部落	108年1月8日
5	魯凱族達魯瑪克部落歌謠-oniyo	歌曲	魯凱族 達魯瑪克部落	108年1月8日
6	Mushadaiash (邵織紋)	圖案	邵族	108年1月16日
7	Shmadia wa lalawa (邵族傳統貓頭鷹傳說故事與文化意義)	其他文化成果表達	邵族	108年1月16日
8	inkahiwan qmaqutilh mapuzipuzi a lhkaribush a qnuan a lalawa (追逐白鹿的傳說)	其他文化成果表達	邵族	108年1月16日
9	kaumaqan a cukes i kaviyangan ni zingrur ti mulitan (排灣族佳平部落 金祿勒家族祖靈主柱姆麗丹)	雕塑、圖案	排灣族佳平部 落金祿勒家族	108年2月14日
10	kaumaqan a palarulj i kaviyangan ni zingrur ti muakai (排灣族佳平部 落金祿勒家族祖靈側柱姆媧蓋依)	雕塑、圖案	排灣族佳平部 落金祿勒家族	108年2月14日
11	sapilekal no pakarongay (馬蘭阿美少年報訊)	歌曲	大馬蘭地區部 落(馬蘭、馬當 、伊寧、豐年、 大橋、新馬蘭、 布頌、加路蘭、 石川、富岡、豐 里、常德、高坡 、豐原、巴古 崙岸)	108年2月25日
12	hinobi : wa' an (雷神紋)	圖案	賽夏族	108年4月30日
13	魯凱族達魯瑪克部落takeakeala雕像	宗教祭儀、雕塑、 圖案、其他文化成 果表達	魯凱族 達魯瑪克部落	108年6月4日
14	卑南族婦女除草祭：下賓朗部落 misa' ur、muhamut	宗教祭儀、舞蹈、 歌曲	卑南族 下賓朗部落	108年6月20日
15	阿美族迦納納部落ilisin : limorak儀 式祭歌	宗教祭儀、舞蹈、 歌曲	阿美族 迦納納部落(含關係部落)	108年7月16日
16	pala pungu (賽德克族傳統披肩)	編織	賽德克族	108年7月16日
17	pala bale (paru)/pala paru/pala balay (paru) (賽德克族傳統兩條對稱織紋)	編織	賽德克族	108年7月16日
18	Thau ayuzi a hulus邵族傳統男子服飾	服飾	邵族	108年8月23日

序號	智慧創作名稱	智慧創作種類	專用權人	核發日期
19	pala pniri/pala pniri (pala qnapang)/pala kskus (賽德克族傳統經挑織紋)	編織、圖案	賽德克族	108年10月21日
20	pacang ratu/capang ratu /qabang ratu (賽德克族傳統蓋被織紋)	編織、圖案	賽德克族	108年10月21日
21	pala pnqapah(pnaha)/pala psaan/ pala sla	編織、圖案	賽德克族	108年10月21日
22	pala(pacang) doriq/ pala(capang) doriq/pala(pacang) dowriq	編織、圖案	賽德克族	108年10月21日
23	cnuru/cnuru/snuru(斜織紋)	編織、圖案	賽德克族	108年10月21日
24	0 Sakilikoda a Radiw(ki'eciw) no Fata'an -馬太鞍部落豐年祭樂舞14首 傳統祭儀歌謠	歌曲	阿美族 馬太鞍部落	108年11月11日
25	鄒族特富野社meesi no mayasvi與祭歌	宗教祭儀、歌曲	鄒族特富野社	108年11月25日
26	鄒族特富野社神話故事「hamo、洪水及 nivnu」	其他文化成果表達	鄒族特富野社	108年11月25日
27	卡那卡那富族之古調/kanakanavu Pi' u ' una (cina cuma迎神祭歌、aiiana送 神祭歌、topento歡聚歌、 paritavatavari數令歌、palanganmo取 笑歌、cunkucu wei藤橋之戀、matunut unusu快樂相見面歌)	歌曲	卡那卡那富族	108年12月16日
28	賽德克族山里(陶塞)部落傳統女子衣飾	服飾	賽德克族	108年12月31日
29	賽德克族山里(陶塞)部落傳統籐編 tokan rawa	編織、民俗技藝	賽德克族	108年12月3日
30	kingal doriq/kingal doriq/kingal dowriq(賽德克族單口菱形紋)	編織、圖案	賽德克族	108年12月3日
31	burux/burux/murux(賽德克族交叉紋)	編織、圖案	賽德克族	108年12月3日
32	Thau sa pintuza wa qmu numa kazakazash邵族白鰻祭與白鰻麻糬祭品	宗教祭儀、其他文 化成果表達	邵族	109年2月14日
33	阿美族迦納納部落 limorak儀式祭歌	宗教祭儀、舞蹈、 歌曲	阿美族 迦納納部落	109年2月26日
34	Milikilangay no 'Olaw阿美族梧繞部 落伐木樂舞及男子服飾配件	舞蹈、歌曲、服飾	阿美族 梧繞部落	109年6月3日
35	kemasi tjaravacal j ni dralaqus pakedavai a parutavak排灣族 tjaravacal j巴格達外家族歌	歌曲	排灣族 巴格達外家族	109年6月4日
36	鄒族達邦社meesi no mayasvi與祭歌	宗教祭儀、歌曲	鄒族達邦社	109年6月5日
37	鄒族達邦社男子會所 (kuba ta tapangu)	其他文化成果表達	鄒族達邦社	109年6月5日

序號	智慧創作名稱	智慧創作種類	專用權人	核發日期
38	ta' ay傳說	其他文化成果表達	賽夏族	109年7月8日
39	Hla' alua hlungasu hlahlusa hla hlu ngasu ahlaina 拉阿魯哇族男女傳統服飾	服飾	拉阿魯哇族	109年7月15日
40	拉阿魯哇族「聖貝祭」傳統祭儀與祭歌 cucu tahlana Hla' alua mairahlu siiatungusu hla sahli miatungusu	宗教祭儀、歌曲	拉阿魯哇族	109年7月27日
41	阿美族太巴壠部落年祭的milidofot	宗教祭儀、舞蹈、 歌曲	阿美族 太巴壠部落	109年12月3日
42	No tatosal malakakaay a kimad ato kokoysawidi (二兄弟神話傳說與人頭祭歌)	歌曲、其他文化成 果表達	阿美族 太巴壠部落	109年12月3日
43	撒奇萊雅族男女服飾含配件	圖案、服飾	撒奇萊雅族	110年4月26日
44	撒奇萊雅族的圖騰與抗洪戰汛傳說	圖案、其他文化成 果表達	撒奇萊雅族	110年4月26日
45	Palamal撒奇萊雅族火神祭	宗教祭儀、歌曲	撒奇萊雅族	110年4月26日
46	雅美族Tao傳統圖騰 Mata no tatala(船眼)	圖案	雅美族	110年9月15日
47	雅美族Tao貝灰(mabcik)文化及其製作	民俗技藝、其他文 化成果表達	雅美族	110年9月15日
48	阿美族太巴壠部落 pakaranam儀式祭歌	宗教祭儀、舞蹈、 歌曲	阿美族 太巴壠部落	111年1月27日
49	卑南族Kasavakan(建和部落)的 tikelruwan(鞞韃)文化	民俗技藝、其他文 化成果表達	卑南族 建和部落	111年5月23日
50	邵族Lalu祖靈信仰及文化意義	宗教祭儀、歌曲、 雕塑、民俗技藝、 其他文化成果表達	邵族	111年12月7日
51	鄒族達邦社homeyaya (小米收穫祭)	宗教祭儀、其他文 化成果表達	鄒族達邦社	111年12月1日
52	雷女神話	其他文化成果表達	賽夏族	112年5月3日
53	avavang-雅美族傳統木製小獨木舟	民俗技藝	雅美族	112年6月9日
54	taotao雅美族人形紋	圖案	雅美族	112年6月9日
55	Mitosil to Rayray ko Misa Kalalaay to Satokoay 阿美族迦納納部落的石柱傳說與立柱舞	舞蹈、歌曲、其他 文化成果表達	阿美族 迦納納部落	112年7月7日
56	太魯閣族五大圖織	編織、圖案、服飾 、民俗技藝、其他 文化成果表達	太魯閣族	112年10月12日
57	太魯閣族平紋布	編織、圖案、民俗 技藝、其他文化成	太魯閣族	112年10月12日

序號	智慧創作名稱	智慧創作種類	專用權人	核發日期
		果表達		
58	太魯閣族男女日常服飾	圖案、服飾	太魯閣族	112年10月12日
59	Malitapod ato Paherekan no Ilisin no Fakong 貓公部落豐年祭迎靈暨送靈儀式祭歌	宗教祭儀、舞蹈、歌曲	阿美族 貓公部落	112年11月29日
60	tinato' (帝那度)	宗教祭儀	賽夏族	112年11月29日
61	'oepoeh na bo:ong 及 'oepoeh na maya' (賽夏族起源傳說)	其他文化成果表達	賽夏族	113年1月23日

資料來源：原民會113年1月31日原民教字第1120064144號函

附表五、水下文化資產統計資料

一、列冊水下文化資產：8處

編號	沉船	內容	沉沒海域	文化價值
1	將軍一號	清代中期木質貨船	澎湖將軍嶼大塭礁海域	為清朝道光年間船隻，推論為運輸建材順道載運粗重缸甕等日用品的運輸船，對澎湖開發史及生活經濟史而言，有其特殊價值
2	廣丙艦	清代廣東水師巡洋艦	澎湖將軍嶼東南方蠔曝淺礁	屬清代廣東水師巡洋艦，西元1894年甲午戰爭於鴨綠江海戰失利，在威海衛投降，編入日本艦隊，並曾參與日本接收臺、澎任務，對甲午戰爭歷史有其特殊價值
3	蘇布倫號	英國商輪	馬祖西引島海域	為19世紀晚期最先進的商業客貨輪之一，對於當時期之造船史、航運史、貿易史有其重要研究價值，而其沉沒事件促使東引島(東湧)燈塔之興建，更蘊含有特殊之重要歷史意義
4	綠島一號	19世紀早中期西式木帆船(可能是荷蘭船或西班牙)	綠島西南海域	推論其為近200年往返東北亞的西方貿易船，對研究19世紀中期西方東進亞洲貿易史、航海史及造船工藝史有重要意義
5	山藤丸	日軍徵用運輸船	澎湖龍門港東南六呎礁	為運輸船，隸屬日本山下汽船公司，二戰期間被日本政府徵召作為運輸船，該沉船對研究二戰史有重要意義
6	博卡喇汽輪	英國蒸氣商輪	澎湖姑婆嶼	除可驗證當時的歷史事件外，現殘存之船體與貨物，對研究19世紀晚期海洋史及造船工藝史有重要意義
7	空殼嶼1號	清代中晚期木質貨船	澎湖空殼嶼	沉船遺址範圍約南北46公尺、東西39公尺，共1,794平方公尺，發現大量清代的壁磚、條磚，還有產自華南地區之陶瓷器。提供對於19世紀晚期的閩臺海上貿易及造船工藝史提供重要線索
8	滿星丸	日本商船，1942年10月8日沉沒	澎湖七美嶼西北海域	滿星丸沉船位置於七美嶼西北海域，根據記載這是一艘由大阪櫻島鐵工廠所造的日本貨船，此艘沉船對於臺灣海峽二戰沉船之歷史研究有重要意義

資料來源：文資局113年4月10日簡報

二、具文化歷史價值之潛力水下文化資產：12處

項次	名稱	內容	水深(公尺)	地點	發現時間
1	23南進丸	日軍徵用運輸船，西元1944年10月12日空炸沉沒	15	澎湖內海海墘岩	西元2009年
2	御月丸	日軍用運輸船，西元1944年10月12日空炸沉沒	18	澎湖軍港內	西元2009年
3	淺香丸	日本特設巡洋艦，西元1944年10月12日空炸沉沒	18	澎湖軍港內	西元2009年
4	更新世晚期動物化石	古生物動物化石	100-120	澎湖水道	西元2009年
5	毛司嶼一號	暫時推論為奈良丸，西元1897年12月24日午前5時於澎湖鳥嶼北方遇強風觸礁沉沒	12	澎湖毛司嶼海域	西元2016年
6	澎南三號	戰後貨船，有大量玻璃瓶等船貨	33	澎湖望安島南海域	西元2017年
7	澎湖一號	清代木帆船	30	澎湖本島西南海域	西元2019年
8	胡佛總統輪	美國蒸氣遊輪，西元1937年擱淺	5-12	綠島東北海域	西元2014年
9	綠島二號	英國鐵殼貨船	20	綠島西南海域	西元2018年
10	東沙二號	清代中晚期木質船	5	東沙內環礁	西元2011年
11	東沙四號	清代中晚期木質	5-7	東沙內環礁	西元2011年
12	東沙五號	明清時期貿易船，有大量石材	2	東沙北環礁	西元2016年

資料來源：文資局113年4月10日簡報

附表六、我國考古遺址一覽表

一、國定考古遺址(12處)

編號	名稱	創建年代	文化資產價值	文化層(類型)	所在地	指定時間
1	八仙洞考古遺址	舊石器時代到近現代 3萬6000-300年前	1. 臺灣舊石器時代長濱文化的代表遺址 2. 臺灣少見的洞穴遺址	長濱文化、潮音洞文化、富山文化、麒麟文化、靜浦文化、近現代等6個文化層	臺東縣長濱鄉	77.7 一級古蹟 95.5.1 國定遺址
2	亮島島尾考古遺址	新石器時代早期 約8300-7000年前	1. 較為少見的臨海崖邊的露天考古遺址，生態環境極為特殊，展現人類面向大海向外擴張的環境適應的樣貌 2. 我國目前年代最早的新石器時代考古遺址之一	待研究	連江縣北竿鄉	110.6.21 國定遺址
3	大坵坑考古遺址	新石器時代早期 約6500-4200年前	1. 臺灣新石器時代早期大坵坑文化的命名考古遺址 2. 代表第一批擁有農耕技能的人群在臺灣的遺留，並可能是臺灣南島語族的祖先型文化	大坵坑、訊塘埔、圓山、植物園、十三行及近代漢文化等6個文化層	新北市八里區	80.12 一級古蹟 95.5.1 國定遺址
4	卑南考古遺址	新石器時代早期至鐵器時代 約5300-1900年前	1. 出土玉器量豐質佳，代表臺灣新石器時代持續2000年精湛的玉器工藝技術器型多樣性 2. 呈現史前時代環南海東側區域繁盛的玉器交易網絡	大坵坑文化、富山文化、卑南文化、三和文化等4個文化層	臺東縣臺東市	77.7 一級古蹟 95.5.1 國定遺址
5	曲冰考古遺址	新石器時代中晚期 約4000-1000年前	1. 玉器製作工藝在史前文化中的重要性 2. 臺灣山區最早開發的人群遺留，對於討論史前人群從平地到進入高山地區的過程，以及理解史前人群對於高山地區的文化適應提供甚佳研究的契機 3. 出土大面積的完整聚落結構	大馬璘文化水蛙窟(堀)類型/大馬璘文化/大馬璘類型/大馬璘文化曲冰晚期類型	南投縣仁愛鄉	95南投縣 縣定遺址 108.5.13 國定遺址
6	丸山考古遺址	新石器時代晚期 約3700-2400年前	1. 宜蘭新石器時代晚期的代表型遺址，亦是命名遺址 2. 臺灣東北部第一個大面積發掘的新石器時代晚期遺址	新石器時代晚期丸山文化	宜蘭縣	92.12.26 縣定古蹟 107.11.28 考古遺址

編號	名稱	創建年代	文化資產價值	文化層 (類型)	所在地	指定時間
7	芝山岩 考古遺址	新石器時代 約3500-3200年前	1. 為芝山岩文化命名考古遺址 2. 考古遺址文化堆積內涵具特殊性及豐富性，係罕見之多文化層考古遺址	疑似舊石器時代與先陶文化、大坌坑文化、訊塘埔文化、芝山岩文化、圓山文化、植物園文化、清代文化、日治時期文化	臺北市 士林區	82.2.5 古蹟 111.4.27 直轄市定 考古遺址 112.12 審議通過
8	鳳鼻頭 (中坑 門)遺址	新石器時代 約3500-2000年前	1. 完整的臺灣南部文化層序，呈現臺灣西南部史前文化之發展 2. 國際知名度：學者張光直先生西元1967年英文出版《考古學省思》以鳳鼻頭為案例，是第一處讓國際考古界印象深刻的考古遺址	大坌坑、牛稠子、大湖和蔦松文化等	高雄市 林園區	89 國定古蹟 95.5.1 國定遺址
9	圓山考 古遺址	新石器時代中晚期 約3300-2300年前	1. 臺灣最早(西元1897年)發現的史前考古遺址之一，也是臺灣考古研究工作的開端 2. 圓山文化的命名與代表性遺址	先陶時期、大坌坑、訊塘埔、圓山、植物園、十三行文化等 6個文化層	臺北市 中山區	77.4 一級古蹟 95.5.1 國定遺址
10	Blihun 漢本考 古遺址	金屬器時代 約1800-900年前	1. 新石器時代轉變為金屬器時代之代表型遺址，亦是命名遺址並以「泰雅族」當地傳統地名Blihun取名 2. 從出土之文化遺物、生態遺物及聚落相對位置，可說明遺址當以海域為重要交通動線，充分顯示早期人群之海洋文化特色	十三行文化普洛灣類型、新石器時代晚期、金屬器時代等3個文化層	宜蘭縣 南澳鄉	105.8.15 國定遺址
11	十三行 考古遺 址	鐵器時代 約1000年前	1. 臺灣首次確認的煉鐵遺址 2. 金屬器時代文化的命名遺址	圓山、十三行、歷史時代漢人文化等3個文化層	新北市 八里區	80.11 二級古蹟 95.5.1 國定遺址
12	萬山岩 雕群考 古遺址	金屬器時代晚期 約500年前，詳細年代難以確認	1. 萬山岩雕圖案母題具有族群文化發展的高度價值 2. 為國內唯一之大型雕刻遺址	待研究	高雄市 茂林區	78 三級古蹟 95.5.1 國定遺址

資料來源：文化部113年1月25日文授資局綜字第1133000990號函、113年6月3日座談會議資料、國家文化資產網(<https://nchdb.boch.gov.tw/>)

二、直轄市定及縣(市)定考古遺址(43處)

編號	創建年代	名稱	直轄市、縣(市)	文資級別	備註
1	新石器時代(早)	安和考古遺址	臺中市	直轄市定	
2		南關里東及右先方遺址	臺南市	直轄市定	
3		左營舊城遺址	高雄市	直轄市定	
4		彰化市牛埔遺址	彰化縣	縣定	
5		七美史前石器製造場考古遺址群	澎湖縣	縣定	
6	新石器時代(中)	斬龍山考古遺址	新北市	直轄市定	
7		土地公山考古遺址	新北市	直轄市定	
8		狗蹄山考古遺址	新北市	直轄市定	
9		西大墩考古遺址	臺中市	直轄市定	
10		牛罵頭考古遺址	臺中市	直轄市定	
11		惠來考古遺址	臺中市	直轄市定	
12		大馬璘考古遺址	南投縣	縣定	
13		水蛙窟考古遺址	南投縣	縣定	
14		古坑·大坪頂遺址	雲林縣	縣定	
15		魚寮考古遺址	嘉義縣	縣定	
16		和平島B考古遺址	基隆市	市定	
17		大沙灣考古遺址	基隆市	市定	
18		支亞干(萬榮·平林)考古遺址	花蓮縣	縣定	
19		四八高地考古遺址	花蓮縣	縣定	
20		都蘭考古遺址	臺東縣	縣定	
21	熾坪隴考古遺址	連江縣	縣定		
22	新石器時代(晚)	大園尖山遺址	桃園市	直轄市定	
23		清水中社考古遺址	臺中市	直轄市定	
24		七家灣考古遺址	臺中市	直轄市定	
25		麻豆水堀頭遺址	臺南市	直轄市定	
26		旗竿地遺址	臺南市	直轄市定	
27		瘦砂遺址	臺南市	直轄市定	
28		五間厝南遺址	臺南市	直轄市定	
29		覆鼎金考古遺址	南投縣	縣定	
30		公埔考古遺址	花蓮縣	縣定	
31		Satokoay(舞鶴)考古遺址	花蓮縣	縣定	
32	鐵器時代	麻糍埔考古遺址	臺中市	直轄市定	
33		內惟(小溪貝塚)遺址	高雄市	直轄市定	
34		富世考古遺址	花蓮縣	縣定	
35		Koma(黃麻)考古遺址	花蓮縣	縣定	

編號	創建年代	名稱	直轄市、縣(市)	文資級別	備註
36		巴蘭考古遺址	臺東縣	縣定	
37		舊香蘭考古遺址	臺東縣	縣定	
38	歷史時期	新市·木柵遺址	臺南市	直轄市定	漢文化
39		道爺古墓遺址	臺南市	直轄市定	漢文化
40		道爺南糖廊遺址	臺南市	直轄市定	漢文化
41		古笨港遺址	雲林縣	縣定	漢文化
42		東沙遺址	高雄市	直轄市定	清朝中晚期
43		三分子日軍射擊場遺址	臺南市	直轄市定	日治時期

資料來源：文化部113年1月25日文授資局綜字第1133000990號函

三、列冊考古遺址79處及學術普查考古遺址2,856處

編號	直轄市、縣(市)	列冊考古遺址數量	學術普查考古遺址數量
1	臺北市	0	34
2	新北市	8	204
3	桃園市	2	123
4	臺中市	8	173
5	臺南市	6	271
6	高雄市	3	192
7	基隆市	0	3
8	新竹縣	0	51
9	新竹市	0	11
10	苗栗縣	1	209
11	南投縣	1	333
12	彰化縣	1	260
13	雲林縣	0	62
14	嘉義縣	15	125
15	嘉義市	0	1
16	屏東縣	6	136
17	宜蘭縣	10	53
18	花蓮縣	15	234
19	臺東縣	2	286
20	澎湖縣	1	65
21	金門縣	0	21
22	連江縣	0	9
	小計	79	2856

資料來源：文化部113年1月25日文授資局綜字第1133000990號函

附表七、文化部及各直轄市、縣(市)經辦考古遺址人員之進用情形

統計日期：至112年底

直轄市、縣(市)、單位	職務性質	進用來源	主要專長	具備考古、人類學系專長	具備發掘考古遺址相關經歷	與考古遺址相關工作經歷
文資局 遺址科	科長	高普考	文化行政 文化資產	是	無	考古遺址及文化行政相關業務
	文資業務	高普考	鄉土文化	無	無	考古遺址及文化行政相關業務
	文資業務	高普考	歷史 圖書資訊	無	無	考古遺址及文化行政相關業務
	文資業務	約聘雇	古蹟藝術修復	無	無	考古遺址及文化行政相關業務
	文資業務	約聘雇	圖書資訊 數位典藏	無	無	考古遺址及文化行政相關業務
	駐點人員	勞務承攬	考古學	是	是	考古遺址相關行政業務
八仙洞 遺址	監管員	約聘雇	人類學	有	無	考古遺址相關行政業務 遺址監管巡查經驗
	監管員	約聘雇	工業與系統工程	無	無	考古遺址相關行政業務 遺址監管巡查經驗
亮島 遺址	監管員	約聘雇	文化資產管理	無	無	考古遺址相關行政業務 遺址監管巡查經驗
大坵坑 遺址	監管員	約聘雇	地質	無	無	遺址導覽及教育推廣經驗
	監管員	約聘雇	歷史	無	無	遺址導覽及教育推廣經驗
卑南 遺址	監管員	約聘雇	南島語族文化	無	無	考古遺址相關行政業務 遺址監管巡查經驗
曲冰 遺址	計畫助理	約聘雇	人類學	有	無	考古遺址相關行政業務 遺址監管巡查經驗
丸山 遺址	監管員	約聘雇	法律	無	有	3年發掘計畫專案助理 5年遺址監管巡查經驗
鳳鼻頭 遺址	監管員	約聘雇	美術	無	無	考古遺址相關行政業務 遺址監管巡查經驗
圓山 遺址	監管員	約聘雇	人類學	是	是	考古遺址相關行政業務 遺址監管巡查經驗
	監管員	約聘雇	人類學	是	是	考古遺址相關行政業務 遺址監管巡查經驗
漢本 遺址	監管員	約聘雇	民族藝術	無	無	5年遺址監管巡查經驗 中研院史語所數位典藏計畫
十三行 遺址	監管員	約聘雇	空間藝術	無	無	遺址展示及教育推廣經驗

直轄市、縣(市)、單位	職務性質	進用來源	主要專長	具備考古、人類學系專長	具備發掘考古遺址相關經歷	與考古遺址相關工作經歷
萬山岩雕群遺址	監管員	約聘雇	觀光	無	無	考古遺址相關行政業務 遺址監管巡查經驗
臺北市	無	-	-	-	-	-
新北市	文資業務	約聘雇	藝術管理	無	無	有形文資相關行政業務
桃園市	監管員	勞務助理	人類學	有	有	考古遺址搶救作業現場發掘 考古遺址搶救作業現場紀錄 人類學博物館研究助理
臺中市	監管員	約聘雇	考古學	有	有	考古遺址相關行政業務
	監管員	約聘雇	考古學	有	有	考古遺址相關行政業務
	監管員	約聘雇	考古學	有	有	考古遺址相關行政業務
臺南市	監管員	約聘雇	藝術	無	無	遺址監管巡查經驗
	監管員	約聘雇	歷史	無	無	考古遺址相關行政業務 遺址監管巡查經驗
	監管員	約聘雇	歷史	無	無	考古遺址相關行政業務 遺址監管巡查經驗
高雄市	文資業務 兼監管員	高普考	視覺藝術	無	無	有形文資相關行政業務
基隆市	文資業務	高普考	建築 教育科技	無	無	有形文資相關行政業務
	監管員	約聘雇	歷史	無	無	遺址監管巡查經驗
新竹縣	文資業務	高考	歷史	無	無	文資相關行政業務
新竹市	無	-	-	-	-	-
苗栗縣	文資業務	約聘雇	歷史	無	無	考古遺址相關行政業務
南投縣	監管員	約聘雇	服務業 經營管理	無	無	考古遺址相關行政業務 遺址監管巡查經驗
彰化縣	監管員	約聘雇	文化資產	是	無	考古遺址相關行政業務 遺址監管巡查經驗
雲林縣	無	-	-	-	-	-
嘉義縣	無	-	-	-	-	-
嘉義市	無	-	-	-	-	-
屏東縣	監管員	約聘雇	人類學	是	無	考古遺址相關行政業務 遺址監管巡查經驗
宜蘭縣	監管員	約聘雇	田野發掘 室內整理 遺址巡查	無	有	田野發掘助理 遺址監管巡查經驗

直轄市、縣(市)、單位	職務性質	進用來源	主要專長	具備考古、人類學系專長	具備發掘考古遺址相關經歷	與考古遺址相關工作經歷
花蓮縣	文資業務兼監管員	約聘雇	醫學檢驗 生物技術	無	有	考古遺址相關行政業務 5年遺址監管巡查經驗 5年發掘考古遺址經驗
	文資業務兼監管員	約聘雇	化學系	無	有	考古遺址相關行政業務 2年遺址監管巡查經驗 1年發掘考古遺址經驗
	文資業務兼監管員	約聘雇	農業企業管理	無	有	考古遺址相關行政業務 2年遺址監管巡查經驗 2年發掘考古遺址經驗
臺東縣	監管員	約聘雇	教育推廣 活動策劃	無	無	考古遺址相關行政業務 遺址監管巡查經驗
	監管員	約聘雇	資料統整	無	無	文物典藏及詮釋資料整理 遺址監管巡查經驗
澎湖縣	文資業務兼監管員	約聘雇	資訊管理	無	無	考古遺址相關行政業務 遺址監管巡查經驗
金門縣	文資業務	約聘雇	文化行政	無	無	考古遺址相關行政業務
連江縣	文資業務兼監管員	約聘雇	資訊管理	無	無	考古遺址相關行政業務 遺址監管巡查經驗

資料來源：文化部113年1月25日文授資局綜字第1133000990號函

附表八、中央各部會及各地方政府轄管之有形文化資產數量(依文資法第3條第1項第1款分類)

一、總表

統計至113年4月30日，單位：處、件

類別	古蹟	歷史建築	紀念建築	聚落建築群	考古遺址	史蹟	文化景觀	古物
中央各部會合計	243	476	4	9	25	0	40	1694
各直轄市、縣(市)政府合計	302	561	6	3	21	3	25	312
總計	545	1037	10	12	46	3	65	2006

註：1. 本表僅統計中央各部會及各直轄市、縣(市)政府轄管之有形文化資產數量，私有部分未計入。

2. 「中央各部會及各直轄市、縣(市)政府管」係指有形文化資產之管理機關。古蹟、歷史建築、紀念建築、聚落建築群等以地上物所有人最大持有機關為主；考古遺址則以土地所有人最大持有機關為主，私有土地占比超過50%者，以私有計算。

二、中央各部會轄管之有形文化資產數量

統計至113年4月30日，單位：處、件

部會	古蹟	歷史建築	紀念建築	聚落建築群	考古遺址	史蹟	文化景觀	古物
總統府	1	1	0	0	0	0	0	0
中央研究院	1	1	0	0	0	0	0	126
國史館	1	0	0	0	0	0	0	11
臺灣文獻館	0	0	0	0	0	0	0	1
立法院	2	2	0	0	0	0	0	0
考試院	0	0	0	0	0	0	0	0
國家文官學院中區培訓中心	0	1	0	0	0	0	0	0
司法院	0	1	0	0	0	0	0	0
臺灣高等法院	1	0	0	0	0	0	0	0
臺灣臺北地方法院	2	0	0	0	0	0	0	0
臺灣新竹地方法院	0	1	0	0	0	0	0	0
臺灣臺中地方法院	0	1	0	0	0	0	0	0
臺灣臺南地方法院	1	1	0	0	0	0	0	0
監察院	1	0	0	0	0	0	0	0
行政院	1	1	0	0	0	0	0	0

部會	古蹟	歷史建築	紀念建築	聚落建築群	考古遺址	史蹟	文化景觀	古物
內政部	1	1	0	0	0	0	0	0
役政司	0	1	0	0	0	0	0	0
國土管理署	0	1	0	0	0	0	0	0
國家公園署	0	0	0	0	0	0	0	0
墾丁國家公園管理處	0	0	0	0	0	0	0	1
陽明山國家公園管理處	1	1	0	0	0	0	0	0
太魯閣國家公園管理處	0	1	0	0	0	0	0	0
金門國家公園管理處	2	11	0	0	0	0	0	0
海洋國家公園管理處	0	0	0	0	1	0	0	0
國家自然公園管理處	0	0	0	0	1	0	0	0
外交部	1	2	0	0	0	0	0	0
國防部	0	1	1	1	0	0	0	11
軍備局	8	12	0	0	1	0	0	1
陸軍司令部	3	6	0	0	0	0	0	0
馬祖防衛指揮部	0	0	0	0	1	0	0	0
海軍司令部	0	1	0	0	0	0	0	1
空軍司令部	0	6	0	0	0	0	0	0
憲兵指揮部	1	0	0	0	0	0	0	0
後備指揮部	1	1	0	0	0	0	0	0
政治作戰局	4	17	0	4	3	0	2	0
財政部	0	0	0	0	0	0	0	0
國有財產署	15	43	0	0	3	0	4	0
關務署	2	1	0	0	0	0	0	1
臺灣銀行股份有限公司	9	9	0	0	0	0	0	0
臺灣土地銀行股份有限公司	1	0	0	0	0	0	0	0
臺灣菸酒股份有限公司	4	7	0	0	0	0	0	0
教育部	0	0	0	0	0	0	0	0
各大專院校	34	53	3	1	0	0	1	5
高中職	7	12	0	0	0	0	0	1
國家圖書館	0	0	0	0	0	0	0	289
國立臺灣圖書館	1	0	0	0	0	0	0	5
國立海洋生物博物館	0	1	0	0	0	0	0	0
國立自然科學博物館	0	0	0	0	0	0	0	4
國立科學工藝博物館	0	0	0	0	0	0	0	1
國立海洋科技博物館	0	1	0	0	0	0	0	0

部會	古蹟	歷史建築	紀念建築	聚落建築群	考古遺址	史蹟	文化景觀	古物
國立教育廣播電臺	0	2	0	0	0	0	0	0
國立臺灣藝術教育館	0	2	0	0	0	0	0	0
法務部	0	0	0	0	0	0	0	0
矯正署	2	4	0	1	0	0	0	0
經濟部	0	1	0	0	0	0	0	0
水利署	2	2	0	0	2	0	0	0
標準檢驗局	0	2	0	0	0	0	0	0
台灣糖業股份有限公司	18	30	0	0	0	0	4	1
台灣電力股份有限公司	8	10	0	0	0	0	1	0
台灣中油股份有限公司	2	9	0	0	0	0	2	0
台灣自來水股份有限公司	8	12	0	0	0	0	4	0
交通部	0	1	0	0	0	0	0	0
民用航空局	0	1	0	0	0	0	0	0
觀光署	2	5	0	0	0	0	0	0
花東縱谷國家風景區管理處	0	0	0	0	1	0	0	0
公路局	2	3	0	0	1	0	0	0
中央氣象署	3	1	0	0	0	0	0	0
鐵道局	0	0	0	0	0	0	0	0
航港局	11	11	0	0	0	0	0	1
中華郵政股份有限公司	1	2	0	0	0	0	0	0
國營臺灣鐵路股份有限公司	32	71	0	1	0	0	4	0
臺灣港務股份有限公司高雄港務分公司	0	4	0	0	0	0	0	0
農業部	0	0	0	0	0	0	0	0
苗栗區農業改良場大湖分場	0	1	0	0	0	0	0	0
臺南區農業改良場新化分場	1	0	0	0	0	0	0	0
茶及飲料作物改良場中部分場(原魚池分場)	0	1	0	0	0	0	0	0
種苗改良繁殖場	0	1	0	0	0	0	0	0
農糧署	0	6	0	0	0	0	0	0
漁業署	1	0	0	0	0	0	0	0
林業及自然保育署	16	36	0	1	3	0	7	1
農村發展及水土保持署	0	2	0	0	0	0	0	0
農田水利署	9	13	0	0	0	0	4	1
農業試驗所	0	2	0	0	0	0	0	0
林業試驗所	2	0	0	0	0	0	0	0
獸醫研究所(原家畜衛生試驗所)	0	1	0	0	0	0	0	0

部會	古蹟	歷史建築	紀念建築	聚落建築群	考古遺址	史蹟	文化景觀	古物
國際土地政策研究訓練中心	0	1	0	0	0	0	0	0
衛生福利部	0	1	0	0	0	0	0	0
澎湖醫院	0	1	0	0	0	0	0	0
樂生療養院	0	1	0	0	0	0	1	0
雲林教養院	0	1	0	0	0	0	0	0
文化部	3	4	0	0	0	0	0	2
鐵道博物館籌備處	1	0	0	0	0	0	0	0
文化部文化資產局	1	3	0	0	0	0	0	0
國立傳統藝術中心	0	1	0	0	0	0	0	2
國立國父紀念館	1	0	0	0	0	0	0	0
國立中正紀念堂管理處	1	0	0	0	0	0	1	0
國立歷史博物館	0	1	0	0	0	0	0	52
國立臺灣美術館	0	0	0	0	0	0	0	4
國立新竹生活美學館	0	1	0	0	0	0	0	0
國立臺灣工藝研究發展中心	2	0	0	0	0	0	0	0
國立台灣博物館	3	1	0	0	0	0	0	15
國立臺灣史前文化博物館	0	0	0	0	1	0	0	17
國家人權博物館	1	2	0	0	0	0	1	0
國立臺灣歷史博物館	0	0	0	0	0	0	0	2
國立臺灣文學館	1	7	0	0	0	0	0	12
財團法人中央廣播電臺	0	1	0	0	0	0	1	0
國家科學及技術委員會	0	0	0	0	0	0	0	0
新竹科學工業園區管理局	0	0	0	0	3	0	0	0
中部科學工業園區管理局	0	1	0	0	0	0	0	0
南部科學工業園區管理局	0	0	0	0	2	0	0	0
國家發展委員會	2	4	0	0	0	0	1	2
原住民族委員會	1	4	0	0	1	0	1	0
客家委員會	0	0	0	0	0	0	0	1
國軍退除役官兵輔導委員會	0	5	0	0	1	0	0	1
國立故宮博物院	0	1	0	0	0	0	1	1122
合計	243	476	4	9	25	0	40	1694

資料來源：文化部113年5月15日文授資局綜字第1133004930號函

三、各地方政府轄管之有形文化資產數量

統計至113年4月30日，單位：處、件

地方政府	古蹟	歷史建築	紀念建築	聚落建築群	考古遺址	史蹟	文化景觀	古物
臺北市政府	51	69	2	2	2	1	2	31
新北市政府	28	30	0	0	3	0	3	0
桃園市政府	3	38	0	0	1	0	2	1
臺中市政府	16	53	1	0	5	0	3	16
臺南市政府	50	34	0	0	3	0	1	70
高雄市政府	18	17	0	0	0	0	1	41
基隆市政府(含鄉鎮公所)	9	6	0	0	0	0	0	2
新竹縣政府(含鄉鎮公所)	7	20	0	0	0	0	0	3
新竹市政府(含鄉鎮公所)	19	17	0	0	0	0	0	9
苗栗縣政府(含鄉鎮公所)	1	19	0	0	0	1	1	3
南投縣政府(含鄉鎮公所)	7	12	1	0	2	0	0	11
彰化縣政府(含鄉鎮公所)	20	39	0	1	1	0	1	17
雲林縣政府(含鄉鎮公所)	4	56	0	0	0	0	2	0
嘉義縣政府(含鄉鎮公所)	4	9	0	0	0	0	0	0
嘉義市政府(含鄉鎮公所)	4	7	0	0	0	0	1	10
屏東縣政府(含鄉鎮公所)	11	30	0	0	0	1	0	53
宜蘭縣政府(含鄉鎮公所)	14	45	0	0	0	0	2	17
花蓮縣政府(含鄉鎮公所)	7	17	0	0	1	0	1	7
臺東縣政府(含鄉鎮公所)	0	20	0	0	2	0	1	15
澎湖縣政府(含鄉鎮公所)	13	13	1	0	0	0	2	5
金門縣政府(含鄉鎮公所)	15	10	1	0	0	0	1	0
連江縣政府(含鄉鎮公所)	1	0	0	0	1	0	1	1
合計	302	561	6	3	21	3	25	312

資料來源：文化部113年5月15日文授資局綜字第1133004930號函

附表九、傳統匠師人數、相關年齡分布及各工項人數

一、傳統匠師工項與身分別統計

統計至112年底，單位：人次

編號	工項/身分別	重要文化資產保存技術保存者	文化資產保存技術保存者	內政部刊印之臺灣地區傳統工匠	文化部審查通過之傳統匠師	總計
1	大木作	3	6	49	138	196
2	小木作	0	1	14	77	92
3	鑿花作	1	2	46	60	109
4	泥作(土水作)	0	3	85	111	199
5	瓦作	3	0	0	62	65
6	泥塑剪黏	1	3	31	80	115
7	交趾作	1	0	0	13	14
8	彩繪作	1	0	56	50	107
9	石作	0	0	24	16	40
10	竹篙厝	0	0	0	2	2
	總計	10	15	305	609	939

資料來源：文化部113年1月25日文授資局綜字第1133000990號函

二、傳統匠師年齡與身分別統計

統計至112年底，單位：人次

編號	年齡/身分別	重要文化資產保存技術保存者	文化資產保存技術保存者	內政部刊印之臺灣地區傳統工匠	文化部審查通過之傳統匠師	總計
1	25以下	0	0	0	10	10
2	26~30	0	0	0	23	23
3	31~35	0	0	0	46	46
4	36~40	0	0	0	39	39
5	41~45	0	0	0	49	49
6	46~50	0	0	6	50	56
7	51~55	0	0	7	70	77
8	56~60	0	0	14	71	85
9	61~65	0	3	22	81	106
10	66~70	0	2	37	87	126
11	71~75	2	5	37	46	90
12	76~80	0	2	25	21	48
13	81以上	8	3	157	16	184
	總計	10	15	305	609	939

資料來源：文化部113年1月25日文授資局綜字第1133000990號函

附表十、地方政府辦理文化資產業務人員進用情形

統計日期：至112年底

直轄市、縣(市)	專長	正式人員		約聘僱人員		專案人員		臨時人力及其他	
		人數	具修復經驗人數	人數	具修復經驗人數	人數	具修復經驗人數	人數	具修復經驗人數
基隆市	文資或文化相關科系	0	0	1	0	0	0	0	0
	建築工程	1	0	0	0	1	0	0	0
	都市計畫	1	0	1	0	0	0	0	0
臺北市 (文化局文化資產科)	文資或文化相關科系	10	0	13	0	0	0	0	0
	建築工程	1	0	0	0	0	0	0	0
	土木或營建工程	4	0	0	0	0	0	0	0
	其他	8	0	13	0	0	0	0	0
新北市	文資或文化相關科系	1	0	2	0	1	0	0	0
	建築工程	2	2	0	0	0	0	0	0
	土木或營建工程	3	3	3	3	0	0	0	0
	其他	15	0	8	2	1	0	1	0
桃園市	文資或文化相關科系	0	0	3	0	0	0	5	0
	建築工程	8	0	0	0	0	0	3	1
	其他	4	0	4	0	0	0	5	0
新竹縣	文資或文化相關科系	0	0	2	0	0	0	0	0
	建築工程	0	0	3	3	0	0	0	0
	土木或營建工程	1	0	0	0	0	0	0	0
新竹市	文資或文化相關科系	1	0	3	0	0	0	0	0
苗栗縣	文資或文化相關科系	4	0	0	0	0	0	0	0
	其他	0	0	4	4	0	0	0	0
臺中市 文化資產處	文資或文化相關科系	1	0	2	2	1	0	0	0
	建築工程	7	7	0	0	0	0	0	0
	其他	5	0	3	0	4	1	2	2
彰化縣	文資或文化相關科系	3	0	6	0	2	0	0	0
	建築工程	2	1	0	0	0	0	0	0
	都市計畫	1	0	0	0	0	0	0	0
	土木或營建工程	2	0	0	0	0	0	0	0
	其他	3	0	0	0	0	0	3	0
南投縣	建築工程	0	0	0	0	1	0	0	0
雲林縣	其他	3	0	2	0	3	0	1	0
嘉義縣	文資或文化相關科系	1	0	0	0	0	0	0	0
	土木或營建工程	2	0	0	0	0	0	0	0

直轄市、縣(市)	專長	正式人員		約聘僱人員		專案人員		臨時人力及其他	
		人數	具修復經驗人數	人數	具修復經驗人數	人數	具修復經驗人數	人數	具修復經驗人數
嘉義市	文資或文化相關科系	0	0	2	0	0	0	0	0
	其他	1	0	0	0	0	0	0	0
臺南市 文化資產管理處	文資或文化相關科系	0	0	3	3	0	0	0	0
	建築工程	6	6	0	0	0	0	0	0
高雄市	文資或文化相關科系	0	0	0	0	0	0	0	0
	建築工程	3	2	0	0	0	0	0	0
	都市計畫	0	0	0	0	0	0	0	0
	土木或營建工程	2	1	0	0	0	0	0	0
屏東縣	文資或文化相關科系	0	0	0	0	2	0	0	0
	建築工程	1	0	0	0	0	0	0	0
	土木或營建工程	2	0	1	0	0	0	0	0
	其他	5	0	2	0	3	0	1	0
臺東縣	其他	3	0	1	0	0	0	1	0
花蓮縣	建築工程	0	0	0	0	0	0	1	1
	土木或營建工程	1	1	0	0	0	0	0	0
	其他	2	0	1	0	0	0	5	0
宜蘭縣	文資或文化相關科系	2	0	1	0	7	2	0	0
	土木或營建工程	1	1	0	0	0	0	0	0
	其他	0	0	1	1	0	0	1	0
澎湖縣	建築工程	1	1	0	0	0	0	0	0
	土木或營建工程	1	0	2	2	0	0	0	0
	其他	3	1	6	3	5	0	7	0
金門縣	建築工程	2	2	1	1	0	0	0	0
	土木或營建工程	1	1	0	0	0	0	0	0
	其他	1	1	6	6	0	0	0	0
連江縣	-	0	0	0	0	0	0	0	0
合計		132	30	100	30	31	3	36	4

資料來源：文化部113年1月25日文授資局綜字第1133000990號函

附表十一、全國各直轄市、縣(市)容積移轉案件統計表

一、古蹟容積移轉

單位：件、平方公尺

年度 直轄市、 縣(市)	108		109		110		111	
	件數	移出容積	件數	移出容積	件數	移出容積	件數	移出容積
臺北市	2	1,954	7	4,738	6	3,176	19	17,311
新北市	0	0	0	0	0	0	0	0
桃園市	0	0	0	0	0	0	0	0
臺中市	0	0	0	0	0	0	0	0
臺南市	0	0	0	0	0	0	0	0
高雄市	0	0	0	0	0	0	0	0
基隆市	0	0	0	0	0	0	0	0
新竹縣	0	0	0	0	0	0	0	0
新竹市	0	0	0	0	0	0	0	0
苗栗縣	0	0	0	0	0	0	0	0
彰化縣	0	0	0	0	0	0	0	0
南投縣	0	0	0	0	0	0	0	0
雲林縣	0	0	0	0	0	0	0	0
嘉義縣	0	0	0	0	0	0	0	0
嘉義市	0	0	0	0	0	0	0	0
屏東縣	0	0	0	0	0	0	0	0
澎湖縣	0	0	0	0	0	0	1	7,592
宜蘭縣	0	0	0	0	0	0	0	0
花蓮縣	0	0	0	0	0	0	0	0
臺東縣	0	0	0	0	0	0	0	0
金門縣	0	0	0	0	0	0	0	0
連江縣	0	0	0	0	0	0	0	0

註：指依文資法授權訂定之「古蹟土地容積移轉辦法」、「考古遺址土地容積移轉辦法」等所辦理之容積移轉

資料來源：內政部113年6月3日內授國都字第1130806114號函

二、非古蹟容積移轉

單位：件、平方公尺

年度 直轄市、 縣(市)	108		109		110		111	
	件數	移出容積	件數	移出容積	件數	移出容積	件數	移出容積
臺北市	19	79,358	23	49,608	21	49,766	25	57,091
新北市	162	271,872	152	230,319	146	197,526	99	134,011
桃園市	83	207,741	85	165,740	103	205,989	65	154,786
臺中市	62	146,645	74	158,850	97	215,697	67	150,577
臺南市	34	105,274	25	73,413	36	79,505	62	191,338
高雄市	62	91,915	49	57,648	79	86,833	57	64,889
基隆市	5	3,494	2	3,208	1	114	1	5,833
新竹縣	26	41,688	19	25,878	29	40,046	34	44,487
新竹市	11	10,022	9	10,346	13	12,233	14	15,082
苗栗縣	5	2,927	9	8,801	12	9,799	18	10,708
彰化縣	9	12,162	11	9,280	11	14,598	8	13,938
南投縣	0	0	2	5,102	2	5,456	6	7,809
雲林縣	1	563	7	9,518	2	2,355	4	9,345
嘉義縣	0	0	0	0	0	0	0	0
嘉義市	2	1,175	0	0	1	1,018	0	0
屏東縣	0	0	0	0	4	9,508	0	0
澎湖縣	0	0	0	0	0	0	0	0
宜蘭縣	5	7,061	6	1,683	17	10,738	8	6,696
花蓮縣	5	2,179	25	13,099	23	9,308	16	7,297
臺東縣	0	0	0	0	0	0	0	0
金門縣	0	0	0	0	1	63	3	856
連江縣	5	1,271	0	0	3	207	1	58

註：指依《都市計畫法》授權訂定之「都市計畫容積移轉實施辦法」、《水利法》準用《都市計畫法》所定辦法等，非文化資產保存目的所辦理之容積移轉

資料來源：內政部113年6月3日內授國都字第1130806114號函

附表十二、我國日治時期古蹟及歷史建築-橋樑、燈塔、車站、產業設施

編號	個案名稱	級別	種類	種類(其他說明)	主管機關	創建年代(西元)
1	衡陽路60號店屋	直轄市定古蹟	商店		臺北市政府	1895-1945(日本時代)
2	衡陽路56號店屋	直轄市定古蹟	商店		臺北市政府	1895-1945(日本時代)
3	衡陽路58號店屋	直轄市定古蹟	商店		臺北市政府	1895-1945(日本時代)
4	衡陽路54號店屋	直轄市定古蹟	商店		臺北市政府	1895-1945(日本時代)
5	博愛路2號店屋	直轄市定古蹟	商店		臺北市政府	1926-1945 (日本時代-昭和時期)
6	南港臺電倉庫	直轄市定古蹟	其他設施	倉庫	臺北市政府	1926-1945 (日本時代-昭和時期)
7	衡陽路17號及重慶南路1段119號店屋	直轄市定古蹟	其他設施		臺北市政府	1895-1945(日本時代)
8	衡陽路15號店屋	直轄市定古蹟	其他設施		臺北市政府	1895-1945(日本時代)
9	衡陽路13號店屋	直轄市定古蹟	其他設施		臺北市政府	1895-1945(日本時代)
10	衡陽路2號店屋	直轄市定古蹟	其他設施		臺北市政府	1895-1945(日本時代)
11	二水車站(原二水驛)	縣(市)定古蹟	車站		彰化縣政府	1895-1912 (日本時代-明治時期)
12	嘉南大圳龜重溪渡槽橋	直轄市定古蹟	橋樑		臺南市政府	1912-1926 (日本時代-大正時期)
13	嘉南大圳急水溪渡槽橋	直轄市定古蹟	橋樑		臺南市政府	1926-1945 (日本時代-昭和時期)
14	臺北酒廠	直轄市定古蹟	產業/其他設施	酒廠	臺北市政府	1912-1926 (日本時代-大正時期)
15	新竹火車站	國定古蹟	車站		文化部	1912-1926 (日本時代-大正時期)
16	舊山線-見返坂隧道群	縣(市)定古蹟	其他設施	隧道	苗栗縣政府	1895-1912 (日本時代-明治時期)
17	懷寧街98號店屋	直轄市定古蹟	其他設施		臺北市政府	1895-1945(日本時代)
18	懷寧街96號店屋	直轄市定古蹟	其他設施		臺北市政府	1895-1945(日本時代)
19	衡陽路4號店屋	直轄市定古蹟	其他設施		臺北市政府	1895-1945(日本時代)
20	彰化扇形車庫	國定古蹟	產業		文化部	1912-1926 (日本時代-大正時期)
21	衡陽路2號店屋	直轄市定古蹟	其他設施		臺北市政府	1895-1945(日本時代)
22	衡陽路11號店屋	直轄市定古蹟	其他設施		臺北市政府	1895-1945(日本時代)
23	彭佳嶼燈塔	國定古蹟	燈塔		文化部	1895-1912 (日本時代-明治時期)

編號	個案名稱	級別	種類	種類(其他說明)	主管機關	創建年代(西元)
24	彭佳嶼燈塔	縣(市)定古蹟	燈塔		基隆市政府	1895-1912 (日本時代-明治時期)
25	原臺北信用組合	直轄市定古蹟	銀行	銀行	臺北市政府	1926-1945 (日本時代-昭和時期)
26	博愛路4、6、8號店屋	直轄市定古蹟	商店		臺北市政府	1926-1945 (日本時代-昭和時期)
27	觀音白沙岬燈塔	國定古蹟	燈塔		文化部	1895-1945(日本時代)
28	基隆燈塔	縣(市)定古蹟	燈塔		基隆市政府	1895-1945(日本時代)
29	潭子農會穀倉	直轄市定古蹟	產業		臺中市政府	1895-1945(日本時代)
30	彰化扇形車庫	縣(市)定古蹟	產業	鐵道文化	彰化縣政府	1912-1926 (日本時代-大正時期)
31	桃園無線受信所	直轄市定古蹟	產業		桃園市政府	1926-1945 (日本時代-昭和時期)
32	山佳車站	直轄市定古蹟	車站		新北市政府	1895-1912 (日本時代-明治時期)
33	大稻埕變電所	直轄市定古蹟	產業		臺北市政府	1926-1945(日本時代-昭和時期)
34	打狗水道淨水池	直轄市定古蹟	其他設施	水道	高雄市政府	1912-1926 (日本時代-大正時期)
35	臺中驛第一貨物倉庫群(新民街8、10號倉庫)	直轄市定古蹟	其他設施	倉庫	臺中市政府	1926-1945 (日本時代-昭和時期)
36	臺鐵舊山線-魚藤坪鐵橋	縣(市)定古蹟	橋樑		苗栗縣政府	1926-1945 (日本時代-昭和時期)
37	臺鐵舊山線-內社川鐵橋	縣(市)定古蹟	橋樑		苗栗縣政府	1895-1945(日本時代)
38	后里馬場馬廐、場本部、紀念碑	直轄市定古蹟	產業		臺中市政府	1926-1945 (日本時代-昭和時期)
39	竹東曉江亭	縣(市)定古蹟	其他設施		新竹縣政府	1912-1926 (日本時代-大正時期)
40	彰化振豐源商行	縣(市)定古蹟	商店		彰化縣政府	1912-1926 (日本時代-大正時期)
41	原台灣銀行新竹支店	縣(市)定古蹟	銀行		新竹市政府	1926-1945 (日本時代-昭和時期)
42	株式會社彰化銀行本店	直轄市定古蹟	銀行		臺中市政府	1926-1945 (日本時代-昭和時期)
43	八塊無線送信所	直轄市定古蹟	產業		桃園市政府	1926-1945 (日本時代-昭和時期)

編號	個案名稱	級別	種類	種類(其他說明)	主管機關	創建年代(西元)
44	關西東安古橋	縣(市)定古蹟	橋樑		新竹縣政府	1926-1945 (日本時代-昭和時期)
45	臺鐵舊山線-大安溪鐵橋	直轄市定古蹟	橋樑		臺中市政府	1895-1945(日本時代)
46	臺鐵舊山線-大安溪鐵橋	縣(市)定古蹟	橋樑		苗栗縣政府	1895-1912 (日本時代-明治時期)
47	國際電話無線電話中壢送信所	直轄市定古蹟	產業		桃園市政府	1926-1945 (日本時代-昭和時期)
48	掃叭隧道	縣(市)定古蹟	其他設施	隧道遺構	花蓮縣政府	1912-1926 (日本時代-大正時期)
49	彰化市農業倉庫	縣(市)定古蹟	產業		彰化縣政府	1912-1926 (日本時代-大正時期)
50	虎尾糖廠酒精槽	縣(市)定古蹟	產業		雲林縣政府	1912-1926 (日本時代-大正時期)
51	碧潭吊橋	直轄市定古蹟	橋樑		新北市政府	1926-1945 (日本時代-昭和時期)
52	第一商業銀行宜蘭分行	縣(市)定古蹟	銀行		宜蘭縣政府	1912-1926 (日本時代-大正時期)
53	舊宜蘭街公設質鋪	縣(市)定古蹟	產業		宜蘭縣政府	1926-1945 (日本時代-昭和時期)
54	二層行溪舊鐵路橋	直轄市定古蹟	橋樑		高雄市政府	1926-1945 (日本時代-昭和時期)
55	二層行溪舊鐵路橋	直轄市定古蹟	橋樑		臺南市政府	1926-1945 (日本時代-昭和時期)
56	臺北機廠	國定古蹟	產業		文化部	1926-1945 (日本時代-昭和時期)
57	蒜頭糖廠五分車站	縣(市)定古蹟	車站		嘉義縣政府	1926-1945 (日本時代-昭和時期)
58	帝國生命保險株式會社臺北支店	直轄市定古蹟	其他設施	舊廈	臺北市政府	1926-1945 (日本時代-昭和時期)
59	朴子水道配水塔	縣(市)定古蹟	產業		嘉義縣政府	1926-1945 (日本時代-昭和時期)
60	原大阪商船株式會社臺北支店	直轄市定古蹟	產業		臺北市政府	1895-1945(日本時代)
61	嘉南大圳渡仔頭溪渡槽橋	直轄市定古蹟	橋樑		臺南市政府	1912-1926 (日本時代-大正時期)
62	嘉南大圳曾文溪渡槽橋	直轄市定古蹟	橋樑		臺南市政府	1912-1926 (日本時代-大正時期)

編號	個案名稱	級別	種類	種類(其他說明)	主管機關	創建年代(西元)
63	下淡水溪鐵橋 (高屏溪舊鐵橋)	國定古蹟	橋樑		文化部	1912-1926 (日本時代-大正時期)
64	玉里迪階陸橋殘蹟	縣(市)定古蹟	橋樑		花蓮縣政府	1912-1926 (日本時代-大正時期)
65	頭城鎮新長興樹記	縣(市)定古蹟	其他設施	街屋	宜蘭縣政府	1912-1926 (日本時代-大正時期)
66	頭城鎮老紅長興	縣(市)定古蹟	其他設施	街屋	宜蘭縣政府	1895-1912 (日本時代-明治時期)
67	宜蘭酒廠阿蘭城集水井	縣(市)定古蹟	產業		宜蘭縣政府	1926-1945 (日本時代-昭和時期)
68	建國啤酒廠	直轄市定古蹟	產業		臺北市府	1912-1926 (日本時代-大正時期)
69	花蓮糖廠製糖工場	縣(市)定古蹟	產業		花蓮縣政府	1912-1926 (日本時代-大正時期)
70	新竹水道-水源地	縣(市)定古蹟	產業		新竹市政府	1912-1926 (日本時代-大正時期)
71	新竹水道-取水口	縣(市)定古蹟	產業		新竹市政府	1912-1926 (日本時代-大正時期)
72	菁寮金德興藥舖	直轄市定古蹟	其他設施	古建築物類	臺南市政府	1895-1912 (日本時代-明治時期)
73	麻豆總爺糖廠	直轄市定古蹟	產業		臺南市政府	1895-1912 (日本時代-明治時期)
74	台灣糖業試驗所	直轄市定古蹟	其他設施		臺南市政府	1926-1945(日本時代-昭和時期)
75	原廣陞樓	直轄市定古蹟	其他設施		臺南市政府	1926-1945 (日本時代-昭和時期)
76	原日本勸業銀行臺南支店	直轄市定古蹟	其他設施	其他設施	臺南市政府	1926-1945 (日本時代-昭和時期)
77	原烏樹林製鹽株式會社辦公室	直轄市定古蹟	產業		高雄市政府	1912-1926 (日本時代-大正時期)
78	虎尾自來水廠	縣(市)定古蹟	產業		雲林縣政府	1926-1945 (日本時代-昭和時期)
79	新芳春茶行	直轄市定古蹟	宅第/產業		臺北市府	1926-1945 (日本時代-昭和時期)
80	虎尾糖廠鐵橋	縣(市)定古蹟	橋樑		雲林縣政府	1926-1945 (日本時代-昭和時期)
81	竹崎車站	縣(市)定古蹟	車站		嘉義縣政府	1895-1912 (日本時代-明治時期)

編號	個案名稱	級別	種類	種類(其他說明)	主管機關	創建年代(西元)
82	奮起湖車庫	縣(市)定古蹟	其他設施	車庫	嘉義縣政府	1912-1926 (日本時代-大正時期)
83	坪林尾橋	直轄市定古蹟	橋樑		新北市政府	1895-1912 (日本時代-明治時期)
84	橋仔頭糖廠	直轄市定古蹟	產業		高雄市政府	1895-1912 (日本時代-明治時期)
85	臺灣總督府交通局鐵道部(廳舍、八角樓男廁、戰時指揮中心、工務室、電源室、食堂)	國定古蹟	產業		文化部	1912-1926 (日本時代-大正時期)
86	三峽拱橋	直轄市定古蹟	橋樑		新北市政府	1926-1945 (日本時代-昭和時期)
87	機器局第五號倉庫	直轄市定古蹟	產業		臺北市政府	1895-1912 (日本時代-明治時期)
88	北港自來水廠	縣(市)定古蹟	產業		雲林縣政府	1926-1945 (日本時代-昭和時期)
89	歸綏街文萌樓	直轄市定古蹟	產業		臺北市政府	1895-1945(日本時代)
90	新富市場	直轄市定古蹟	產業		臺北市政府	1895-1945(日本時代)
91	美濃水橋	直轄市定古蹟	橋樑		高雄市政府	1926-1945 (日本時代-昭和時期)
92	松山市場	直轄市定古蹟	產業		臺北市政府	1895-1912 (日本時代-明治時期)
93	原臺南水道	國定古蹟	產業		文化部	1912-1926 (日本時代-大正時期)
94	中和瑞穗配水池	直轄市定古蹟	其他設施	配水池	新北市政府	1926-1945 (日本時代-昭和時期)
95	金瓜石礦業圳道及圳橋	直轄市定古蹟	其他設施	礦業圳道及圳橋	新北市政府	1926-1945 (日本時代-昭和時期)
96	滬尾水道	直轄市定古蹟	其他設施	水道	新北市政府	1895-1912 (日本時代-明治時期)
97	台灣煉瓦會社打狗工場<中都唐榮磚窯廠>	國定古蹟	產業		文化部	1895-1912 (日本時代-明治時期)
98	舊草嶺隧道	縣(市)定古蹟	其他設施	舊草嶺隧道	宜蘭縣政府	1912-1926 (日本時代-大正時期)
99	原臺南州立農事試驗場宿舍群	直轄市定古蹟	其他設施	公共建築	臺南市政府	1912-1926 (日本時代-大正時期)
100	草山水道系統	直轄市定古蹟	其他設施	水道系統	臺北市政府	1926-1945 (日本時代-昭和時期)

編號	個案名稱	級別	種類	種類(其他說明)	主管機關	創建年代(西元)
101	三塊厝火車站	直轄市定古蹟	車站		高雄市政府	1895-1912 (日本時代-明治時期)
102	原臺南州立農事試驗場辦公廳舍	直轄市定古蹟	其他設施	公共建築	臺南市政府	1912-1926 (日本時代-大正時期)
103	濁水水利發電所	縣(市)定古蹟	產業		雲林縣政府	1912-1926 (日本時代-大正時期)
104	魚藤坪斷橋	縣(市)定古蹟	橋樑		苗栗縣政府	1895-1912 (日本時代-明治時期)
105	竹仔門電廠	國定古蹟	產業		文化部	1895-1912 (日本時代-明治時期)
106	臺糖臺北倉庫	直轄市定古蹟	其他設施	倉庫	臺北市政府	1895-1945(日本時代)
107	大稻埕圓環防空蓄水池	直轄市定古蹟	其他設施	蓄水池	臺北市政府	1926-1945 (日本時代-昭和時期)
108	舊宜蘭菸酒賣捌所	縣(市)定古蹟	其他設施	舊宜蘭菸酒賣捌所	宜蘭縣政府	1926-1945 (日本時代-昭和時期)
109	原安平鹽田船溜暨專賣局臺南支局安平出張所	直轄市定古蹟	其他設施	工業遺址	臺南市政府	1912-1926 (日本時代-大正時期)
110	原臺南運河安平海關	直轄市定古蹟	其他設施	公共建築	臺南市政府	1895-1945(日本時代)
111	原臺灣總督府專賣局臺南支局安平分室	直轄市定古蹟	其他設施	建築物	臺南市政府	1912-1926 (日本時代-大正時期)
112	原臺灣總督府專賣局臺南支局	直轄市定古蹟	其他設施	公共建築	臺南市政府	1912-1926 (日本時代-大正時期)
113	原臺南山林事務所	直轄市定古蹟	其他設施	公共建築	臺南市政府	1895-1945(日本時代)
114	西市場	直轄市定古蹟	其他設施	公共建築	臺南市政府	1912-1926 (日本時代-大正時期)
115	原臺南州青果同業組合香蕉倉庫	直轄市定古蹟	其他設施	公共建築	臺南市政府	1912-1926 (日本時代-大正時期)
116	縱貫鐵路(海線)-日南車站	直轄市定古蹟	車站		臺中市政府	1912-1926 (日本時代-大正時期)
117	菁桐車站	直轄市定古蹟	其他設施	車站	新北市政府	1926-1945 (日本時代-昭和時期)
118	舊大里橋	縣(市)定古蹟	橋樑		宜蘭縣政府	1895-1945(日本時代)
119	舊大溪橋	縣(市)定古蹟	橋樑		宜蘭縣政府	1895-1945(日本時代)
120	宜蘭磚窯	縣(市)定古蹟	其他設施	宜蘭磚窯	宜蘭縣政府	1895-1945(日本時代)
121	縱貫鐵路(海線)-追分車站	直轄市定古蹟	車站		臺中市政府	1912-1926 (日本時代-大正時期)
122	觀音白沙岬燈塔	直轄市定古蹟	燈塔		桃園市政府	1895-1945(日本時代)

編號	個案名稱	級別	種類	種類(其他說明)	主管機關	創建年代(西元)
123	松山菸廠	直轄市定古蹟	其他設施	松山菸廠	臺北市政府	1926-1945 (日本時代-昭和時期)
124	臺北水道水源地	直轄市定古蹟	其他設施	其他	臺北市政府	1895-1912 (日本時代-明治時期)
125	保安車站	直轄市定古蹟	車站		臺南市政府	1895-1912 (日本時代-明治時期)
126	縱貫鐵路舊山線-泰安車站	直轄市定古蹟	車站		臺中市政府	1926-1945 (日本時代-昭和時期)
127	原臺南運河海關	直轄市定古蹟	其他設施	公共建築	臺南市政府	1926-1945 (日本時代-昭和時期)
128	原台南放送局	直轄市定古蹟	其他設施	公共建築	臺南市政府	1926-1945 (日本時代-昭和時期)
129	香山火車站 (前香山驛)	縣(市)定古蹟	其他設施	火車站	新竹市政府	1926-1945 (日本時代-昭和時期)
130	大湖十份嶼茶亭	縣(市)定古蹟	其他設施	其他遺跡	苗栗縣政府	1912-1926 (日本時代-大正時期)
131	北投穀倉	直轄市定古蹟	其他設施	穀倉	臺北市政府	1926-1945 (日本時代-昭和時期)
132	淡水水上機場	直轄市定古蹟	其他設施	水上機場	新北市政府	1926-1945 (日本時代-昭和時期)
133	原英商嘉士洋行倉庫	直轄市定古蹟	其他設施	倉庫	新北市政府	1895-1945(日本時代)
134	高雄關稅局馬公支關	縣(市)定古蹟	其他設施	關稅局	澎湖縣政府	1895-1912 (日本時代-明治時期)
135	新竹信用組合	縣(市)定古蹟	其他設施	信用合作社	新竹市政府	1926-1945 (日本時代-昭和時期)
136	勝興火車站	縣(市)定古蹟	車站		苗栗縣政府	1895-1945(日本時代)
137	竹寮取水站	直轄市定古蹟	產業		高雄市政府	1912-1926 (日本時代-大正時期)
138	旗山農會	直轄市定古蹟	其他設施	農會	高雄市政府	1912-1926 (日本時代-大正時期)
139	臺南火車站	國定古蹟	其他設施	公共建築	文化部	1895-1912 (日本時代-明治時期)
140	乾益堂中藥行	縣(市)定古蹟	其他設施	中藥行	澎湖縣政府	1912-1926 (日本時代-大正時期)
141	嘉義火車站	縣(市)定古蹟	車站		嘉義市政府	1895-1912 (日本時代-明治時期)
142	二結農會穀倉	縣(市)定古蹟	其他設施	農會穀倉	宜蘭縣政府	1912-1926 (日本時代-大正時期)

編號	個案名稱	級別	種類	種類(其他說明)	主管機關	創建年代(西元)
143	三井物產株式會社舊廈	直轄市定古蹟	其他設施		臺北市政府	1912-1926 (日本時代-大正時期)
144	原林百貨店	直轄市定古蹟	其他設施	公共建築	臺南市政府	1926-1945 (日本時代-昭和時期)
145	臺灣總督府交通局遞信部	直轄市定古蹟	其他設施		臺北市政府	1912-1926 (日本時代-大正時期)
146	吟松閣	直轄市定古蹟	其他設施	具有歷史文化藝術價值之建築物	臺北市政府	1926-1945 (日本時代-昭和時期)
147	臺灣銀行	直轄市定古蹟	其他設施	銀行	臺北市政府	1895-1945(日本時代)
148	阿里山鐵路北門驛	縣(市)定古蹟	車站		嘉義市政府	1895-1912 (日本時代-明治時期)
149	臺北撫臺街洋樓	直轄市定古蹟	其他設施	洋樓	臺北市政府	1895-1912 (日本時代-明治時期)
150	北投溫泉浴場	直轄市定古蹟	其他設施	溫泉浴場	臺北市政府	1912-1926 (日本時代-大正時期)
151	西門紅樓	直轄市定古蹟	其他設施	其他	臺北市政府	1895-1945(日本時代)
152	臺中火車站	國定古蹟	車站		文化部	1912-1926 (日本時代-大正時期)
153	國姓鄉北港溪石橋(糯米橋)	縣(市)定古蹟	橋樑		南投縣政府	1926-1945 (日本時代-昭和時期)
154	勸業銀行舊廈	直轄市定古蹟	其他設施	銀行舊廈	臺北市政府	1926-1945 (日本時代-昭和時期)
155	衡陽路35號店屋	歷史建築	商店		臺北市政府	1895-1945(日本時代)
156	南崁1號穀倉及農機倉庫	歷史建築	產業		桃園市政府	1926-1945 (日本時代-昭和時期)
157	博愛路7號店屋	歷史建築	商店		臺北市政府	1895-1945(日本時代)
158	開封街1段79號店屋	歷史建築	商店		臺北市政府	1895-1945(日本時代)
159	博愛路116號店屋	歷史建築	商店		臺北市政府	1912-1926 (日本時代-大正時期)
160	博愛路93號店屋(原近藤商會店舖)	歷史建築	其他設施		臺北市政府	1895-1945(日本時代)
161	博愛路132號店屋	歷史建築	其他設施		臺北市政府	1912-1926 (日本時代-大正時期)
162	迪化街1段148號店屋	歷史建築	其他設施		臺北市政府	1926-1945 (日本時代-昭和時期)
163	原南國運送店	歷史建築	商店		嘉義市政府	1926-1945 (日本時代-昭和時期)

編號	個案名稱	級別	種類	種類(其他說明)	主管機關	創建年代(西元)
164	原日本第六海軍燃料廠(高雄煉油廠)	歷史建築	產業/其他設施		高雄市政府	1926-1945 (日本時代-昭和時期)
165	松山菸廠一檢查室	歷史建築	產業		臺北市政府	1926-1945 (日本時代-昭和時期)
166	玉里信用組合及倉庫群	歷史建築	產業	具歷史、文化、藝術價值之建造物	花蓮縣政府	1912-1926 (日本時代-大正時期)
167	宜蘭火車站給水塔	歷史建築	其他設施	建築物類	宜蘭縣政府	1912-1926 (日本時代-大正時期)
168	新屋農會倉庫	歷史建築	產業		桃園市政府	1895-1945(日本時代)
169	原台灣省糧食局頭份糧倉	歷史建築	產業		苗栗縣政府	1926-1945 (日本時代-昭和時期)
170	桃園車站舊倉庫	歷史建築	產業		桃園市政府	1926-1945 (日本時代-昭和時期)
171	南靖車站	歷史建築	車站		嘉義縣政府	1926-1945 (日本時代-昭和時期)
172	竹子湖蓬萊米原種田事務所、竹子山莊、氣象觀測臺等建築	歷史建築	其他設施	具有歷史、文化、藝術價值之建造物	臺北市政府	1926-1945 (日本時代-昭和時期)
173	甘谷街48號店屋	歷史建築	其他設施		臺北市政府	1895-1912 (日本時代-明治時期)
174	迪化街一段109號店屋	歷史建築	其他設施		臺北市政府	1895-1912 (日本時代-明治時期)
175	迪化街一段284號店屋	歷史建築	其他設施		臺北市政府	1895-1912 (日本時代-明治時期)
176	水上南靖糖廠製糖工場	歷史建築	產業		嘉義縣政府	1895-1912 (日本時代-明治時期)
177	迪化街1段116號店屋	歷史建築	其他設施		臺北市政府	1926-1945 (日本時代-昭和時期)
178	迪化街1段84號店屋	歷史建築	其他設施		臺北市政府	1895-1912 (日本時代-明治時期)
179	迪化街一段87號店屋	歷史建築	其他設施		臺北市政府	1912-1926 (日本時代-大正時期)
180	迪化街1段114號店屋	歷史建築	其他設施		臺北市政府	1895-1912 (日本時代-明治時期)
181	內湖路統制倉	歷史建築	其他設施	建築物類	臺北市政府	1926-1945 (日本時代-昭和時期)

編號	個案名稱	級別	種類	種類(其他說明)	主管機關	創建年代(西元)
182	瑞芳瑞三鑛業(本體為整煤廠、運煤橋、整煤廠辦公室暨倉庫、廢水處理廠)	歷史建築	其他設施	建築物類	新北市政府	1926-1945 (日本時代-昭和時期)
183	新慶利碾米廠	歷史建築	其他設施		臺北市政府	1926-1945 (日本時代-昭和時期)
184	平溪公園頂歷史建築群	歷史建築	產業		新北市政府	1926-1945 (日本時代-昭和時期)
185	舊臺灣銀行宜蘭分行	歷史建築	其他設施	建築物類	宜蘭縣政府	1895-1912 (日本時代-明治時期)
186	臺中車站機關車庫遺構	歷史建築	其他設施	車庫	臺中市政府	1895-1945(日本時代)
187	士林紙廠	歷史建築	產業		臺北市政府	1912-1926 (日本時代-大正時期)
188	桃園大樹林橋	歷史建築	橋樑		桃園市政府	1926-1945 (日本時代-昭和時期)
189	延平北路二段6、8號店屋	歷史建築	其他設施		臺北市政府	1912-1926 (日本時代-大正時期)
190	公賣局第五酒廠舊區(舊稱：臺中專賣局)	歷史建築	產業		臺中市政府	1912-1926 (日本時代-大正時期)
191	延平北路二段70號店屋	歷史建築	商店		臺北市政府	1912-1926 (日本時代-大正時期)
192	綢源商店六龜支店	歷史建築	商店		高雄市政府	1912-1926 (日本時代-大正時期)
193	林務局大湖工作站卓蘭辦公室	歷史建築	產業		苗栗縣政府	1926-1945 (日本時代-昭和時期)
194	舊嘉義菸葉廠	歷史建築	產業		嘉義市政府	1926-1945 (日本時代-昭和時期)
195	新店和美煤礦	歷史建築	產業		新北市政府	1895-1912 (日本時代-明治時期)
196	明治糖廠南員林站	歷史建築	車站		彰化縣政府	1926-1945 (日本時代-昭和時期)
197	台電新竹變電所控制室	歷史建築	產業		新竹市政府	1926-1945 (日本時代-昭和時期)
198	原周進春茶行(部分)	歷史建築	產業		臺北市政府	1926-1945 (日本時代-昭和時期)
199	原台中州農會田中倉庫	歷史建築	其他設施	倉庫	彰化縣政府	1926-1945 (日本時代-昭和時期)
200	南靖糖廠倉庫群	歷史建築	其他設施	倉庫	嘉義縣政府	1895-1945(日本時代)

編號	個案名稱	級別	種類	種類(其他說明)	主管機關	創建年代(西元)
201	原植松木行	歷史建築	產業		嘉義市政府	1895-1912 (日本時代-明治時期)
202	沅陵街42號店屋	歷史建築	商店		臺北市政府	1912-1926 (日本時代-大正時期)
203	中興紙廠四結廠區歷史建築群	歷史建築	產業		宜蘭縣政府	1926-1945 (日本時代-昭和時期)
204	原淺野水泥台灣工場(紅磚倉庫及石灰窯)	歷史建築	產業		高雄市政府	1912-1926 (日本時代-大正時期)
205	華山貨運站	歷史建築	車站		臺北市政府	1926-1945 (日本時代-昭和時期)
206	北港自來水廠歷史建築群	歷史建築	產業		雲林縣政府	1926-1945 (日本時代-昭和時期)
207	原臺南庶民信用組合日式建物	歷史建築	其他設施		臺南市政府	1895-1945(日本時代)
208	烏來加九寮臺車道橋樑遺構	歷史建築	橋樑		新北市政府	1912-1926 (日本時代-大正時期)
209	原苑裡中繼所	歷史建築	產業		苗栗縣政府	1926-1945 (日本時代-昭和時期)
210	臺中支局葉煙草再乾燥場建築群	歷史建築	產業		臺中市政府	1926-1945 (日本時代-昭和時期)
211	竹田車站	歷史建築	車站		屏東縣政府	1926-1945 (日本時代-昭和時期)
212	春日鄉力里溪水圳進水塔	歷史建築	其他設施		屏東縣政府	1912-1926 (日本時代-大正時期)
213	三瓜子隧道及三貂嶺舊隧道	歷史建築	其他設施	隧道	新北市政府	1912-1926 (日本時代-大正時期)
214	臺中驛第二貨物倉庫群(20號倉庫群)	歷史建築	其他設施	倉庫	臺中市政府	1912-1926 (日本時代-大正時期)
215	臺中驛第一貨物倉庫群(新民街11-17號倉庫)	歷史建築	其他設施	倉庫	臺中市政府	1926-1945 (日本時代-昭和時期)
216	竹東圳入水口	歷史建築	產業		新竹縣政府	1926-1945 (日本時代-昭和時期)
217	湖西朝日貝鈎工廠	歷史建築	其他設施	建築物類	澎湖縣政府	1926-1945 (日本時代-昭和時期)
218	馬公水道貯水隧道	歷史建築	產業		澎湖縣政府	1926-1945 (日本時代-昭和時期)
219	台糖柳營酵母暨飼料工廠	歷史建築	產業		臺南市政府	1895-1945(日本時代)

編號	個案名稱	級別	種類	種類(其他說明)	主管機關	創建年代(西元)
220	日本海軍第六燃料廠觸媒工廠	歷史建築	產業		新竹市政府	1926-1945 (日本時代-昭和時期)
221	屏東菸葉廠及其附屬設施	歷史建築	產業		屏東縣政府	1926-1945 (日本時代-昭和時期)
222	集集樟腦出張所建築群	歷史建築	產業		南投縣政府	1926-1945 (日本時代-昭和時期)
223	烏來發電廠	歷史建築	產業		新北市政府	1926-1945 (日本時代-昭和時期)
224	波麗路餐廳	歷史建築	商店		臺北市政府	1912-1926 (日本時代-大正時期)
225	芎林金玉豐精米所	歷史建築	產業		新竹縣政府	1926-1945 (日本時代-昭和時期)
226	新埔大平製茶工廠	歷史建築	產業		新竹縣政府	1926-1945 (日本時代-昭和時期)
227	國際電話株式會社觀音崙坪受信所設施群	歷史建築	產業		桃園市政府	1895-1945(日本時代)
228	新北投車站	歷史建築	車站		臺北市政府	1912-1926 (日本時代-大正時期)
229	粗坑發電廠	歷史建築	產業		新北市政府	1895-1945(日本時代)
230	石岡農會碾米穀倉	歷史建築	產業		臺中市政府	1926-1945 (日本時代-昭和時期)
231	林田圳虹吸式圳道	歷史建築	其他設施	水利設施	花蓮縣政府	1895-1945(日本時代)
232	南港瓶蓋工廠	歷史建築	產業		臺北市政府	1926-1945 (日本時代-昭和時期)
233	大溪農會倉庫	歷史建築	其他設施	產業設施	桃園市政府	1912-1926 (日本時代-大正時期)
234	桃園郡米穀統制組合倉庫	歷史建築	產業		桃園市政府	1926-1945 (日本時代-昭和時期)
235	原大湖蠶業改良場建築群	歷史建築	產業		苗栗縣政府	1926-1945 (日本時代-昭和時期)
236	新社原蔗苗養成所及陳列館	歷史建築	產業		臺中市政府	1926-1945 (日本時代-昭和時期)
237	原台灣省糧食局苗栗倉庫	歷史建築	產業		苗栗縣政府	1926-1945 (日本時代-昭和時期)
238	菊元百貨店	歷史建築	其他設施	公共建築	臺北市政府	1926-1945 (日本時代-昭和時期)
239	原鹽水港製糖株式會社岸內製糖所實驗室	歷史建築	產業		臺南市政府	1895-1945(日本時代)

編號	個案名稱	級別	種類	種類(其他說明)	主管機關	創建年代(西元)
240	原嘉義製材所 (竹材工藝品加工廠)	歷史建築	產業		嘉義市政府	1912-1926 (日本時代-大正時期)
241	公設質舖倉庫	歷史建築	其他設施	倉庫	臺中市政府	1912-1926 (日本時代-大正時期)
242	宜蘭測候所宜蘭飛行 場出張所	歷史建築	其他設施	建築物類	宜蘭縣政府	1926-1945 (日本時代-昭和時期)
243	平林圳過水橋	歷史建築	其他設施	水利設施	花蓮縣政府	1912-1926 (日本時代-大正時期)
244	鶯歌烘爐窯	歷史建築	產業		新北市政府	1926-1945 (日本時代-昭和時期)
245	原保證責任歸仁信用 購買販賣利用組合	歷史建築	其他設施	農會	臺南市政府	1926-1945 (日本時代-昭和時期)
246	屏東市大和旅社	歷史建築	其他設施		屏東縣政府	1926-1945 (日本時代-昭和時期)
247	支亞干橋(豐平橋)	歷史建築	橋樑		花蓮縣政府	1926-1945 (日本時代-昭和時期)
248	吉安不盡跌水井	歷史建築	其他設施	跌水井	花蓮縣政府	1926-1945 (日本時代-昭和時期)
249	阿根納造船廠遺構	歷史建築	產業		基隆市政府	1926-1945 (日本時代-昭和時期)
250	內湖葫蘆洲吊橋橋墩	歷史建築	橋樑		臺北市政府	1926-1945 (日本時代-昭和時期)
251	中正橋(川端橋)	歷史建築	橋樑		臺北市政府	1926-1945 (日本時代-昭和時期)
252	後龍過港隧道	歷史建築	產業		苗栗縣政府	1912-1926 (日本時代-大正時期)
253	里港郵便局及其附屬 設施	歷史建築	其他設施		屏東縣政府	1926-1945 (日本時代-昭和時期)
254	汀甫圳渡槽-土地公 坑溪、客雅溪、成德 路	歷史建築	產業		新竹市政府	1912-1926 (日本時代-大正時期)
255	新竹站1-5號倉庫	歷史建築	產業		新竹市政府	1926-1945 (日本時代-昭和時期)
256	漁會正濱大樓	歷史建築	產業		基隆市政府	1926-1945 (日本時代-昭和時期)
257	嘉賓旅社	歷史建築	產業		臺東縣政府	1926-1945 (日本時代-昭和時期)
258	玉山一二村	歷史建築	產業		嘉義市政府	1895-1912 (日本時代-明治時期)

編號	個案名稱	級別	種類	種類(其他說明)	主管機關	創建年代(西元)
259	水源地沉澱井暨濾過井	歷史建築	產業		嘉義市政府	1912-1926 (日本時代-大正時期)
260	九曲堂泰芳商會鳳梨罐詰工場	歷史建築	產業		高雄市政府	1895-1945(日本時代)
261	大溪建成商行	歷史建築	其他設施	牌樓、騎樓	桃園市政府	1895-1945(日本時代)
262	角板山薰風閣	歷史建築	其他設施	旅館	桃園市政府	1895-1912 (日本時代-明治時期)
263	溪口吊橋	歷史建築	橋樑	其它歷史遺跡	桃園市政府	1895-1945(日本時代)
264	溪口吊橋遺構	歷史建築	橋樑		桃園市政府	1895-1945(日本時代)
265	大平橋	歷史建築	橋樑		桃園市政府	1912-1926 (日本時代-大正時期)
266	斗南車站	歷史建築	其他設施	車站	雲林縣政府	1895-1912 (日本時代-明治時期)
267	三峽善德橋	歷史建築	橋樑		新北市政府	1926-1945 (日本時代-昭和時期)
268	龍口町 「塵芥燒却場」	歷史建築	產業		臺北市府	1926-1945 (日本時代-昭和時期)
269	日本海軍第六燃料廠煉油廠遺存建築群	歷史建築	產業		新竹市政府	1926-1945 (日本時代-昭和時期)
270	樹林石灰坑拱橋	歷史建築	橋樑		新北市政府	1926-1945 (日本時代-昭和時期)
271	福住橋暨第二福住橋	歷史建築	橋樑		花蓮縣政府	1926-1945 (日本時代-昭和時期)
272	宜蘭酒廠歷史建築群	歷史建築	產業		宜蘭縣政府	1926-1945 (日本時代-昭和時期)
273	台灣菸葉耕種時業改進社	歷史建築	產業		彰化縣政府	1926-1945 (日本時代-昭和時期)
274	舊宜蘭線猴硯隧道群	歷史建築	產業		新北市政府	1912-1926 (日本時代-大正時期)
275	羅東林鐵八號隧道	歷史建築	產業		宜蘭縣政府	1912-1926 (日本時代-大正時期)
276	水源地第二集水井	歷史建築	產業		臺中市政府	1895-1912 (日本時代-明治時期)
277	水源地上水塔	歷史建築	產業		臺中市政府	1912-1926 (日本時代-大正時期)
278	桂山發電廠	歷史建築	產業		新北市政府	1895-1945(日本時代)

編號	個案名稱	級別	種類	種類(其他說明)	主管機關	創建年代(西元)
279	有記茶行	歷史建築	產業		臺北市政府	1912-1926 (日本時代-大正時期)
280	溪湖糖廠五分車站	歷史建築	車站		彰化縣政府	1912-1926 (日本時代-大正時期)
281	舊打狗驛	歷史建築	車站		高雄市政府	1895-1912 (日本時代-明治時期)
282	壽豐溪口石灰窯	歷史建築	產業		花蓮縣政府	1926-1945 (日本時代-昭和時期)
283	新莊樂生療養院	歷史建築	產業		新北市政府	1926-1945 (日本時代-昭和時期)
284	日本海軍第六燃料廠 新竹支廠	歷史建築	產業		新竹市政府	1926-1945 (日本時代-昭和時期)
285	月眉糖廠 「製糖工場」	歷史建築	產業		臺中市政府	1895-1945(日本時代)
286	虎尾糖廠虎尾驛	歷史建築	車站		雲林縣政府	1895-1912 (日本時代-明治時期)
287	太平町店屋-延平北路2段25號	歷史建築	其他設施	店屋	臺北市政府	1926-1945 (日本時代-昭和時期)
288	臺灣省糧食局中市西屯一號穀倉	歷史建築	產業		臺中市政府	1926-1945 (日本時代-昭和時期)
289	十字軒糕餅舖	歷史建築	產業/宅第		臺北市政府	1912-1926 (日本時代-大正時期)
290	六館街尾洋式店屋 (南京西路241、243、245、247、249、251號)	歷史建築	其他設施	洋式店屋	臺北市政府	1912-1926 (日本時代-大正時期)
291	談文車站	歷史建築	車站		苗栗縣政府	1912-1926 (日本時代-大正時期)
292	原樟腦精製工廠	歷史建築	產業		臺北市政府	1912-1926 (日本時代-大正時期)
293	白冷圳矮山支線-過水吊橋	歷史建築	橋樑		臺中市政府	1926-1945 (日本時代-昭和時期)
294	臺陽礦業國英坑	歷史建築	產業		新北市政府	1926-1945 (日本時代-昭和時期)
295	舊三和銀行	歷史建築	其他設施	行庫	高雄市政府	1912-1926 (日本時代-大正時期)
296	新店區龜山發電廠	歷史建築	產業		新北市政府	1895-1912 (日本時代-明治時期)
297	水湳洞選煉廠	歷史建築	產業		新北市政府	1895-1945(日本時代)

編號	個案名稱	級別	種類	種類(其他說明)	主管機關	創建年代(西元)
298	臺陽公司瑞芳辦事處 歷史建築群	歷史建築	其他設施	建築物類	新北市政府	1895-1945(日本時代)
299	暖暖淨水場幫浦間	歷史建築	產業		基隆市政府	1895-1912 (日本時代-明治時期)
300	暖暖淨水場八角井樓	歷史建築	產業		基隆市政府	1895-1912 (日本時代-明治時期)
301	舊大安溪橋	歷史建築	橋樑		臺中市政府	1926-1945 (日本時代-昭和時期)
302	八堡圳取水口	歷史建築	其他設施	水利設施	彰化縣政府	1926-1945 (日本時代-昭和時期)
303	蘭陽溪舊鐵路橋	歷史建築	橋樑		宜蘭縣政府	1926-1945 (日本時代-昭和時期)
304	植松材木竹東出張所	歷史建築	產業		新竹縣政府	1895-1945(日本時代)
305	關西台灣紅茶公司	歷史建築	產業		新竹縣政府	1895-1945(日本時代)
306	鹿港玉珍齋	歷史建築	商店	店舖	彰化縣政府	1926-1945 (日本時代-昭和時期)
307	仙洞隧道	歷史建築	產業		基隆市政府	1912-1926 (日本時代-大正時期)
308	阿緞糖廠辦公廳舍 (第一本館、第二本館、 第三本館、第四本館、 第五本館)	歷史建築	產業		屏東縣政府	1926-1945 (日本時代-昭和時期)
309	原專賣局臺北後站倉庫	歷史建築	產業/其他設施		臺北市政府	1895-1945(日本時代)
310	南機場八角塔台	歷史建築	其他設施	建築物類	宜蘭縣政府	1926-1945 (日本時代-昭和時期)
311	湯圍溫泉溝	歷史建築	其他設施	其他歷史遺跡	宜蘭縣政府	1895-1945(日本時代)
312	台鐵宜蘭工務段辦公室	歷史建築	其他設施	建築物類	宜蘭縣政府	1912-1926 (日本時代-大正時期)
313	台中菸葉場竹山輔導站 (原專賣局臺中支局竹山 葉煙草收納場)	歷史建築	產業		南投縣政府	1926-1945 (日本時代-昭和時期)
314	社寮穀倉	歷史建築	產業		南投縣政府	1912-1926 (日本時代-大正時期)
315	舊檳榔火車站(日奈敷 乘降場、賓朗火車站) 站房	歷史建築	車站	建築物類	臺東縣政府	1926-1945 (日本時代-昭和時期)

編號	個案名稱	級別	種類	種類(其他說明)	主管機關	創建年代(西元)
316	東興水力發電廠 (大南水力發電廠)	歷史建築	產業/其他設施	水力發電廠	臺東縣政府	1926-1945 (日本時代-昭和時期)
317	東山鄉農會日式碾米廠	歷史建築	產業		臺南市政府	1926-1945 (日本時代-昭和時期)
318	旗山車站(原旗山驛)	歷史建築	車站		高雄市政府	1912-1926 (日本時代-大正時期)
319	大山火車站	歷史建築	車站		苗栗縣政府	1912-1926 (日本時代-大正時期)
320	花蓮舊酒廠	歷史建築	產業	建築物類	花蓮縣政府	1912-1926 (日本時代-大正時期)
321	新埔火車站	歷史建築	車站		苗栗縣政府	1912-1926 (日本時代-大正時期)
322	美濃舊橋	歷史建築	橋樑		高雄市政府	1926-1945 (日本時代-昭和時期)
323	曙光橋	歷史建築	橋樑		花蓮縣政府	1926-1945 (日本時代-昭和時期)
324	後壁車站	歷史建築	其他設施	古建築物類	臺南市政府	1895-1945 (日本時代)
325	林鳳營車站	歷史建築	車站		臺南市政府	1926-1945 (日本時代-昭和時期)
326	農委會農糧署中區分署臺中辦事處 (原名:總督府農商局食糧部臺中事務所)	歷史建築	其他設施	建築物類	臺中市政府	1912-1926 (日本時代-大正時期)
327	西螺大橋(北段)	歷史建築	橋樑	建築物類	彰化縣政府	1926-1945 (日本時代-昭和時期)
328	集集火車站	歷史建築	車站		南投縣政府	1912-1926 (日本時代-大正時期)
329	行政院農業委員會茶業改良場魚池分場	歷史建築	其他設施	茶葉改良場	南投縣政府	1926-1945 (日本時代-昭和時期)
330	池上浮圳(池上圳第六支圳、盛土圳)	歷史建築	其他設施	浮圳	臺東縣政府	1912-1926 (日本時代-大正時期)
331	廣恆發商號和溫家古厝	歷史建築	商店/宅第	建築物類	臺東縣政府	1912-1926 (日本時代-大正時期)
332	原福興外埔機場防空砲台	歷史建築	其他設施	建築物類	彰化縣政府	1926-1945 (日本時代-昭和時期)
333	基隆站南北號誌樓轉轍站	歷史建築	產業		基隆市政府	1912-1926 (日本時代-大正時期)

編號	個案名稱	級別	種類	種類(其他說明)	主管機關	創建年代(西元)
334	五分吊橋	歷史建築	橋樑		臺北市政府	1912-1926 (日本時代-大正時期)
335	羅東林區管理處舊勞工俱樂部	歷史建築	其他設施	建築物類	宜蘭縣政府	1912-1926 (日本時代-大正時期)
336	羅東林區管理處貯木池區	歷史建築	其他設施	其他歷史遺跡	宜蘭縣政府	1912-1926 (日本時代-大正時期)
337	太平山林鐵舊天送埤車站	歷史建築	其他設施	建築物類	宜蘭縣政府	1912-1926 (日本時代-大正時期)
338	台鐵宜蘭運務段防空洞	歷史建築	其他設施	建築物類	宜蘭縣政府	1926-1945 (日本時代-昭和時期)
339	縱貫鐵路(海線)清水車站	歷史建築	其他設施	建築物類	臺中市政府	1912-1926 (日本時代-大正時期)
340	西子灣隧道及其防空設施	歷史建築	其他設施	隧道	高雄市政府	1926-1945 (日本時代-昭和時期)
341	安通溫泉旅舍	歷史建築	產業	建築物類	花蓮縣政府	1926-1945 (日本時代-昭和時期)
342	台鐵宜蘭工務段舊木工房	歷史建築	其他設施	建築物類	宜蘭縣政府	1912-1926 (日本時代-大正時期)
343	台鐵宜蘭工務段舊檔案室	歷史建築	其他設施	建築物類	宜蘭縣政府	1912-1926 (日本時代-大正時期)
344	台鐵宜蘭車站舊倉庫群	歷史建築	其他設施	建築物類	宜蘭縣政府	1912-1926 (日本時代-大正時期)
345	台鐵宜蘭工務段舊鐵匠房	歷史建築	其他設施	建築物類	宜蘭縣政府	1912-1926 (日本時代-大正時期)
346	旗山碾米廠	歷史建築	產業		高雄市政府	1926-1945 (日本時代-昭和時期)
347	原旗山上水道	歷史建築	產業		高雄市政府	1912-1926 (日本時代-大正時期)
348	大樹三和瓦窯	歷史建築	產業		高雄市政府	1912-1926 (日本時代-大正時期)
349	岡山水塔	歷史建築	產業		高雄市政府	1912-1926 (日本時代-大正時期)
350	原橋仔頭驛站(橋頭車站)	歷史建築	車站		高雄市政府	1895-1912 (日本時代-明治時期)
351	北部火力發電廠	歷史建築	產業		基隆市政府	1926-1945 (日本時代-昭和時期)
352	放送電台擴音台(舊稱：放送頭)	歷史建築	其他設施	廣播設備	臺中市政府	1926-1945 (日本時代-昭和時期)

編號	個案名稱	級別	種類	種類(其他說明)	主管機關	創建年代(西元)
353	中山綠橋 (舊稱：新盛橋)	歷史建築	其他設施	路橋	臺中市政府	1895-1912 (日本時代-明治時期)
354	舊山線鐵道- 大甲溪鐵橋	歷史建築	其他設施	建築物類	臺中市政府	1895-1912 (日本時代-明治時期)
355	松山菸廠- 機器修理廠	歷史建築	產業		臺北市政府	1926-1945 (日本時代-昭和時期)
356	中山橋	歷史建築	橋樑		臺北市政府	1926-1945 (日本時代-昭和時期)
357	綠島燈塔	歷史建築	燈塔		臺東縣政府	1926-1945 (日本時代-昭和時期)
358	樟原橋	歷史建築	橋樑		臺東縣政府	1926-1945 (日本時代-昭和時期)
359	都威舊橋	歷史建築	橋樑		臺東縣政府	1926-1945 (日本時代-昭和時期)
360	目斗嶼燈塔	歷史建築	其他設施	建築物類	澎湖縣政府	1895-1912 (日本時代-明治時期)
361	馬公合昌建材行	歷史建築	其他設施	建築物類	澎湖縣政府	1912-1926 (日本時代-大正時期)
362	南庄郵便局	歷史建築	其他設施	建築物類	苗栗縣政府	1895-1912 (日本時代-明治時期)
363	五堵鐵路隧道	歷史建築	其他設施	建築物類	新北市政府	1912-1926 (日本時代-大正時期)
364	原六龜里池田屋 (高雄客運六龜站)	歷史建築	其他設施	旅舍	高雄市政府	1926-1945 (日本時代-昭和時期)
365	中山公園內水池橋樑	歷史建築	其他設施	其他歷史 遺跡	屏東縣政府	1912-1926 (日本時代-大正時期)
366	福興鄉農會碾米廠暨 穀倉	歷史建築	產業	產業建築	彰化縣政府	1926-1945 (日本時代-昭和時期)
367	高雄火車站	歷史建築	車站		高雄市政府	1926-1945 (日本時代-昭和時期)
368	原嘉義酒廠	歷史建築	產業		嘉義市政府	1912-1926 (日本時代-大正時期)
369	關山舊火車站	歷史建築	車站	建築物類	臺東縣政府	1912-1926 (日本時代-大正時期)
370	臺東舊站機關車庫	歷史建築	產業/其 他設施	車站附屬 建築物	臺東縣政府	1912-1926 (日本時代-大正時期)
371	泰源隧道(小馬隧道)	歷史建築	其他設施	隧道	臺東縣政府	1926-1945 (日本時代-昭和時期)

編號	個案名稱	級別	種類	種類(其他說明)	主管機關	創建年代(西元)
372	彰化不老泉	歷史建築	其他設施	蓄水池	彰化縣政府	1912-1926 (日本時代-大正時期)
373	光復鄉大華村古厝 (益壽堂)	歷史建築	商店	建築物類	花蓮縣政府	1926-1945 (日本時代-昭和時期)
374	林田山中山堂及康樂 新村殘構	歷史建築	產業	建築物類	花蓮縣政府	1926-1945 (日本時代-昭和時期)
375	水源地水錶室	歷史建築	產業		嘉義市政府	1895-1912 (日本時代-明治時期)
376	冬瓜山橋	歷史建築	其他設施	建築物類	宜蘭縣政府	1926-1945 (日本時代-昭和時期)
377	白冷圳-抽藤坑倒虹 吸管	歷史建築	其他設施	其他歷史 遺跡	臺中市政府	1926-1945 (日本時代-昭和時期)
378	白冷圳入水口	歷史建築	其他設施	其他歷史 遺跡	臺中市政府	1926-1945 (日本時代-昭和時期)
379	金門橋	歷史建築	其他設施	其他歷史 遺跡	臺中市政府	1926-1945 (日本時代-昭和時期)
380	台灣省自來水公司第 七管理處林邊水源地 高壓水塔	歷史建築	其他設施	其他歷史 遺跡	屏東縣政府	1926-1945 (日本時代-昭和時期)
381	南投市農會	歷史建築	其他設施	建築物類	南投縣政府	1926-1945 (日本時代-昭和時期)
382	新港台糖復興鐵橋(原臺糖嘉北線五分仔 鐵道暨北港溪鐵橋)	歷史建築	產業		嘉義縣政府	1895-1912 (日本時代-明治時期)

資料來源：文化部，本院整理

附錄A、國內履勘及地方座談照片

一、112年11月30日，履勘高雄市左營區「文化部再造歷史現場-左營舊城見城計畫」



位於高雄市左營區。左營舊城係全臺保存較完整城池中年代最早(西元1825年)、保存面積最廣之古城，「見城計畫」包含舊城東、南、西、北門及城內等5大子計畫，以達成重建臺灣第一石城、縫合龜山串接蓮潭、歷史堆疊城市考古、舊城門戶重塑再造、貫穿古今散步舊城等目標，重現舊城人文地景，跨域結合文化科技，運用五感體驗模式，讓民眾看見國定古蹟的歷史脈絡及古人生命之全新價值，重新連結被遺忘的歷史記憶

二、112年12月25-27日，履勘高雄市橋頭區「橋仔頭糖廠及橋仔頭糖廠文化景觀」、鼓山區「興濱計畫-哈瑪星港濱街町再生計畫」、新興區「逍遙園」、大寮區「曹公圳舊圳頭」、林園區「鳳鼻頭(中坑門)文化遺址」及「鳳鼻頭考古教育館」；屏東縣春日鄉「老七佳部落(Tjuvecekadan)石板屋聚落」、瑪家鄉「臺灣原住民族文化園區」

(一)橋仔頭糖廠及橋仔頭糖廠文化景觀

位於高雄市橋頭區。原名橋仔頭製糖所，明治34(西元1901)年2月動工興建，隔年1月正式運轉，是日治時期臺灣製糖株式會社在臺灣所創設的第一座製糖廠，同時也是臺灣第一座現代化製糖工廠，可謂開啟臺灣現代化製糖工業的濫觴。88年停止生產砂糖事業，89年開始以「糖業文化園區」做為舊工業時代產物轉型之價值產業，95年「糖業博物館」正式營運

高雄縣市合併後，高雄市政府於100年8月變更公告「橋仔頭糖廠糖業文化景觀」古蹟本體11處，包括：1.保警分隊、2.農務課辦公室、3.彈藥庫、4.廠長宿舍、5.副廠長宿舍、6.社宅事務所、7.聖觀音像及基座、8.金木善三郎碑、9.俱樂部、10.原理髮部、11.第一工廠遺牆





【廠長宿舍】直轄市定古蹟

建於西元1940年，為日式高等官舍第一等級。木架構、灰色瓦簷、雨淋板牆面、高架地板、前庭後院與植栽花台，是日治時期最常見的建築形式
101年11月重新整修完成，招商出租吉照故里茶道院使用



【副廠長宿舍】直轄市定古蹟

建於西元1940年，與廠長宿舍類型相同
105年修繕完成，目前出租使用



【社宅事務所】直轄市定古蹟

西元1901年建造，入口前方設有砲台，上方有銃眼，下方有地下室，原為台灣製糖株式會社本社辦公兼社長住家。其結構結合木架構(屋架、基樁)、磚砌牆面(內牆)、連續拱圈涼廊(鋼筋混凝土)
目前短租使用，111年辦理山本悌二郎銅像回歸及特展，預計113年辦理鈴木藤三郎特展



【俱樂部】直轄市定古蹟

西元1902年建造，其結構結合了木架構(屋架、基樁)、連續拱圈涼廊與幾何雕飾與社長辦公室相同
現為豬仔文物館及辦公室空間使用



【聖觀音像及基座】直轄市定古蹟

1902年建造，以中國大陸蒐集而來的銅鏡做為材料，仿造日本奈良藥師觀音所鑄造而成，做為庇佑糖廠製糖順利並以宗教信仰融洽日本人與當地臺灣居民的關係
111年整修完成，每年規劃辦理聖觀音祈福慶典活動



【禁閉室】

早期砂糖外銷是臺灣的主要經濟命脈，因此，偷吃或偷拿甘蔗被抓到都會關進禁閉室，除繳交罰款外，有時還需寫悔過書



【糖金歲月散策館】



【白屋藝術村】



【雨豆樹廣場】



【中山堂】



【農機具展示館】



【防空洞】



【製糖工廠(博物館)】



【製糖流程館】



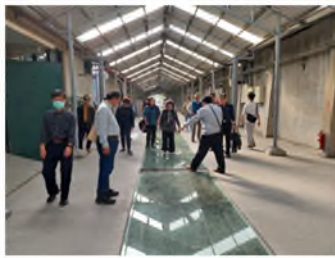
【第一工廠遺牆】

直轄市定古蹟





【十鼓橋頭文創園區】



簡報及座談

(二)興濱計畫-哈瑪星港濱街町再生計畫

位於高雄市鼓山區。以哈瑪星地區的空間特色，規劃「山」、「港」、「鐵」、「町」等不同層次之都市空間為目標，透過歷史街區風貌形塑、文資修復及再利用等方式，串連哈瑪星周邊歷史場域、水岸空間與濱線鐵道紋理。

- 核定計畫總經費3億3,755萬元，文化部補助2億3,628萬5,000元(70%)
- 計畫項下共計56案子計畫
- 計畫實施期程由105年7月至111年8月結案



【雄鎮北門】直轄市定古蹟-關塞 【雄鎮北門礮臺】

【打狗英國領事館及官邸】國定古蹟-衙署 簡報及座談





【原愛國婦人會館(紅十字育幼中心)】直轄市定古蹟-其他設施



【新濱町一丁目連棟紅磚街屋】歷史建築-宅第



(三) 逍遙園



位於高雄市興新區。昭和15(西元1940)年落成啟用，為日本真宗西本願寺第22代法主大谷光瑞在臺灣之別館。建築外觀融合西洋與日本建築的特色，社交待客空間、日常起居空間的陳設亦皆出現和洋融合之現象

99年登錄歷史建築、106年修復至109年重新開園



【防空洞】簡報及座談



(四) 曹公圳舊圳頭



位於高雄市大寮區。清道光18(西元1838)年竣工，是由官方主導最大的水利工程。日明治31(西元1898)年兒玉源太郎重修

舊取水口為清朝水利基礎設施遺構，經歷多次改築，呈現清朝(磚造)及日治時期(混凝土構造)兩階段構造複合之貌，為水利設施時代變遷之最佳見證。51年功成身退，為臺灣現存二大古圳之一

93年登錄為歷史建築



(五)鳳鼻頭(中坑門)文化遺址



位於高雄市林園區中門村中坑門聚落北側·鳳山丘陵南端前緣緩坡處·為海升後沖積平原所形成的台地·面積約9.74公頃·98%為私有土地

距今約3500~2000年前(新石器時代)·有大盆坑文化、繩紋紅陶文化、夾砂紅、灰陶文化等不同文化·為臺灣地區重要的史前遺址之一

原國定古蹟·95年5月重新指定為國定考古遺址

112年2月「鳳鼻頭考古教育館」正式開館營運



遺址指定範圍



遺址解說牌



鳳鼻頭考古教育館



簡報及座談

(六)老七佳部落(Tjuvecekadan)石板屋聚落



位於屏東縣春日鄉北方、石可見山以西海拔高約570公尺處·目前仍有近50幢完整之傳統排灣族北部式石板家屋·為臺灣原住民族現存石板屋聚落保存最完整的地方。除少數長住居民外·多數居民早已在49年遷居至新聚落·僅於有農事時才回到七佳石板屋聚落。雖然居民遷村遠離老七佳聚落·但是依舊維持傳統文化運作·成為極具本土性和代表排灣族文化傳承重要的地區

屬「排灣族及魯凱族石板屋聚落」世界遺產潛力點範圍



(七)臺灣原住民族文化園區



位於屏東縣瑪家鄉·原住民族委員會原住民族文化發展中心自76年開始經營該園區·統籌16族原住民族文化保存、典藏展示、教育推廣等事務·展現原住民族藝術、傳統樂舞。



TIAAT臺灣國際南島藝術三年展



園區地圖(使用範圍42公頃)



簡報及座談



三、113年1月5日，履勘新北市八里區「大坌坑考古遺址」、「十三行考古遺址」及「十三行博物館」、板橋區「林本源園邸」；臺北市中山區「圓山考古遺址」及「中山橋」、大同區「臺北市政府舊廈(原建成小學校)」

(一)大坌坑考古遺址



位於新北市八里區，範圍約13.2公頃，95%土地為私有。為大坌坑文化的命名考古遺址，其出土粗繩紋陶所代表的大坌坑文化層是臺灣新石器時代最早的史前文化，也是研究南島語族起源與遷移的重要材料

距今約6500-4200年前(新石器時代早期)，有大坌坑、訊塘埔、圓山、植物園、十三行及近代漢等6個文化層
80年12月指定為一級古蹟，95年5月重新指定為國定考古遺址



遺址指定範圍



遺址告示牌

(二)十三行考古遺址



位於新北市八里區，考古遺址範圍即是八里污水處理廠所在地。出土大量鐵渣及煉(鍛)鐵爐遺跡，為臺灣首次確認的煉鐵遺址，亦為金屬器時代文化的命名遺址

距今約1000年前(鐵器時代)，有圓山、十三行、歷史時代漢人文化等3個文化層
80年11月指定為二級古蹟
95年5月重新指定為國定考古遺址



遺址解說告示牌



遺址指定範圍



十三行博物館



簡報及座談

(三) 林本源園邸



位於新北市板橋區。原名板橋別墅，以林家花園與住宅三落大厝、五落大厝，同為板橋林家有名之三大建築。65年林家捐出花園部分供公共使用，並拆除五落大厝三落舊大厝於咸豐3(西元1853)年落成，花園於清光緒19(西元1893)年完工，占地約3,700餘坪
74年指定為二級古蹟，現為國定古蹟
林家花園規模宏偉，是目前臺灣僅存最完整的園林建築，亦是臺灣最具代表性的名園，享譽國內外



(四) 圓山考古遺址



位於臺北市中山區，範圍包含整個山頭，盆地中的小山丘及其旁平地，北至基隆河、西至玉門街、南至酒泉街、東至中山北路。在昨日世界的斜坡上可發現少量陶片。是圓山文化的命名與代表性遺址，臺灣最早(西元1897年)發現的史前考古遺址之一，也是臺灣考古研究工作的開端
距今約3300-2300年前(新石器時代中晚期)，有先陶時期、大盆坑、訊塘埔、圓山、植物園、十三行等6個文化層
長久以來遭工程嚴重破壞，僅存若干處貝塚及小部分遺址
77年4月指定為一級古蹟，95年5月重新指定為國定考古遺址



遺址指定範圍



遺址告示牌

(五) 中山橋



位於臺北市中山區，橋墩採一大二小、三孔拱型設計，橋上的欄杆原係用日本德川產的花崗石砌成，兩側四盞青銅質橋燈，係為典雅優美之橋樑

因位於基隆河圓山瓶頸段，其拱橋橋墩及肋梁於90年9月納莉颱風造成阻水效應，致有防洪疑慮。故於91年1月宣佈採「易地遷建保存」方式處理，並於92年4月完成拆卸，拆卸下來的構件共計435單元，暫存於再春游泳池舊址

93年1月公告登錄歷史建築



92年完工時儲存場全景

(六)臺北市政府舊廈(原建成小學校)



位於臺北市大同區，創建於日治時期(西元1920年)，原係日本人子弟專用小學「建成尋常小學校」，戰後曾長期做為臺北市政府辦公使用。臺北市政府遷往新市政中心後，前棟建築改為台北當代藝術館，為臺灣第一座古蹟活化再利用為美術館的成功案例，與後棟建成國中結合成難得的藝術展覽與教育共構空間

87年5月指定為直轄市定古蹟



四、113年1月8日，履勘宜蘭縣南澳鄉「Blihun漢本考古遺址」、「冬山鄉「丸山考古遺址」及頭城鎮「蘭陽博物館」

(一)Blihun漢本考古遺址



位於宜蘭縣南澳鄉澳花村漢本聚落附近，蘇花改公路下方，101年3月進行蘇花改工程時意外挖掘出土。遺址面積約8.89公頃。為新石器時代轉變為金屬器時代之代表型遺址，亦是命名遺址並以當地傳統地名Blihun取名

距今約1800-900年前(金屬器時代)，有十三行文化普洛灣類型、新石器時代晚期、金屬器時代等3個文化層

本遺址以海域為重要交通動線，證實臺灣北部和東部在1000多年前已密切往來，展現早期海洋文化特色

105年8月指定為國定考古遺址



遺址指定範圍



現場無設立任何解說牌



漢本火車站

(二)丸山考古遺址



位於宜蘭縣冬山鄉丸山村與八寶村間的丸山小丘，推測範圍可能涵蓋整個山丘，為臺灣東北部第一個進行大面積發掘的新石器時代晚期遺址。宜蘭新石器時代晚期的代表型遺址，亦是命名遺址

距今約3700-2400年前，為新石器時代晚期丸山文化

92年12月指定為縣定古蹟，107年11月指定為國定考古遺址



遺址指定範圍



遺址解說告示牌

(三) 蘭陽博物館



「燦爛漢本-國定Blihun漢本考古遺址」主題展
(展期112年11月23日至113年5月21日)



簡報及座談



五、113年1月15日，履勘臺中市霧峰區「霧峰林家宮保第園區」、太平區「太平買菸場」、中區「臺中火車站」、東區「臺中後火車站」及「臺中驛第二貨物倉庫群(20號倉庫群)」、南區「文資傳匠工坊」

(一) 霧峰林家宮保第園區



位於臺中市霧峰區(古稱阿罩霧)，包括下厝、頂厝及萊園三大部分。下厝建築群由草厝、宮保第、大花廳、二房厝以及廿八間所組成，建於清同治年間

「草厝」為霧峰林家起家厝，「宮保第」為臺灣地區僅存清代一品官宅，「大花廳」福州式戲台與特色卷棚作法為全臺唯一

74年指定為二級古蹟
現為國定古蹟



大花廳戲台



大花廳宴客空間



草厝



(二) 太平買菸場



位於臺中市太平區，44年落成，為公賣局鑑定收購太平菸農菸葉的場所，見證臺灣菸草產業及專賣制度，迄83年停止購菸。104至107年修復工程，107年8月開館啟用
102年7月登錄為歷史建築

為太平地區戰後菸草產業發展之縮影，與北屯「詔安堂」、「水滴菸樓」、大里「臺中支局葉煙草再乾燥場建築群」、臺中煙草試驗場(臺中軟體園區)、臺灣總督府專賣局臺中支局(文化部文化資產園區)、豐原捲菸廠等，形成菸葉生產鏈



(三) 臺中火車站、臺中後火車站、臺中驛第二貨物倉庫群(20號倉庫群)



建於大正6(西元1917)年，為臺灣現存元老級的早期火車站，採用仿西方文藝復興時代驛站風格建築

位於臺中市區，**84年指定為國定古蹟**，範圍包括臺中火車站舊廈本體、前門廊及第1月台

臺鐵公司刻正推動保溫計畫，包括展覽、市集或表演活動，臺中驛、第1月台、第2月台及5節火車皆已開放民眾參觀及舉行保溫計畫活動



臺中火車站、後火車站、20號及27號倉庫群位置圖



【臺中後火車站】**93年登錄為歷史建築**

位於臺中市東區，建於38年，後於53年完成擴建
開啟50年代後東區復興路周邊商業發展動能，亦銜接當時的帝國糖廠、20號倉庫等產業脈絡，是戰後重要的鐵道文化資產

110年10月修復及再利用工程開工，預計115年7月完工

【臺中驛第二貨物倉庫群(20號倉庫群)】

105年登錄為歷史建築

位於臺中市東區，興建於大正6-8(西元1917-1919)年，為日治時期臺灣倉庫株式會社臺中出張所所在地

110年10月修復及再利用工程開工，預計115年7月完工



(四)文資傳匠工坊



文化部文化產資局於本園區開設各類文化資產相關課程及訓練，並辦理保存技術傳承及培育文資領域人才

漢式大木作
教學展示



術科教學實作區



土水作、木作、泥塑剪黏作、瓦作班培訓整合成果



日式大木作、小木作、日式瓦作土水作班培訓整合成果

六、113年1月22-23日，履勘花蓮縣鳳林鎮「林田山(MORISAKA)林業聚落」；臺東縣長濱鄉「八仙洞考古遺址」、臺東縣臺東市「臺灣糖業公司臺東糖廠」及「臺灣糖業公司臺東廠中山堂」、「卑南考古遺址」、「卑南遺址公園」及「國立臺灣史前文化博物館」

(一)林田山(MORISAKA)林業聚落



位於花蓮縣鳳林鎮，昔稱「森坂(MORISAKA)」(日文原意為「密布森林的山坡」)，為日治時期大安山區伐木、集材、運材作業場，乃臺灣東部三大林場之一。係全臺聚落文化資產中唯一的林業聚落。日式建築及林業文化保存完整，族群人文及自然資源皆具多樣性

95年12月登錄為聚落建築群



全區配置圖
營運面積約15公頃



簡報及座談



【林田山中山堂及康樂新村殘構】歷史建築-產業



鐵道遺構

(二)八仙洞考古遺址



【潮音洞】

位於臺東縣長濱鄉，為臺灣最古老的史前遺址，是長濱文化的代表遺址，也是臺灣少見的洞穴遺址。距今約3萬6000年到300年前(舊石器時代到近現代)，有長濱文化、潮音洞文化、富山文化、麒麟文化、靜浦文化及近現代等6個文化層，保存原始地層堆積，為亞洲最重要的舊石器時代文化之一

77年7月指定為一級古蹟，95年5月重新指定為國定考古遺址



遺址解說牌 交通部觀光署導覽牌



遺址範圍及地理位置



【八仙洞遊客中心】八仙洞展示室

(三)臺灣糖業公司臺東糖廠

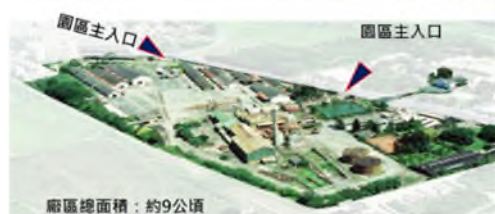


位於臺東縣臺東市，廠區總面積約9公頃，為臺東縣現存最大的工業遺址

前身是創立於大正2(西元1913)年的臺東製糖株式會社。昭和18(西元1943)年，歸併於明治製糖株式會社。臺灣光復後(35年)由台灣糖業公司接管，積極進行廠房修復與蔗作推廣，迄84-85年期製糖工作完工後，奉公司指示停閉製糖工廠

93年廠內共53棟建築物登錄為歷史建築

並由公司核定發展定位為「文化創意產業園區」



廠區總面積：約9公頃
台東糖廠文創園區範圍



(四)臺灣糖業公司臺東廠中山堂



位於臺東縣臺東市、臺東糖廠製糖工場對面，約興建於日治昭和3至4(西元1928-1929)年，原為臺東製糖株式會社俱樂部，屬於公共集會型建築。39年整修後改稱中山堂，作為光明國小、台東糖廠集會及娛樂的場所

92年登錄為歷史建築，是臺東糖廠第1棟登錄為歷史建築的建物

建築物正立面仿希臘神廟建築式樣，採四柱式，與美國白宮的北向立面相似，故有「糖廠小白宮」之稱號



台東糖廠廠區建物現況配置



(五) 卑南考古遺址



位於臺東縣臺東市，新石器時代早期至鐵器時代(距今約5300-1900年前)，有大盆坑文化、富山文化、卑南文化、三和文化等4個文化層

卑南文化層保存了臺灣最大的史前聚落遺址和石板棺墓葬群，出土玉器量豐質佳，呈現史前時代環南海東側區域繁盛的玉器交易網絡，為探討東南亞臺灣玉的交換圈的重要遺址。三和文化層出現一些現生排灣族的物質文化，可能為排灣族的祖先文化

77年7月指定為一級古蹟
95年5月重新指定為國定考古遺址



月形石柱



告示牌



解說牌

遺址範圍

(六) 卑南遺址公園



為保存及推廣卑南考古遺址，園區內考古現場及展示廳，展現一個規模完整的遺址公園面貌



遺址公園範圍告示牌



考古現場

(七) 國立臺灣史前文化博物館



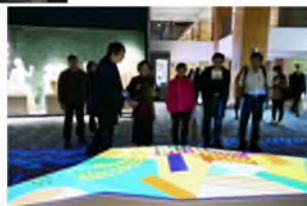
臺灣自然史廳：依時間順序排列動線，以「誕生」、「冰期」、「新世代」3個展示室介紹臺灣自然史脈絡

臺灣史前史廳：以臺灣百年來考古發現的文化證據，引領進入臺灣史前史的探索進行式

南島廳：自史前至今，臺灣島上始終輪動著不同人群的遷徙與文化交會，此展廳也是一篇臺灣與南島世界所交織出的故事



簡報及座談



臺灣史前史廳廳



史前館簡介

七、113年2月5日，履勘彰化縣彰化市「彰化孔子廟」及「彰化扇形車庫」、臺中市潭子區「摘星山莊」及神岡區「筱雲山莊」

(一)彰化孔子廟



櫺星門，脊上置以六支「通天筒」
為全臺孔廟僅見

位於彰化縣彰化市，為臺灣中部文教發展顯著象徵
清雍正元(西元1723)年彰化設縣，雍正4(西元1726)年知縣張鎬倡建縣儒學，即今彰化孔廟，清道光11(西元1831)年重修後奠定今日的規模與格局，為清領中期臺灣官建孔廟之代表作
60年代彰化縣政府有意將孔廟拆除遷建至八卦山上，經地方人士異議而作罷，72年12月指定為國定古蹟



大成殿



大成殿內用「三通五瓜」棟架，樑上懸掛數座清國皇帝所賜匾額，以知縣陽桂森所鑄之銅製大鑄及雍正帝「生民未有」、乾隆帝「與天地參」巨匾最具歷史價值

(二)彰化扇形車庫



位於彰化縣彰化市，是全臺僅存的扇形機關庫。除了檢修車庫本體、轉車台及軌道等主要作業區設施保存尚完整外，還匯聚各種已完成其運作使命的蒸汽機關車，可以靜態展示與動態運作方式，保存臺灣鐵道文化與產業之特色
大正11(西元1922)年10月與海岸線一同完工啟用。初建規模為6股檢修股道，至昭和8(西元1933)年擴建為現今之12股，見證日治時期臺灣縱貫線鐵道機關庫建置與檢修技術之發展歷程

111年8月指定為國定古蹟



簡報及座談



轉車台

(三)摘星山莊



位於臺中市潭子區，為清昭勇將軍林其中(傳說中臺灣助平太平天國之役18大老之一)於同治10(西元1871)年起建，至光緒5(西元1879)年完工，是一座兩進多護龍的合院式傳統民居，大木結構及木雕和石雕、交趾陶等多為當代著名匠師的作品

86年指定為縣定古蹟
101年改為直轄市定古蹟



(四)筱雲山莊



位於臺中市神岡區，係不同建造年代及風格之建築組合，歷經130餘年擴建經營，各個時期的建築反映了時代的特色，可謂臺灣民居建築百多年來的縮影

同治5(西元1866)年斥資興建，光緒4(西元1878)年整修，除了清代建築本體外，周邊亦有日治時期建築，且保留初建時期風貌

88年5月指定為縣定古蹟，97年6月增列指定「南庭洋風日治建築」(原名:筱雲別館)，99年12月增列指定「筱雲山莊北庭建築」。109年3月重新指定原「筱雲山莊」、「筱雲山莊-南庭洋風別墅」及「筱雲山莊北庭建築」，變更為直轄市定古蹟「筱雲山莊」



八、113年3月4日，履勘臺南市中西區「清代道署遺構」、安平區「原英商德記洋行」及「熱蘭遮堡遺構」

(一)清代道署遺構



位於臺南市中西區，永福國小內
107年永福國小舊校舍重建工程
發現遺構
展示中心設在永福國小新校舍1樓
112年10月開幕，為全國首間於
校舍內部現地保留遺構，兼具教
學、文資保存與展示功能
110年2月指定為直轄市定古蹟



永福國小新校舍



簡報及座談

(二)原英商德記洋行



位於臺南市安平區，同治6(西元1867)年創建，從事鴉片、樟腦、砂糖等大宗貨物交易。西元1911年在安平的洋行陸續關閉後，日人將它改為鹽業會社，第二次世界大戰後，再改為臺南鹽場辦公廳舍。臺南市政府於68年收回德記洋行，做為臺灣開拓史料蠟像館。現由臺南市政府結合後方安平樹屋經營管理中。

74年11月指定為市定古蹟，現為直轄市定古蹟



(三)熱蘭遮堡遺構



臺灣城殘蹟(安平古堡殘蹟)

位於臺南市安平區。西元1624年，荷蘭東印度公司建造，反映荷蘭共和國初期「舊荷蘭系統」要塞工程設計思維，深受義大利文藝復興「稜堡式堡壘」之影響。根據近年考古發掘成果，推測地下仍有不少建築遺構

72年「臺灣城殘蹟(安平古堡殘蹟)」指定為一級古蹟，93年「熱蘭遮城城垣暨城內建築遺構」指定為市定古蹟、96年提升為國定古蹟。112年7月，兩處古蹟及109年發現之東北稜堡，合併為國定古蹟「熱蘭遮堡遺構」



遺構範圍



東北稜堡遺構



導覽告示牌



熱蘭遮博物館

九、113年3月18日，履勘臺北市中正區「臺北賓館」；「國定古蹟嚴家淦故居」、「大同之家(含網球場)」及「自由之家」；大安區「濟南路3段50號(省長臺北官邸)」；信義區「臺北機廠(臺北鐵道工場)」；中正區「臺北郵局」

(一)臺北賓館



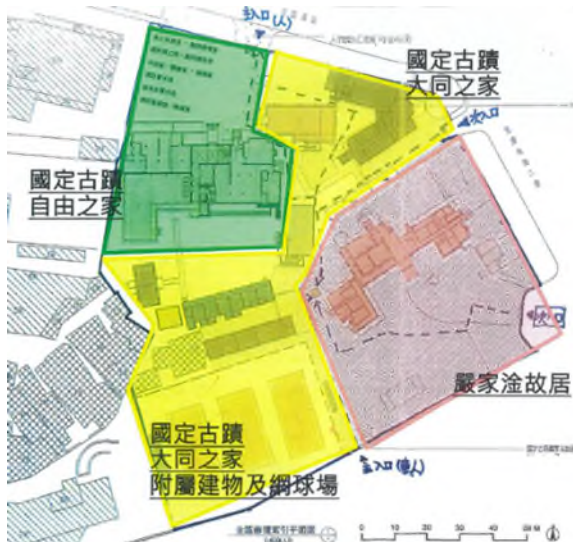
位於臺北市中正區。原為日治時期的臺灣總督官邸，明治34(西元1901)年落成，採新文藝復興樣式設計。明治44(西元1911)年改建、大正2(西元1913)年完工，外觀改為巴洛克風格。初期由福田東吾及野村一郎參與設計，後來森山松之助主持改築，八板志賀助參與。西元1920年在西端附建一日式平房，作為總督平日居所

87年7月指定為國定古蹟

從兒玉源太郎總督開始使用，至末代總督離臺，在日治50年中，是掌控臺灣政治的核心。二戰後改為臺北賓館，重要國宴常在此舉行，在臺灣近代史上有其重要地位



(二)國定古蹟嚴家淦故居、大同之家(含網球場)及自由之家



1、國定古蹟嚴家淦故居



位於臺北市中正區。原為日治時期臺灣銀行高級官員宿舍，建於西元1900年7月30日，主體建築為洋式。大約西元1920年代，在主體建築東側增建日式木造房舍，成為一組和洋並存的建築，為日本明治維新時期的洋風住宅。四周留設綠地與庭院，庭園中仍保存著日式石燈

91年1月指定為國定古蹟
99年7月公告變更定著土地範圍



2、大同之家(含網球場)



位於臺北市中正區。創建於42年，由當時美援運用委員會主任委員嚴家淦先生為爭取美援而規劃，交臺灣銀行與聯勤總部外事處合建，作為接待美軍援華顧問團之用；64年轉為嚴家淦總統接待貴賓與辦公的官邸附屬建築空間。見證中美合作發展臺灣經濟建設之歷史
網球場為日治時期高級社宅之附屬配置，反映上流支配階級的生活方式與意識形態

107年8月指定為國定古蹟

範圍包括大同之家主體建築、門廊、警衛室、大門及圍牆、舊宿舍、網球場及網球場附屬建築



3、自由之家



位於臺北市中正區。西元1902年3月30日興建完成，原規劃為臺灣銀行頭取宿舍，後改作為臺灣銀行俱樂部使用。西元1911年捐建俱樂部附屬建築「碧榕園」，設劍道與柔道二部，作為獎勵武士道之用。二戰後交由國防部聯合勤務總司令部作為外事招待所，接待外賓及國際友人
早期也是胡適、殷海光、雷震等知識份子發行的思想開放政論雜誌「自由中國」重要集會演說地點

107年8月指定為國定古蹟

範圍包括自由之家主體建築、小禮堂、單層宿舍、雙層宿舍住宿區、大門及圍牆、日據時期附屬建築

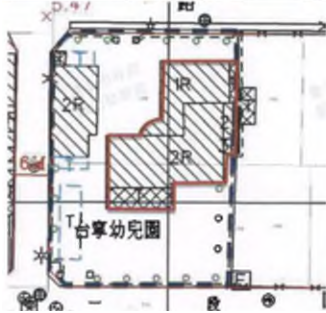


(三)濟南路3段50號(省長臺北官邸)



位於臺北市大安區，興建於44年，為地上二層加強磚造獨棟住宅式建築(管理單位華南銀行)。80年代曾由中央銀行總裁徐柏園居住，83年作為臺灣省省長宋楚瑜臺北官邸。此後，考試院長姚嘉文、關中等人亦曾居住使用，展現本區域官舍類型建造物特色

104年4月第1次登錄歷史建築，華南銀行提起訴願，臺北市政府文化局依職權另為處分，106年4月第2次登錄歷史建築，華南銀行再訴願，111年8月第3次登錄歷史建築，華南銀行再訴願，112年7月第4次登錄歷史建築



(四)臺北機廠(臺北鐵道工場)



位於臺北市信義區，原稱「臺北鐵道工場」，創建於日治昭和時代(西元1930年)，西元1935年正式啟用，肩負臺灣火車維修、組裝、保養、修理等作業之重要場域，是臺灣現存規模最大且歷史最悠久的鐵路車輛修理工廠，不論在建築歷史、交通發展、經濟產業史、勞工文化以及整體工業遺產等價值上，展現獨特鐵道文化與場域精神

104年4月16日指定為國定古蹟

範圍包括：組立工場、鍛冶工場、柴電工場、客車工場、車件工場、鈹金工場、油漆工場、電機三場、原動室、木模倉庫、總辦公室、澡堂、大禮堂、東露天吊車臺、移車臺、西露天吊車臺、現存鐵軌、地下引道等與修理作業流程及職工福利設備相關建造物與附屬設施



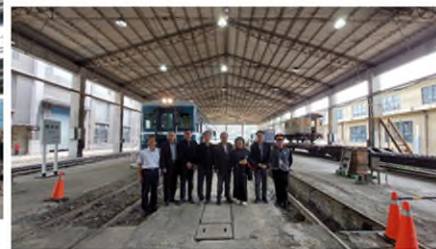
臺北機廠範圍



員工澡堂



鍛冶工場



中央月台、
柴油客車DR2303



(五)臺北郵局



位於臺北市中正區。日治昭和時代(西元1930年)竣工，由栗山俊一設計，運用古典建築語彙融合現代建築折衷式樣，為三層樓水泥鋼骨(SRC)構造。建物形式不脫西洋古典建築仿希臘山牆、科林斯柱式及仿羅馬拱券三段立面的色彩，又具備現代建築物的簡潔精神。建物大廳留出二層樓之高度，精細的天花板及柱頭，予人華貴莊重的印象



81年8月指定為三級古蹟，94年3月修正定著土地位置，後改為直轄市定古蹟。111年3月新增車寄為古蹟本體，及新增31、32-1地號為古蹟定著土地



簡報及座談

十、113年3月28-29日，履勘「阿里山林業暨鐵道文化景觀」 (嘉義市文化景觀及重要文化景觀)

(一)阿里山林業暨鐵道文化景觀(嘉義市)

阿里山森林鐵道規劃始於明治37(西元1904)年，明治43(西元1910)年，嘉義至竹崎的平地段率先完工；大正元(西元1912)年，萬平路段通車；大正3(西元1914)年，沼平路段通車，鐵道主線宣告完成，營業路線長約71.4公里

這條高山鐵道在繞行獨立山時，以螺旋紋繞山三圈上山，並在山頂以「8」字型離開，是全球少見的設計。沿途歷經熱帶、暖帶、溫帶3種林相，舉世少有

北門驛[縣(市)定古蹟]及附近之嘉義車庫園區、嘉義製材所、營林俱樂部、營林所宿舍群、貯木池等具百年歷史的營林設施群，見證嘉義木材產業的興衰



林鐵處簡報及座談

100年2月登錄「北門驛與阿里山森林鐵道」為文化景觀，範圍由臺灣鐵路管理局嘉義站阿里山窄軌鐵道起，經嘉義車庫園區、北門車站至崎頂平交道，計4公里460公尺(含嘉義車庫園區及阿里山鐵路北門驛)

112年5月新增登錄阿里山林業村部分區域、檜意森活村區域(不含道路用地)及行政院農業委員會林務局嘉義林區管理處辦公區域。112年6月修正名稱為「阿里山林業暨鐵道文化景觀」



第25蒸汽火車+嘉義機車庫

【嘉義車庫園區】

位於嘉義市東區。大正元(西元1912)年啟用，舊名「北門修理工場」，為日治時期木造廠房。負責修理阿里山森林鐵道各式機車、客車、貨車、車廂等運輸及製材設備；同時自行生產蒸汽火車頭的各式零件，許多退休車輛也保存在此



第21蒸汽火車+栩悅號



DL-2柴油機車



遊客服務中心+修理工廠



【動力室】歷史建築

【原嘉義製材所(竹材工藝品加工廠)】歷史建築-產業
位於嘉義市東區。大正3(西元1914)年開始運轉，屬營林製材生產線的一環，與阿里山林業有密切關係。昭和16(西元1941)年「嘉義製材工場」因中埔大地震毀損，另外興建木構造製材工場，即現存的「竹材工藝品加工廠」
91年8月登錄「竹材工藝品加工廠」為歷史建築，94年修正名為「原嘉義製材所(竹材工藝品加工廠)」，共5棟建築物，包括3棟鋼筋混凝土構造物(動力室、煤料貯藏庫、乾燥庫房)及2棟磚木混和構造建築物(竹材加工廠，包含北側的機具工廠及南側的辦公室)



【乾燥室】歷史建築



【手編工廠】歷史建築



【機具工廠】歷史建築



【辦公室】歷史建築



【林管處國有宿眷舍】歷史建築

【嘉義市共和路與北門街林管處國有宿眷舍】歷史建築-宅第
位於嘉義市東區。日治大正4(西元1914)年至昭和18(西元1943)年間，分為3至4批陸續興建，作為臺灣總督府營林所的職員宿舍使用
94年10月登錄為歷史建築(39戶)，95年11月增加登錄8戶，108年10月修正登錄共69戶

【嘉義營林俱樂部(阿里山林場招待所)】

縣(市)定古蹟-辦公廳舍



【嘉義營林俱樂部】縣(市)定古蹟

位於嘉義市東區，興建於日治時期大正年間，為西洋歷史式樣(都鐸式)半木結構建築，主要作為營林所職員或訪客休閒娛樂的場所

87年4月指定為縣(市)定古蹟，範圍含招待所本體及附屬空地



(二)阿里山林業暨鐵道文化景觀(重要文化景觀)



祝山車站

日明治時期的官營林場計畫，使阿里山林場成為臺灣近代營林事業的開端。林業開發不僅具有複雜技術的鐵道建設，也影響從嘉義市區到嘉義縣山區的經濟與城鄉風貌。近年成為森林保護及旅遊休閒地區，見證伐木產業轉型為觀光產業的聚落紋理，展現出各階段林業活動及景觀特色

108年7月登錄為重要文化景觀，範圍包括：臺鐵局嘉義站阿里山林業鐵路窄軌鐵道起，經嘉義車庫園區、北門車站至崎頂平交道；嘉義縣阿里山林業鐵路窄軌鐵道沿線及林區(包括森林遊樂區計畫範圍)、主線及支線沿線車站



阿里山林業暨鐵道文化景觀範圍



【阿里山貴賓館】縣(市)定古蹟



阿里山工作站簡報及座談



十字路車站



【奮起湖車庫】縣(市)定古蹟

奮起湖車站

十一、113年4月1日，履勘新北市蘆洲區「蘆洲李宅」



位於新北市蘆洲區。建於清光緒21(西元1895)年，整體造型樸素簡約，大多就地取材，以臺北盆地所產之唶哩岸石、紅磚與木材混合建造，下層為磚石、上層為木材，兼具維持傳統外貌與防水功能，反映低窪地區建築之特色。三進六護龍建築格局，共7廳56房，最大特色為各有一列護龍並不朝中軸線，反而朝外，另形成兩組合院，形同三座合院建築並置在一起，甚具特色且保存完整。護龍室內中央豎立磚柱(俗稱將軍柱)高達5公尺，為全臺僅見72年李氏族人向政府提出申列為國家文化資產，成為臺灣首例主動申列古蹟的私有民宅74年指定為三級古蹟，107年指定為國定古蹟

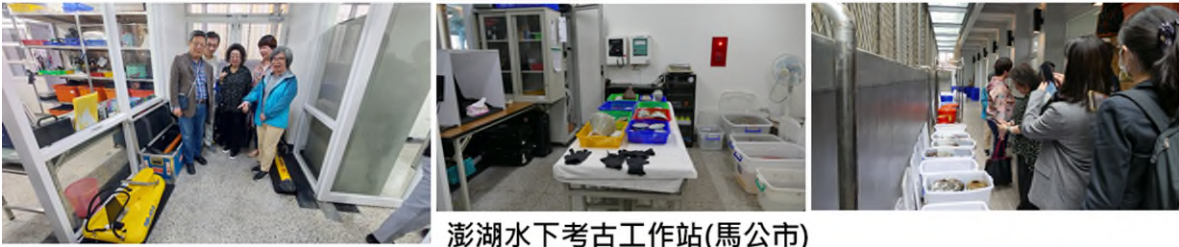


李友邦將軍紀念館



十二、113年4月10日，履勘澎湖「澎湖水下考古工作站」、「澎湖郵便局」、「馬公水上警察官吏派出所」、「澎湖廳舍」、「澎湖廳廳長官舍」、「媽宮城隍廟」

(一)澎湖水下考古工作站



澎湖水下考古工作站(馬公市)



簡報及座談



後寮水下博物館預定地(白沙鄉)

(二)澎湖郵便局



位於澎湖縣馬公市。創建於大正13(西元1924)年，為日治時期的郵電所，在澎湖通信資訊史上具有歷史價值，且具有建築史上之意義

91年12月登錄歷史建築

整修完成後，做為「澎湖水下文化資產多媒體展覽」空間



(三)馬公水上警察官吏派出所



位於澎湖縣馬公市。「水上警察官吏派出所」前後隸屬澎湖廳、澎湖郡或馬公支廳管轄，但基本上其制度未有太大的變動而延續至終戰為止。現存建築保存完整具歷史價值，見證了澎湖警政的發展

91年12月登錄歷史建築

整修完成後，做為「澎湖水下文化資產多媒體展覽」空間



(四)澎湖廳舍、澎湖廳廳長官舍、媽宮城隍廟



【澎湖廳舍】91年12月登錄歷史建築-其他設施

位於澎湖縣馬公市。創建於昭和8(西元1933)年，為澎湖縣政府所在地，前身為日治時期的澎湖廳舍，是日治時期五州三廳中唯一留下來的廳役所，在政治、建築及歷史上深具意義

【澎湖廳廳長官舍】

91年12月登錄歷史建築-其他設施

位於澎湖縣馬公市。昭和9(西元1934)年落成，原為日治時期澎湖廳廳長官舍，戰後仍繼續沿用為縣長公館，為典型的「和洋折衷」式官舍建築，現修復為「澎湖開拓館」



【媽宮城隍廟】76年11月指定為縣(市)定古蹟-寺廟

位於澎湖縣馬公市。清乾隆44(西元1779)年，新建城隍廟於媽宮今址。光緒12(西元1886)年重建，日治昭和8(西元1933)年改建抬高屋架堂皇廟構及內外雕繪。71年翻修正殿屋頂及重做彩繪油漆，88年再次修護

十三、113年5月1日，履勘臺中市西屯區「惠來考古遺址」



位於臺中市西屯區河南路三段、市政北一路口(臺中市西屯區惠民段144地號)，面積9052.23平方公尺，為中部地區首次發現之大型村落，有助於了解臺中的城市歷史
包含新石器時代中期牛罵頭、營埔文化及金屬器時期番仔園文化3個文化層

98年12月「小來公園」正式開放
99年1月指定為市定遺址，107年6月變更為直轄市定考古遺址



文化層標示



遺址範圍



解說台展示出土遺物復刻品

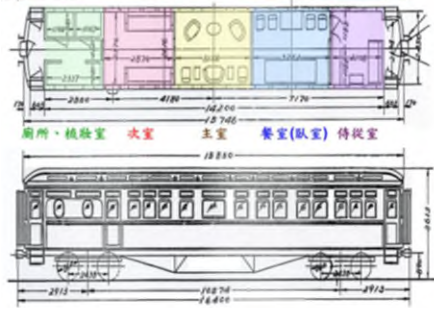


十四、113年5月6日，履勘基隆市七堵區臺鐵七堵機務段車庫「臺鐵花車」

(一) 天皇花車(SA4101)



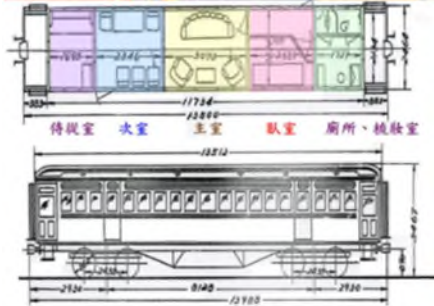
長16.4公尺、寬2.7公尺、高3.6公尺，空重25公噸，西元1912年完工，由臺北鐵道工廠製造。雕工精緻、鑲有彩繪玻璃，且有川端玉章畫作



(二) 總督花車(SA4102)



長13.9公尺、寬2.6公尺、高3.4公尺，空重20公噸，西元1904年完工，臺北鐵道工廠製造
為首輛裝載電力設備的客車



(三) 總統花車(35SA32820)



長20公尺、寬2.8公尺、高3.8公尺，空重30公噸，58年完工，行政院退輔會製造
車內布置融合中西文化

