

調 查 報 告

壹、案由：國中(小)中輟生為數不少，其原因為何，教育主管機關對中輟生之處理有無違失等情乙案。

貳、調查意見：

近年來接二連三駭人的殺人事件，被媒體形容為「生性兇殘」的嫌犯，竟然都是年輕人，以民國(下同)98年6月一名曾在竹科任職的碩士青年，深夜在南寮海邊風景區遭人圍毆致死案為例，兇嫌竟是五名青少年，年齡從15到18歲不等，行兇的動機，只是因為酒後尋釁，被害人未予回應而欲離去，竟慘遭毒手。

青少年隨手殺人的恐怖事件，這已不是第一樁。98年5月臺北縣警方偵破兩個青少年性侵網友並殺人棄屍的案件，主嫌也才18歲，協助棄屍的少年僅是國二生，受害少女才14歲。殺人動機不是口角、衝突或仇恨，而只是為了發洩個人恣意玩樂的慾望，隨手就殺了初見面的網友。

上開青少年隨手殺人事件震驚社會，多名嫌犯幾乎都是「中輟生」或「未就學」，讓社會大眾對青少年犯罪問題感到憂心，也懷疑教育單位追蹤、輔導失學者或中輟生是否落實？本院為瞭解相關案情爰立案調查，調查結果發現，我國自83年開始展開義務教育階段之中輟防治工作，多年來在教育部及各縣市努力下，在中輟生之通報、追蹤與輔導工作，及中介教育措施方面，已略具成效；惟仍有部分未盡完善之處，茲將調查意見臚陳如次：

- 一、近年來青少年所引發的社會事件屢屢登上媒體版面，據統計顯示少年兒童犯罪比例在高中階段年齡層逐年增加，暴力犯罪人數增加幅度變大，顯示青少年犯

罪問題嚴重，亟需主管機關正視：

近年來青少年所引發的社會事件屢屢登上媒體版面，接二連三發生震驚社會之青少年隨手殺人案件，被媒體形容為「生性兇殘」的嫌犯，竟然都是「中輟生」或「未就學」的青少年，以 98 年 6 月一名曾在新竹科學園區任職的碩士青年，深夜在新竹南寮海邊風景區遭人圍毆致死案為例，兇嫌竟是五名年齡從 15 到 18 歲不等的青少年，行兇的動機，只是因為酒後尋釁，被害人未予回應而欲離去，竟慘遭毒手，令社會大眾民眾對青少年犯罪問題感到憂心。

據法務部資料顯示，近 10 年來少年兒童犯罪之比例大都集中在「14 歲至 18 歲未滿」之四組年齡層，約占全部 8 成至 9 成；其中 17 歲至 18 歲（約高中階段）之年齡層呈增加趨勢；以教育程度而論，高中（職）肄業教育程度之犯罪少年的比例 97 年創下 40.22% 的新高（詳附表十四、十五），顯示近年來高中程度少年兒童觸法比例有提高之趨勢。

隨著時代變遷，少年兒童犯罪類型也較以往更多元與複雜。近 10 年來，屬暴力犯罪之傷害罪、殺人罪、恐嚇取財罪、擄人勒贖罪、妨害性自主罪與毒品犯罪等犯罪人數均有增加，其中擄人勒贖罪增加幅度為 500%（詳附表十三），最為明顯，顯示青少年暴力問題日趨嚴重。

另根據司法院統計，儘管台灣出生率愈來愈低，孩子愈來愈少，但是過去十年「尚未真正犯案、依其性格及環境卻有犯罪之虞」的虞犯少年卻從 178 人升高到 1,182 人（詳附表十一），激增為當時的 5.64 倍。這個數字還不包括一大群少年隊還沒發現的少年們。政府如果不及早投入輔導資源，往後付出的療傷成本絕對 10 倍於此。

綜上，近年來青少年所引發的社會事件屢屢登上媒體版面，據統計顯示少年兒童犯罪比例在高中階段年齡層逐年增加，暴力犯罪人數增加幅度變大，顯示青少年犯罪問題嚴重，亟需主管機關正視。

二、高中職學生休退學人數逐年提高，96學年度已達2.74%，突顯高中職階段學生之輟學問題較國中小階段更加嚴重：

按高級中學學生成績考查辦法第18條及職業學校學生成績考查辦法第20條規定學生除公假外，全學期缺課達教學總日數二分之一者，應辦理休學。曠課累積達42節，經提學生事務會議通過後，應依據各校學生獎懲規定與相關程序輔導轉學(安置)。

據教育部統計顯示，近3年國中小平均中輟率約在0.19%至0.23%之間(詳附表一)。國中與國小學生的輟學率比例約為9:1。96及97學年度國小輟學人數為1,028人、882人；國中為4,740人、4,221人。高中職階段，96及97學年度，學生總人數分別為754,694人、752,879人，休退學人數分別為20,675人、21,533人，休退學比率分別為2.74%、2.86%。以97學年度為例，則高中職學生休退學比率，為國中學生中輟率(0.45%)之6倍多，為國小學生中輟率(0.05%)之57倍。突顯高中職階段輟學問題較國中小階段之中輟問題更為嚴重。

由於中輟生脫離學校之規範，在當今複雜詭譎的社會環境中，極易誤入歧途，甚至被人利用，集群結黨，成為犯罪的高危險群，學者研究指出，青少年犯罪的源頭，絕對和中輟脫不了關係，通常都是先中輟，逃學逃家後，慢慢變成社會問題。65%的犯罪少年曾有輟學經驗；中輟生犯案的可能性，是在校生的三到五倍。是以，近年來，政府也不斷加強中輟生的輔導，

希望提高中輟生的復學率。然查目前中輟生之定義，據教育部表示僅指國民中小學階段中途輟學學生，並未涵納高中職以上教育階段。是以，教育主管機關對高中職休退學生並無任何協助與輔導措施或機制。

綜上，近年來我國 17 歲至 18 歲(約高中階段)之年齡層，及高中(職)肄業教育程度之犯罪人數均呈鉅幅上升趨勢已如前述，然查目前教育主管機關對高中職休退學生並無任何協助與輔導措施或機制。如何將這些少年從危險邊緣拉回正軌，「復原」他們對人生的期望，亟待相關主管機關正視，並速謀因為及解決之道。

三、中輟生之定義以國中小學生為範圍，似未符合聯合國及世界主要國家之趨勢，及兒童及少年福利法之規定與精神，宜請教育部審慎檢討研酌：

按許多研究指出中途輟學不僅是教育問題，同時也涉及人力與教育資源之浪費，因為它不但影響輟學者之就業與生涯發展，並且也可能導致失業與犯罪等社會問題，是以各國均相當關注中輟生問題，對於中輟生之定義，各國因國情、文化、教育體制及法令規章之差異而不同，大致分為三類：一類指所有在學生中斷學業者，一類高等教育以下中斷學業者，另一類以國民義務教育階段學習中斷者。如聯合國教育科學與文化組織(UNESCO)將中輟生定義為「中途輟學係指任何一個教育階段的學生，在其未修完該階段課程前，因故提早離開學校。」美國對中輟生定義「為年齡在 16 至 24 歲間未註冊入學，並且未取得高中文憑，或一般教育證書 (GED, General Education Development) 等同等學力證明者」。韓國則指「正規學校(就讀國小、國中、高中之學生，因非法行為、疾病、家計困難、移民等各項因素)中途中斷學業而言」

澳洲則指「15歲至24歲之青年，就學一段時日後，隔年5月即不再入學者，未完成12年級中學教育即離開學校之學生」。

次按「聯合國兒童權利公約」指出：「兒童必須要依賴大人的養育和指導，才能逐漸成長獨立。一般來說，這個養育工作應由家庭中的大人來負起，但若照顧者沒有辦法供給兒童的需要時，或兒童在成長過程遭受到傷害，就必須仰賴國家來保護他們」。目前全世界共有199個國家加入上開公約，我國雖非聯合國成員，但為保護兒童及少年的權益，政府早於62年制定「兒童福利法」，78年制定「少年福利法」，92年為促進兒童及少年身心健全發展，保障其權益，增進其福利，特參照「聯合國兒童權利公約」之理念及規定，合併「兒童福利法」及「少年福利法」，制定「兒童及少年福利法」以保護兒童及少年。該法所稱「兒童及少年」係指未滿18歲之人；所稱「兒童」係指未滿12歲之人；所稱「少年」指12歲以上18歲未滿之人(第2條)。政府及公私立機構、團體處理兒童及少年相關事務時，應以兒童及少年之最佳利益為優先考量；有關其保護及救助，並應優先處理。兒童及少年之權益受到不法侵害時，政府應予適當之協助及保護(第5條)。

查我國中輟生之定義，係指國民中小學階段中途輟學學生，並未涵納高中職以上教育階段。依據「強迫入學條例」及「兒童及少年性交易防制條例」，訂頒「國民中小學中途輟學學生通報及復學輔導辦法」，規定國民小學及國民中學發現學生有未經請假、不明原因未到校上課達三日以上者，或轉學生未向轉入學校報到者，列為中輟生，故學生只要連續3天未請假且未到校，即會被通報為中輟學生。

綜上，我國目前中輟生之定義以國中小學生為範圍，不僅與聯合國及上述世界主要國家之定義不同，亦與「聯合國兒童權利公約」及「兒童及少年福利法」之規定未盡相符，宜否參考上開各國之定義，及前揭兒童及少年福利法之規定及精神，與十二年國教政策規劃之方向，將高中職學生納入中輟生輔導範圍，請教育部審慎研酌。

四、中輟生之定義未盡嚴謹，「時輟時學」之投機情形仍存在：

中輟生之定義，依教育部訂定之「國民中小學中途輟學學生通報及復學輔導辦法」第二條規定：「國民小學、國民中學應將未經請假未到校上課達三日以上之學生，列為中輟生，…前項未請假學生包括學期開學未到校註冊，或轉學時未向轉入學校報到之學生」。

據學校處理中輟生之經驗，學生在學校有二種可能：就是「改變」或「不變」，一旦離開學校，極有變壞的可能，是以，中輟生宜立即查尋，俾減少其犯罪之機會；如未能在二週內輔導其返校就讀，即會出現課業及同儕關係脫節之現象，造成適應困難之問題。惟部分學者及媒體報導指出，「時輟時學」之投機情形仍普遍存在，部分學生甚至連學校常技術性地迴避上開規定，如常蹺課之學生常連續兩日未到校，第三日一定到校以免被列入通報，其結果不惟影響學生之學習，亦擾亂班級秩序，造成時輟時復之投機性情形大幅提高。足見，中輟生定義之合理性及周延性顯有待商榷，相關規定亟待檢討修訂。

五、現有中介教育設施之總容量及資源仍有不足，教育部允宜持續督導各地方政府增加設備，以提升中輟復學輔導成效：

按中輟生尋回後，首要工作在於復學。然而中輟生或有不適應原校原班者，或有因家庭因素無法就學者，或因觸犯法令受法規裁定安置者，為提供此類中輟復學生於回歸原校或社區前不致學業中斷，應暫時安置於「中介教育措施」(Alternative Education)，以便強化中輟復學生之輔導。

經查，目前各縣(市)已設有「慈輝班」、「資源式中途班」、「合作式中途班」等多元型態中介教育措施，以加強學生之生活輔導，提供多元適性課程，98 年度地方政府之多元型態中介教育措施共可容納 2,371 人，其中包括慈輝班 10 校，33 班，可提供 696 人就讀；合作式中途班 19 校，23 班，可提供 365 人就讀；資源式中途班可提供 1,310 人就讀(79 校、79 班)。惟查，據教育部統計 97 學年度中輟生總數為 5,043 人，凸顯現有中介教育設施之總容量及資源仍有不足。另據縣市政府反映，已尋回之中輟生，因安置機構之不足，常被迫送回原生家庭，然其家庭教養不彰，導致 24 小時內又再度中輟，反增加尋找難度。

再查，97 學年度因家庭因素而中輟的學生比例，國小學生占 75.55%，國中學生占 19.95%，即有 1,463 名學生(國小 621 人，國中生有 842 人)，其主要原因為家庭喪失功能、家長教養效力不彰、家庭弱勢、隔代教養等狀況，往往導致學生無法穩定在學校就學，在原生家庭內也未能獲得妥適的照顧，部分原住民學生因學校距離住家車程甚遠，交通不便；有些家境困苦的可能繳不出車資，均會影響學生上學意願。有上述問題之學生，似有必要安置在住宿型學校或慈輝班，以協助學生有穩定就學的環境。然查，目前全國設有慈輝班之學校僅 10 校，可提供 696 人就讀，顯有不足。

又查，據教育部表示現有中介教育措施除不足外，亦存在資源分配不均之情形，如中部地區提供住宿型中介教育場所數量不足，據統計 95 學年度中部地區中介教育場所收容量占該區 94 學年度中輟復學生數 5.23%，低於北部 10.35%、南部 25.06% 及東部 41.66%。該部雖於 97 年度增加補助彰化縣及臺中縣各設立 1 所合作式中途班(供宿)，然中部地區可提供住宿之中介教育措施仍顯不足。

未查，依地方制度法、教育基本法及國民教育法案之規定，中輟生復學輔導工作係屬地方政府之權責，學生之追蹤輔導、鑑定安置、復學、學籍及學習皆需依地方政府規定辦理，並透過其行政機制運作。惟部分地方政府反映，受限於人力、財力，因此，設置中介教育措施，常多心餘力絀。

綜上，教育部允宜持續督促及協助各縣市政府依據需求提供充裕之中介教育措施，尤其是有住宿服務之類型，應力求使各區比率相當，以有效提升中輟復學輔導成效。

六、部分民間團體盡心盡力投入中輟生之輔導工作，值得嘉許；教育部宜督促建立補助、審核及考評之標準，從優補助，以提升其協助及輔導之品質：

按所謂之「合作式中途班」係指由直轄市及縣(市)政府結合轄區內已立案及經法人登記之民間團體或企業資源，由民間團體提供適宜場所，提供中輟生專業輔導資源及中介措施，學校教師提供適性課程(部分提供住宿)。經查，98 年合作式中途班包括臺北市之乘風少年學園、臺北善牧學園、嘻哈少年-以琳少年學園，桃園縣之喀布茲學園、飛揚青春園，基隆市之心學園，新竹市之向陽學園，臺中市之創路學園，臺中縣之中途學園，彰化縣之向日葵學園、喜樂之家

、晨陽學園，高雄縣之路得學舍、慈暉關懷學園，宜蘭縣之慈懷學園、家扶向陽學園、宜蘭善牧學園，花蓮縣之提摩太少年學園，臺東縣之東區職訓中心等 19 校、23 班，可提供 365 人就讀。

本院為了解中介教育措施之現況，曾實地訪查桃園縣之喀布茲學園、高雄縣之路得學舍、慈暉關懷學園，相關民間團體盡心盡力投入中輟生之輔導工作，殊值得嘉許。部分機構反映，中輟生之輔導較之比一般學生要花上一倍以上的心力，現行教育主管機關以量來計算經費之補助額度，「重量更勝重質」的觀念及做法，似不盡允當。

為協助中輟生復學，98 年度直轄市及縣(市)政府已結合轄區內已立案及經法人登記之民間團體或企業資源，由民間團體提供 19 校、23 班，可提供 365 人就讀之「合作式中途班」，相關民間團體盡心盡力投入中輟生之輔導工作，值得嘉許；惟「合作式中途班」具有協助及補充義務教育階段之學校性質，主管機關對其設施、教學、及師資宜有明確之規範，並應建立補助、審核及考評之標準，從優補助，以維持其協助及輔導之品質。

七、中輟生復學後再輟率有提高及惡化之趨勢，再輟之防治與輔導，有待加強：

據學者表示，多數學校處理中輟生普遍存在「通報>尋找>復學>安置輔導」問題，即多數學校較注重通報，尋找次之，復學及安置輔導最不受重視。對於相關機關花費許多力氣及時間找回之中輟生，部分學校採拒絕之方式，部分學校雖未拒絕，惟未提供完善之輔導配套措施，亦未針對中輟生之需求提出專案輔導計畫，致中輟生復學後未得到適當之輔導與安置，而一輟再輟，復學輔導之相關措施有待落實。

經查中輟生復學後，再度中輟率比例偏高，以最
近 3 學年為例，中輟生復學再度中輟比率表列如次：

學年	95		96		97	
層級	國中	國小	國中	國小	國中	國小
再輟人數	1172	229	1683	179	1529	146
再輟率	35.01%	20.23%	35.51%	17.41%	36.22%	17.76%

由上表顯示，國中生再輟率高達 35% 以上，即每 3 名中輟生復學後，至少有 1 名會再度中輟，較之 89 及 90 學年度國中生再輟率之 26%、24% 高出 10% 以上，足見近年來國中生再輟問題有惡化之趨勢，其問題及形成原因值得探究，再輟之防治與輔導有待加強。

八、教師為第一線接觸學生之工作人員，主管機關應持續加強教師之專業輔導知能：

依據青少年的發展與特質，往往青少年聚集之後，沒有成年人的約束力，即易產生聚眾的從眾行為，所以如何讓學生能留在校園內接受教育，穩定就學，就成為重要課題。故推動及落實學校三級輔導，學校加強辨識高關懷群學生，能及早發現學生問題，提供學生關懷輔導，以避免學生問題或行為偏差逐漸嚴重。若學生問題變得較為複雜，需要不同的輔導人力投入，則透過轉介協助輔導，讓學生在學校能獲得更多的照顧並能安心就學，並預防中輟問題的產生。

教師為第一線接觸學生之工作人員，如輔導基本素養不足，善意而非專業的輔導，有時會造成令人難以拒絕的傷害，且將無法敏銳的覺知學生行為問題上的質變，錯失第一時間給予學生必要之輔導與協助。因此，部分縣市反映，為提升教師之教學與輔導品質，主管機關應有計畫性培訓教師具有初級預防輔導工作知能，及持續加強教師之專業輔導知能，要求教師每年需參加相當時數之輔導知能研習，以增進其工作相

關知識、能力、價值及態度，讓教師成為真正的教育家，有助於減少學生適應不良，讓學生在專業和關懷中學習與成長。

參、處理辦法：

- 一、影附調查意見函請教育部檢討改進見復。
- 二、檢附派查函及相關附件，送請教育及文化委員會處理。

附表一、95至97學年度國中小學生中輟人數及比率

縣市	教育階段	95學年		96學年		97學年	
		輟學人數	比率	輟學人數	比率	輟學人數	比率
總計	國中	5062	0.54%	4740	0.50%	4221	0.45%
	國小	1132	0.06%	1028	0.06%	822	0.05%
	總計	6194	0.23%	5768	0.21%	5043	0.19%
台北縣	國中	1090	0.75%	1057	0.71%	1113	0.73%
	國小	246	0.09%	251	0.09%	172	0.06%
	總計	1336	0.31%	1308	0.30%	1285	0.30%
宜蘭縣	國中	126	0.61%	113	0.55%	82	0.39%
	國小	14	0.04%	16	0.05%	12	0.04%
	總計	140	0.25%	129	0.23%	94	0.17%
桃園縣	國中	497	0.56%	481	0.54%	387	0.43%
	國小	147	0.08%	124	0.07%	108	0.06%
	總計	644	0.24%	605	0.23%	495	0.19%
新竹縣	國中	166	0.78%	155	0.72%	133	0.65%
	國小	41	0.10%	40	0.09%	36	0.09%
	總計	207	0.33%	195	0.30%	169	0.27%
苗栗縣	國中	144	0.62%	138	0.60%	100	0.44%
	國小	19	0.04%	31	0.07%	28	0.07%
	總計	163	0.24%	169	0.26%	128	0.20%
台中縣	國中	250	0.38%	212	0.32%	223	0.34%
	國小	63	0.05%	30	0.02%	33	0.03%
	總計	313	0.16%	242	0.12%	256	0.14%
彰化縣	國中	278	0.54%	245	0.49%	216	0.43%
	國小	44	0.04%	63	0.06%	38	0.04%
	總計	322	0.21%	308	0.20%	254	0.17%
南投縣	國中	118	0.61%	110	0.53%	112	0.50%
	國小	38	0.09%	34	0.09%	18	0.05%
	總計	156	0.26%	144	0.24%	130	0.22%
雲林縣	國中	142	0.50%	107	0.38%	76	0.27%
	國小	31	0.06%	29	0.06%	27	0.05%
	總計	173	0.21%	136	0.17%	103	0.13%
嘉義	國中	107	0.69%	65	0.38%	60	0.38%
	國小	28	0.07%	15	0.04%	12	0.03%

縣市	教育階段	95 學年		96 學年		97 學年	
		輟學人數	比率	輟學人數	比率	輟學人數	比率
縣	總計	135	0.25%	80	0.15%	72	0.14%
台南縣	國中	152	0.36%	153	0.36%	106	0.26%
	國小	24	0.03%	29	0.04%	24	0.03%
	總計	176	0.14%	182	0.15%	130	0.11%
高雄縣	國中	320	0.70%	308	0.66%	192	0.42%
	國小	86	0.09%	48	0.05%	32	0.04%
	總計	406	0.29%	356	0.26%	224	0.17%
屏東縣	國中	163	0.46%	172	0.48%	190	0.52%
	國小	50	0.07%	45	0.07%	31	0.05%
	總計	213	0.21%	217	0.21%	221	0.22%
台東縣	國中	78	0.84%	84	0.80%	97	1.13%
	國小	21	0.12%	21	0.13%	27	0.18%
	總計	99	0.37%	105	0.40%	124	0.52%
花蓮縣	國中	119	0.81%	59	0.40%	88	0.61%
	國小	26	0.10%	19	0.07%	22	0.09%
	總計	145	0.35%	78	0.19%	110	0.29%
澎湖縣	國中	11	0.34%	20	0.62%	11	0.35%
	國小	3	0.05%	2	0.03%	2	0.03%
	總計	14	0.15%	22	0.24%	13	0.15%
基隆市	國中	186	1.08%	168	0.99%	149	0.88%
	國小	39	0.13%	28	0.10%	33	0.12%
	總計	225	0.48%	196	0.43%	182	0.42%
新竹市	國中	122	0.70%	119	0.67%	95	0.53%
	國小	19	0.06%	21	0.06%	14	0.04%
	總計	141	0.28%	140	0.27%	109	0.22%
台中市	國中	236	0.48%	211	0.42%	180	0.36%
	國小	32	0.03%	37	0.04%	13	0.01%
	總計	268	0.18%	248	0.17%	193	0.14%
嘉義市	國中	51	0.37%	49	0.33%	22	0.15%
	國小	15	0.06%	10	0.04%	6	0.03%
	總計	66	0.17%	59	0.15%	28	0.07%
台南	國中	106	0.29%	131	0.36%	100	0.28%
	國小	29	0.05%	36	0.06%	15	0.03%

縣市	教育階段	95 學年		96 學年		97 學年	
		輟學人數	比率	輟學人數	比率	輟學人數	比率
市	總計	135	0.14%	167	0.18%	115	0.13%
台北市	國中	341	0.35%	346	0.35%	296	0.30%
	國小	64	0.04%	52	0.03%	60	0.04%
	總計	405	0.15%	398	0.15%	356	0.14%
高雄市	國中	256	0.40%	228	0.36%	186	0.29%
	國小	53	0.05%	46	0.04%	58	0.06%
	總計	309	0.17%	274	0.16%	244	0.15%
金門縣	國中	3	0.14%	9	0.42%	5	0.23%
	國小	0	0%	1	0.02%	1	0.02%
	總計	3	0.05%	10	0.16%	6	0.10%
連江縣	國中	0	0%	0	0%	2	0.69%
	國小	0	0%	0	0%	0	0%
	總計	0	0%	0	0%	2	0.24%

資料來源：教育部「全國國民中小學中輟生通報及復學輔導系統」

附表二、95 學年全國公私立高中職學校退休學比率

縣市別	單位：人、%									
	高中					高職				
	學生 人數	退學 人數	比率	休學 人數	比率	學生 人數	退學 人數	比率	休學 人數	比率
總計	419,140	2,031	0.48	4,621	1.10	335,554	6,706	2.00	7,317	2.18
臺北市	80,072	260	0.32	1,210	1.51	46,914	823	1.75	1,487	3.17
高雄市	35,097	180	0.51	273	0.78	24,019	473	1.97	457	1.90
臺北縣	44,975	232	0.52	465	1.03	40,791	1,329	3.26	511	1.25
宜蘭縣	8,233	54	0.66	121	1.47	5,483	67	1.22	174	3.17
桃園縣	35,748	199	0.56	340	0.95	29,884	409	1.37	490	1.64
新竹縣	7,759	63	0.81	69	0.89	5,758	164	2.85	67	1.16
苗栗縣	9,740	40	0.41	97	1.00	7,635	82	1.07	192	2.51
臺中縣	27,331	169	0.62	271	0.99	27,249	456	1.67	621	2.28
彰化縣	16,969	52	0.31	105	0.62	21,891	226	1.03	424	1.94
南投縣	6,499	17	0.26	63	0.97	6,394	116	1.81	182	2.85
雲林縣	10,388	29	0.28	63	0.61	9,785	382	3.90	98	1.00
嘉義縣	2,684	16	0.60	27	1.01	7,608	302	3.97	218	2.87
臺南縣	20,178	67	0.33	122	0.60	11,520	135	1.17	117	1.02
高雄縣	14,933	57	0.38	128	0.86	17,626	462	2.62	568	3.22

屏東縣	11,866	74	0.62	94	0.79	9,249	114	1.23	314	3.39
臺東縣	4,736	100	2.11	130	2.74	2,172	69	3.18	147	6.77
花蓮縣	7,744	19	0.25	290	3.74	5,360	62	1.16	366	6.83
澎湖縣	1,223	1	0.08	4	0.33	1,610	52	3.23	93	5.78
基隆市	7,725	41	0.53	114	1.48	8,081	256	3.17	156	1.93
新竹市	13,042	127	0.97	221	1.69	4,372	58	1.33	50	1.14
臺中市	22,950	80	0.35	207	0.90	17,420	177	1.02	154	0.88
嘉義市	9,726	46	0.47	59	0.61	9,612	283	2.94	208	2.16
臺南市	18,113	107	0.59	117	0.65	13,676	164	1.20	177	1.29
金門縣	1,071	1	0.09	20	1.87	1,092	45	4.12	46	4.21
連江縣	338	-	-	11	3.25	-	-	-	-	-

資料來源：依據全國高中職學校公務統計資料彙編。

說明：1.本表高中職教育含普通科、職業科、綜合高中資料。

2.本表高中含特教學校普通科，高職含台東專校高職部資料。

附表三、96 學年全國公私立高中職學校退休學比率

單位：人、%										
縣市別	高中					高職				
	學生	退學		休學		學生	退學		休學	
	人數	人數	比率	人數	比率	人數	人數	比率	人數	比率
總計	414,557	1,896	0.46	4,328	1.04	339,497	6,235	1.84	6,589	1.94
臺北市	78,871	292	0.37	1,122	1.42	46,260	736	1.59	1,236	2.67
高雄市	34,104	144	0.42	289	0.85	25,540	408	1.60	436	1.71
臺北縣	44,160	234	0.53	437	0.99	43,250	1,519	3.51	541	1.25
宜蘭縣	8,090	43	0.53	83	1.03	5,313	74	1.39	165	3.11
桃園縣	35,932	175	0.49	391	1.09	30,177	285	0.94	432	1.43
新竹縣	8,041	48	0.60	49	0.61	5,674	149	2.63	50	0.88
苗栗縣	9,869	47	0.48	79	0.80	7,580	83	1.09	155	2.04
臺中縣	26,720	166	0.62	281	1.05	28,559	506	1.77	541	1.89
彰化縣	16,669	44	0.26	87	0.52	22,121	223	1.01	347	1.57
南投縣	6,653	20	0.30	58	0.87	6,331	125	1.97	181	2.86
雲林縣	10,394	22	0.21	49	0.47	10,003	280	2.80	115	1.15
嘉義縣	2,939	31	1.05	8	0.27	7,479	213	2.85	166	2.22
臺南縣	19,945	83	0.42	88	0.44	11,435	93	0.81	101	0.88
高雄縣	15,040	54	0.36	130	0.86	17,652	383	2.17	460	2.61
屏東縣	11,698	44	0.38	96	0.82	9,317	85	0.91	232	2.49
臺東縣	4,828	101	2.09	136	2.82	2,298	57	2.48	159	6.92
花蓮縣	7,876	23	0.29	237	3.01	5,386	42	0.78	405	7.52
澎湖縣	1,215	-	-	6	0.49	1,645	51	3.10	92	5.59
基隆市	7,603	70	0.92	96	1.26	8,108	253	3.12	149	1.84
新竹市	13,267	67	0.51	225	1.70	4,340	64	1.47	37	0.85
臺中市	22,488	93	0.41	195	0.87	17,288	164	0.95	156	0.90
嘉義市	9,288	39	0.42	56	0.60	8,826	195	2.21	162	1.84
臺南市	17,513	56	0.32	113	0.65	13,525	207	1.53	205	1.52
金門縣	1,022	-	-	13	1.27	1,024	40	3.91	66	6.45
連江縣	332	-	-	4	1.20	-	-	-	-	-

資料來源：依據全國高中職學校公務統計資料彙編。

說明：1.本表高中職教育含普通科、職業科、綜合高中資料。

2.本表高中含特教學校普通科，高職含台東專校高職部資料。

附表四、95學年度大專校院學生休學人數

按休學原因、性別、等級別與設立別分

學生總計			休學率 %	休學人數			因病		因經濟因素		其他原因	
				總計	男	女	男	女	男	女	男	女
總計	計	1,313,993	6.04	79,419	45,086	34,333	2,493	3,115	4,921	4,600	37,672	26,618
	公	400,029	6.35	25,401	15,034	10,367	970	999	1,559	1,055	12,505	8,313
	私	913,964	5.91	54,018	30,052	23,966	1,523	2,116	3,362	3,545	25,167	18,305
博士	計	29,750	17.03	5,066	3,705	1,361	216	140	456	146	3,033	1,075
	公	24,859	17.33	4,307	3,212	1,095	191	120	410	122	2,611	853
	私	4,891	15.52	759	493	266	25	20	46	24	422	222
博士職	計	89	34.83	31	22	9	5	-	-	-	17	9
	公	89	34.83	31	22	9	5	-	-	-	17	9
碩士	計	109,320	11.50	12,567	6,661	5,906	291	377	631	643	5,739	4,886
	公	72,411	10.78	7,806	4,025	3,781	188	247	370	422	3,467	3,112
	私	36,909	12.90	4,761	2,636	2,125	103	130	261	221	2,272	1,774
碩士職	計	50,845	12.71	6,464	4,127	2,337	153	149	413	142	3,561	2,046
	公	30,269	12.53	3,793	2,387	1,406	92	91	263	69	2,032	1,246
	私	20,576	12.98	2,671	1,740	931	61	58	150	73	1,529	800
碩士暑	計	3,420	8.42	288	108	180	12	29	-	-	96	151
	公	3,420	8.42	288	108	180	12	29	-	-	96	151
大學	計	696,435	3.21	22,339	12,697	9,642	1,181	1,240	1,173	1,454	10,343	6,948
	公	208,958	2.63	5,490	3,320	2,170	396	356	302	236	2,622	1,578
	私	487,477	3.46	16,849	9,377	7,472	785	884	871	1,218	7,721	5,370
大學夜	計	144,099	9.32	13,431	7,277	6,154	286	448	952	1,015	6,039	4,691
	公	22,620	7.24	1,637	857	780	37	69	74	95	746	616
	私	121,479	9.71	11,794	6,420	5,374	249	379	878	920	5,293	4,075
二技	計	46,238	2.98	1,380	789	591	55	56	84	90	650	445
	公	10,379	2.60	270	135	135	14	15	25	18	96	102
	私	35,859	3.10	1,110	654	456	41	41	59	72	554	343
二技夜	計	79,819	7.46	5,954	3,014	2,940	54	235	458	366	2,502	2,339
	公	11,874	5.83	692	417	275	4	20	38	21	375	234
	私	67,945	7.74	5,262	2,597	2,665	50	215	420	345	2,127	2,105
二專	計	22,355	8.47	1,893	1,178	715	62	68	107	139	1,009	508
	公	2,557	13.81	353	225	128	12	15	37	26	176	87
	私	19,798	7.78	1,540	953	587	50	53	70	113	833	421
二專夜	計	39,025	14.71	5,740	3,495	2,245	74	123	511	387	2,910	1,735
	公	3,851	10.91	420	214	206	11	17	23	35	180	154
	私	35,174	15.12	5,320	3,281	2,039	63	106	488	352	2,730	1,581
五專	計	92,598	4.61	4,266	2,013	2,253	104	250	136	218	1,773	1,785
	公	8,742	3.59	314	112	202	8	20	17	11	87	171
	私	83,856	4.71	3,952	1,901	2,051	96	230	119	207	1,686	1,614

說明：休學係指本學年度任一學期曾經休學者，並包括以前年度休學尚未復學者。

附表五、95 學年度大專校院學生退學人數
按退學原因、性別、等級別與設立別分

學生總計			單位：人											
			退學率 %	退學人數			因學業成績		因操行成績		因志趣不合		其他原因	
				總計	男	女	男	女	男	女	男	女	男	女
總計	計	1,313,993	5.06	66,423	39,566	26,857	10,743	3,220	399	196	20,197	17,261	8,227	6,180
	公	400,029	3.12	12,479	8,335	4,144	2,697	638	32	14	3,327	2,172	2,279	1,320
	私	913,964	5.90	53,944	31,231	22,713	8,046	2,582	367	182	16,870	15,089	5,948	4,860
博士	計	29,750	3.80	1,130	903	227	223	32	1	-	307	98	372	97
	公	24,859	3.91	972	787	185	204	27	1	-	242	75	340	83
	私	4,891	3.23	158	116	42	19	5	-	-	65	23	32	14
博士職	計	89	1.12	1	1	-	-	-	-	-	-	-	1	-
	公	89	1.12	1	1	-	-	-	-	-	-	-	1	-
碩士	計	109,320	3.48	3,802	2,428	1,374	345	156	1	1	1,277	774	805	443
	公	72,411	3.03	2,192	1,406	786	173	90	1	1	660	412	572	283
	私	36,909	4.36	1,610	1,022	588	172	66	-	-	617	362	233	160
碩士職	計	50,845	3.12	1,584	1,117	467	98	22	1	-	682	302	336	143
	公	30,269	2.86	866	633	233	49	7	1	-	337	125	246	101
	私	20,576	3.49	718	484	234	49	15	-	-	345	177	90	42
碩士暑	計	3,420	2.43	83	32	51	-	-	-	-	12	9	20	42
	公	3,420	2.43	83	32	51	-	-	-	-	12	9	20	42
大學	計	696,435	4.15	28,892	17,214	11,678	6,627	1,580	102	52	8,680	8,353	1,805	1,693
	公	208,958	2.53	5,294	3,477	1,817	1,597	288	5	2	1,363	1,160	512	367
	私	487,477	4.84	23,598	13,737	9,861	5,030	1,292	97	50	7,317	7,193	1,293	1,326
大學夜	計	144,099	7.95	11,451	6,676	4,775	1,467	564	86	20	3,519	2,853	1,604	1,338
	公	22,620	5.42	1,225	748	477	255	89	4	1	258	189	231	198
	私	121,479	8.42	10,226	5,928	4,298	1,212	475	82	19	3,261	2,664	1,373	1,140
二技	計	46,238	4.49	2,076	1,202	874	190	31	13	5	713	610	286	228
	公	10,379	3.12	324	233	91	135	19	-	-	57	44	41	28
	私	35,859	4.89	1,752	969	783	55	12	13	5	656	566	245	200
二技夜	計	79,819	5.98	4,776	2,577	2,199	260	81	17	9	1,490	1,341	810	768
	公	11,874	4.41	524	374	150	53	14	5	1	196	68	120	67
	私	67,945	6.26	4,252	2,203	2,049	207	67	12	8	1,294	1,273	690	701
二專	計	22,355	11.03	2,465	1,684	781	254	55	48	26	914	476	468	224
	公	2,557	11.73	300	240	60	62	6	10	5	81	31	87	18
	私	19,798	10.94	2,165	1,444	721	192	49	38	21	833	445	381	206
二專夜	計	39,025	11.62	4,536	2,805	1,731	659	312	40	14	1,161	856	945	549
	公	3,851	9.22	355	225	130	105	44	1	1	71	15	48	70
	私	35,174	11.89	4,181	2,580	1,601	554	268	39	13	1,090	841	897	479
五專	計	92,598	6.08	5,627	2,927	2,700	620	387	90	69	1,442	1,589	775	655
	公	8,742	3.92	343	179	164	64	54	4	3	50	44	61	63
	私	83,856	6.30	5,284	2,748	2,536	556	333	86	66	1,392	1,545	714	592

說明：因志趣不合退學係指重考、轉學、逾期未註冊、休學逾期未復學等。

附表六、96學年度大專校院學生休學人數
按休學原因、性別、等級別與設立別分

單位：人												
學生總計			休學率 %	休學人數			因病		因經濟因素		其他原因	
				總計	男	女	男	女	男	女	男	女
總計	計	1,326,029	6.28	83,236	47,125	36,111	2,297	2,903	5,267	5,016	39,561	28,192
	公	412,035	6.85	28,230	16,596	11,634	911	910	1,626	1,240	14,059	9,484
	私	913,994	6.02	55,006	30,529	24,477	1,386	1,993	3,641	3,776	25,502	18,708
博士	計	31,613	18.49	5,846	4,202	1,644	200	135	454	159	3,548	1,350
	公	26,374	18.45	4,867	3,545	1,322	171	112	380	129	2,994	1,081
	私	5,239	18.69	979	657	322	29	23	74	30	554	269
博士職	計	94	29.79	28	26	2	1	-	-	-	25	2
	公	94	29.79	28	26	2	1	-	-	-	25	2
碩士	計	115,801	13.14	15,221	7,804	7,417	304	393	765	866	6,735	6,158
	公	76,276	12.36	9,430	4,689	4,741	182	252	453	556	4,054	3,933
	私	39,525	14.65	5,791	3,115	2,676	122	141	312	310	2,681	2,225
碩士職	計	53,194	13.87	7,378	4,769	2,609	161	169	647	236	3,961	2,204
	公	31,649	13.88	4,392	2,887	1,505	99	89	314	126	2,474	1,290
	私	21,545	13.86	2,986	1,882	1,104	62	80	333	110	1,487	914
碩士暑	計	3,523	4.40	155	48	107	4	10	-	1	44	96
	公	3,523	4.40	155	48	107	4	10	-	1	44	96
大學	計	728,735	3.27	23,808	13,547	10,261	1,114	1,136	1,220	1,538	11,213	7,587
	公	218,113	2.66	5,806	3,524	2,282	370	312	304	233	2,850	1,737
	私	510,622	3.53	18,002	10,023	7,979	744	824	916	1,305	8,363	5,850
大學夜	計	154,675	9.30	14,382	8,032	6,350	250	423	1,113	1,172	6,669	4,755
	公	23,592	6.78	1,600	883	717	30	52	74	103	779	562
	私	131,083	9.75	12,782	7,149	5,633	220	371	1,039	1,069	5,890	4,193
二技	計	36,765	3.44	1,266	711	555	45	50	84	87	582	418
	公	8,597	3.36	289	151	138	15	15	29	23	107	100
	私	28,168	3.47	977	560	417	30	35	55	64	475	318
二技夜	計	67,739	8.06	5,461	2,601	2,860	59	225	370	396	2,172	2,239
	公	10,330	6.80	702	395	307	11	13	19	17	365	277
	私	57,409	8.29	4,759	2,206	2,553	48	212	351	379	1,807	1,962
二專	計	17,827	9.06	1,616	1,019	597	40	64	90	95	889	438
	公	1,879	14.90	280	176	104	9	12	25	19	142	73
	私	15,948	8.38	1,336	843	493	31	52	65	76	747	365
二專夜	計	29,233	14.65	4,283	2,646	1,637	54	79	427	302	2,165	1,256
	公	3,566	10.54	376	164	212	9	21	10	17	145	174
	私	25,667	15.22	3,907	2,482	1,425	45	58	417	285	2,020	1,082
五專	計	86,830	4.37	3,792	1,720	2,072	65	219	97	164	1,558	1,689
	公	8,042	3.79	305	108	197	10	22	18	16	80	159
	私	78,788	4.43	3,487	1,612	1,875	55	197	79	148	1,478	1,530

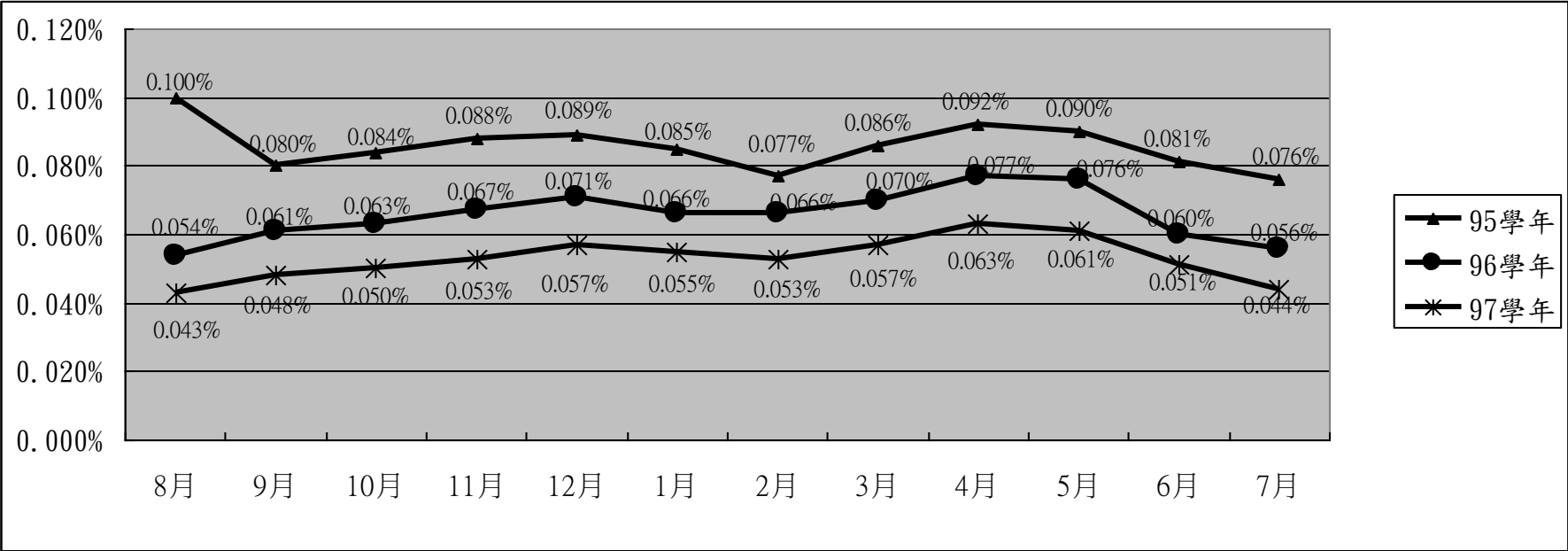
說明：休學係指本學年度任一學期曾經休學者，並包括以前年度休學尚未復學者。

附表七、96 學年度大專校院學生退學人數
按退學原因、性別、等級別與設立別分

單位：人														
學生總計			退學率 %	退學人數			因學業成績		因操行成績		因志趣不合		其他原因	
				總計	男	女	男	女	男	女	男	女	男	女
總計	計	1,326,029	5.27	69,863	41,717	28,146	10,210	3,062	479	201	25,174	20,168	5,854	4,715
	公	412,035	3.17	13,065	8,566	4,499	2,387	546	25	17	4,332	2,720	1,822	1,216
	私	913,994	6.21	56,798	33,151	23,647	7,823	2,516	454	184	20,842	17,448	4,032	3,499
博士	計	31,613	4.39	1,388	1,067	321	216	47	-	-	639	200	212	74
	公	26,374	4.50	1,188	930	258	193	37	-	-	555	159	182	62
	私	5,239	3.82	200	137	63	23	10	-	-	84	41	30	12
博士職	計	94	2.13	2	2	-	-	-	-	-	1	-	1	-
	公	94	2.13	2	2	-	-	-	-	-	1	-	1	-
碩士	計	115,801	3.74	4,333	2,679	1,654	320	155	5	1	1,786	1,084	568	414
	公	76,276	3.16	2,411	1,481	930	157	58	2	1	991	617	331	254
	私	39,525	4.86	1,922	1,198	724	163	97	3	-	795	467	237	160
碩士職	計	53,194	3.55	1,886	1,367	519	132	41	1	-	871	334	363	144
	公	31,649	3.12	987	714	273	43	16	1	-	396	141	274	116
	私	21,545	4.17	899	653	246	89	25	-	-	475	193	89	28
碩士暑	計	3,523	2.38	84	37	47	2	2	-	-	21	25	14	20
	公	3,523	2.38	84	37	47	2	2	-	-	21	25	14	20
大學	計	728,735	4.10	29,901	18,054	11,847	6,536	1,522	122	52	9,866	8,942	1,530	1,331
	公	218,113	2.51	5,469	3,595	1,874	1,512	263	4	7	1,508	1,238	571	366
	私	510,622	4.78	24,432	14,459	9,973	5,024	1,259	118	45	8,358	7,704	959	965
大學夜	計	154,675	9.44	14,597	8,602	5,995	1,577	574	163	73	5,509	4,199	1,353	1,149
	公	23,592	6.41	1,512	950	562	292	98	10	3	437	279	211	182
	私	131,083	9.98	13,085	7,652	5,433	1,285	476	153	70	5,072	3,920	1,142	967
二技	計	36,765	4.05	1,489	807	682	67	15	12	2	617	522	111	143
	公	8,597	2.09	180	89	91	12	2	-	-	56	58	21	31
	私	28,168	4.65	1,309	718	591	55	13	12	2	561	464	90	112
二技夜	計	67,739	6.31	4,274	2,183	2,091	165	58	14	1	1,624	1,565	380	467
	公	10,330	3.70	382	256	126	30	6	2	-	183	68	41	52
	私	57,409	6.78	3,892	1,927	1,965	135	52	12	1	1,441	1,497	339	415
二專	計	17,827	14.43	2,573	1,702	871	156	79	66	25	1,129	595	351	172
	公	1,879	14.42	271	183	88	29	9	1	5	87	60	66	14
	私	15,948	14.43	2,302	1,519	783	127	70	65	20	1,042	535	285	158
二專夜	計	29,233	13.90	4,062	2,538	1,524	549	264	35	8	1,559	963	395	289
	公	3,566	8.13	290	170	120	73	38	3	-	46	22	48	60
	私	25,667	14.70	3,772	2,368	1,404	476	226	32	8	1,513	941	347	229
五專	計	86,830	6.07	5,274	2,679	2,595	490	305	61	39	1,552	1,739	576	512
	公	8,042	3.59	289	159	130	44	17	2	1	51	53	62	59
	私	78,788	6.33	4,985	2,520	2,465	446	288	59	38	1,501	1,686	514	453

說明：因志趣不合退學係指重考、轉學、逾期未註冊、休學逾期未復學等。

附表八、95 學年至 97 學年全國各月尚輟比率對照圖（至 98 年 7 月）



附表九、國民中小學中輟學生復學輔導強化策略分工表

95年5月3日台訓(三)字第0950062323號函頒

98年7月16日台訓(三)字第0980119781號函修正

階段	強化策略	項目	具體內容	分工單位
預防中輟	● 確認重點學校	◎ 比對中輟及校園治安較嚴重之「重點學校」名單。	提出中輟人數比例偏高學校名單。	教育部訓委會
			縣市政府列管轄區實際中輟人數偏高之學校名單。	縣市政府
		◎ 請縣市政府提出學校所需協助與資源。	確認教育部所列之學校名單。	縣市政府及學校
			調查現行措施執行困境及所需資源協助。	
		◎ 召開教育部、縣市教育局、學校及民間團體中輟業務聯繫會議，確認重點學校名單及所需資源，擬定「學生關懷計畫」。	召開中輟聯繫會議，整合相關單位資源。	教育部訓委會
	參與會議並提供相關資源協助。		縣市政府 民間團體 教育部國教司、軍訓處	
	● 高關懷群學生輔導	◎ 推動「學生關懷計畫」	整合國教司、軍訓處、社教司等相關單位提供之資源。	教育部訓委會
			教育局應掌握全縣重點個案資料造冊列管。並藉由跨局室的合作及資源整合方式，多面向協助輟學生復學。	縣市政府及學校
			駐區督學將中輟輔導列為視導重點項目，掌握視導區中輟學生現況資料，並定期視導學校中輟業務執行狀況。	
			學校校長執行學生中輟輔導成效，列為年度考績重點項目。	
學校校長應確實掌握該校中輟生及非中輟之高關懷群學生個案資料。				
學校導師及輔導人員應落實對中輟生個案及中輟之虞學生之輔導責任制度。				
預防中輟	● 強化縣市政府領導、組織、計畫與運作	◎ 強化跨局室合作機制	督導縣市落實強迫入學委員會之執行，並進行績效考評。	教育部國教司
			中輟業務執行及跨局處合作情形列為地方督學視導重點項目。	教育部訓委會

階段	強化策略	項目	具體內容	分工單位
	● 強化縣市政府資源投入運用	◎將「協助中輟生及行為偏差少年之家庭教育輔導工作」，列為家庭教育中心之重要工作項目之一。	縣市首長應親自主持相關中輟會議，縣市政府並應辦理「各鄉鎮市執行強迫入學條例作業考核暨觀摩會」。	縣市政府
			督導各縣市家庭教育中心加強推動預防性家庭教育。	教育部社教司
		◎將「原住民學生中輟生協助」工作列入原住民家庭暨婦女服務中心之重要工作項目之一。	強化家庭教育中心功能，協助執行中輟生及行為偏差兒少之家庭教育輔導工作。	縣市政府與家庭教育中心
			督導各縣市原住民家庭暨婦女服務中心加強推動原住民學生中輟預防工作，協助原住民中輟生家庭，並請積極宣導各中心設置地點，協助原住民家庭及學校，瞭解資源所在。	行政院原住民族委員會
中輟通報協尋	● 結合部會資源投入運用	◎建立中輟學生協尋及輔導支援網絡	每月定期公布各縣市中輟生人數，針對輟學率上升之縣市，督促其召開專案會議檢討。	教育部訓委會
			鼓勵縣市政府結合社區、民間團體之資源、退休教師、認輔老師進行個案訪談、家庭訪視或辦理營隊活動。	
			辦理縣市之國民中小學中輟學生通報系統上線研習。	
			提供具中教證之中輟役男協助學校進行中輟追蹤輔導，並爭取增加心理、社工及諮商輔導相關系所役男，以強化中輟追蹤輔導工作。	教育部軍訓處
		結合教育部中輟生通報系統，進行行蹤不明中輟生協尋。	內政部(警政署)	
		輔導、協調村里幹事等社區人力，協助中輟生協尋工作。	縣市政府	
		結合各局處及相關網絡單位資源，強化中輟生追蹤協尋。	縣市政府及學校	
		◎社政主管機關及社工人員提供協助措施	中輟通報後立即通知社政主管機關，社政主管機關應立即指派社工人員調查及採取必要措施，提供社會福利救助資源，並針對家庭功能不彰之輟學生，提供必要之協助。	內政部兒童局 縣市政府及學校

階段	強化策略	項目	具體內容	分工單位
中輟復學輔導	● 維護就學權益	◎ 強化友善校園環境，落實無學生就學零拒絕	督導縣市確實維護學生受教權，彙集縣市政府設立檢舉專線電話並公布於媒體。	教育部國教司 縣市政府
			督導縣市政府落實學校校長及教師拒絕學生入學之相關獎懲規定。	教育部國教司、人事處、中部辦公室
			落實執行學校校長及教師拒絕學生入學之相關獎懲規定。	縣市政府
			訂定學生中輟復學後之學生成績評量方式並督導落實執行。	縣市政府
			教育局設置專線申訴電話，受理學生受教權受損之處理專線。	
			學校不得以任何方式拒絕或排斥學生就學，並應設立單一窗口受理及協助學生返校就學事宜。	
中輟復學就讀	● 多元適性課程	◎ 規劃中輟復學生中介教育措施之多元適性課程	設置多元型態中介教育措施。	教育部訓委會
			規劃中輟生多元適性課程，提供縣市及學校參考。	
			每季定期督導縣市政府辦理中介教育措施情形。	
			每半年邀集縣市政府及中介教育措施召開中輟聯繫會議，分享辦理心得與交流。	
			協助規劃與辦理中輟生多元適性課程與師資訓練。	教育部國教司
			定期督導所屬學校辦理之中輟中介教育措施成效。	縣市政府及學校
			落實中輟學生鑑定復學輔導就讀機制，定期檢視評估中輟學生就讀中途班狀況，以提供適當處遇協助。	
			學校應提供中輟復學生適性課程，並規劃多元適性之社團活動。	

附表十、98 年度地方政府辦理多元型態中介教育措施分布情形表

縣(市)	型態	辦理學校/單位	班數	可就讀人數
臺北縣	資源式中途班	蘆洲國中	1	20
		丹鳳國中	1	20
		江翠國中	1	20
		樟樹國中	1	20
		深坑國中	1	20
	慈輝班	江翠國中	3	60
		平溪國中	3	80
基隆市	合作式中途班	心學園(財團法人張老師基金會-基隆張老師中心)	1	20
	慈輝班	大德國中	2	36
桃園縣	資源式中途班	仁和國中	1	20
		八德國中	1	20
		大成國中	1	15
		平鎮國中	1	20
		楊明國中	1	12
		瑞原國中	1	22
		介壽國中	1	15
	合作式中途班	飛揚青春園(桃園縣生命之歌關懷協會)	1	30
		喀布茲學園(中華民國希伯崙全人關懷協會)	1	35
慈輝班	楊梅國中秀才分校	8	135	
新竹縣	資源式中途班	竹東國中	1	15
		自強國中	1	12
		寶山國中莒光分部	1	15
		竹北國中	1	15
		關西國中	1	15
		鳳岡國中	1	12
		新豐國中	1	15
		湖口高中	1	15
		橫山國中	1	15
		二重國中	1	10
		員東國中	1	12
		忠孝國中	1	15
		尖石國中	1	15
新竹市	資源式中途班	香山高中	1	15
		光武國中	1	15
		光華國中	1	12
		南華國中	1	15
		成德高中國中部	1	15
	合作式中途班	向陽學園(財團法人向陽公益基金會)	1	15
苗栗縣	慈輝班	建國國中	3	60
臺中縣	資源式中途班	潭子國中	1	15
		大華國中	1	15
		豐南國中	1	15

	合作式中途班	中途學園(中華好家庭關懷協會)+長億高中	1	15
臺中市	資源式中途班	育英國中	1	20
		雙十國中	1	20
		大德國中	1	20
		安和國中	1	20
		五權國中	1	20
	合作式中途班	創路學園(林業生社會福利慈善事業基金會)	2	20
彰化縣	資源式中途班	新庄國小	1	20
		和美國中	1	20
		線西國中	1	20
		北斗國中	1	20
	合作式中途班	向日葵學園(彰化縣基督教青少年福利促進協會)	2	20
		喜樂之家(彰化縣基督教喜樂保育院)	1	12
晨陽學園(彰化縣愛鄰社會福利協會)		3	40	
雲林縣	資源式中途班	雲林國中	1	15
		斗六國中	1	15
南投縣	資源式中途班	仁愛國中	1	15
		南投國中	1	20
		埔里國中	1	12
臺南縣	資源式中途班	仁德國中	1	15
		永康國中	1	15
		歸仁國中	1	12
	慈輝班	永仁高中國中部	3	60
臺南市	資源式中途班	復興國中	1	15
		大成國中	1	15
		新興國中	1	15
		文賢國中	1	15
		安南國中	1	15
		和順國中	1	15
嘉義縣	資源式中途班	中埔國中	1	15
	慈輝班	民和國中	4	85
嘉義市	資源式中途班	大業國中	1	20
		北興國中	1	20
		南興國中	1	20
高雄縣	資源式中途班	林園高中國中部	1	20
		鳳山國中	1	20
		橋頭國中	1	20
		岡山國中	1	20
	合作式中途班	路得學舍(勵馨基金會高雄分會)	1	12
		慈暉關懷學園(高雄縣青少年關懷協會)	1	16
慈輝班	大寮國中	3	100	
屏東縣	資源式中途班	來義高中	1	18
		瑪家國中	1	18
		東港國中	1	20
宜蘭縣	合作式中途班	慈懷學園(財團法人慈懷社會福利基金會)	1	15
		家扶向陽學園(家扶基金會宜蘭分事務所)	1	15
		宜蘭善牧學園(財團法人天主教善牧社會福利基金會)	1	15

花蓮縣	資源式中途班	化仁國中	1	15
	合作式中途班	提摩太少年學園(基督教芥菜種會附設花蓮縣私立少年之家)	1	15
	慈輝班	秀林國中	1	20
		化仁國中水璉分校	3	60
臺東縣	資源式中途班	新港國中	1	25
	合作式中途班	東區職訓中心(財團法人東區職業訓練中心)	1	25
金門縣	無	-	-	-
澎湖縣	無	-	-	-
連江縣	無	-	-	-
高雄市	資源式中途班	中山國中	1	15
		小港國中	1	15
		左營國中	1	15
		正興國中	1	15
		陽明國中	1	15
		明義國中	1	15
		楠梓國中	1	15
		中正高中國中部	1	15
		鼎金國中	1	13
		後勁國中	1	15
臺北市	合作式中途班	乘風少年學園(基督教教會聯合會)	1	15
		臺北善牧學園(善牧社會福利基金會)	1	15
		嘻哈少年-以琳少年學園(以琳基督徒中心)	1	15

附表十一、近 10 年少年兒童犯罪總人數暨虞犯少年人數

年 別	觸犯刑法法令少年兒童									虞犯少年兒童	
	合計			刑事案件			保護事件				
	人數	指數	百分比	人數	指數	百分比	人數	指數	百分比	人數	指數
88	17,908	100	100	881	100	4.92	17,027	100	95.08	178	100
89	15,862	89	100	548	62	3.45	15,314	90	96.55	169	95
90	14,894	83	100	493	56	3.31	14,401	85	96.69	326	183
91	13,826	77	100	514	58	3.72	13,312	78	96.28	644	362
92	11,669	65	100	493	56	4.22	11,176	66	95.78	929	522
93	9,576	53	100	392	44	4.09	9,184	54	95.91	1,221	686
94	9,089	51	100	388	44	4.27	8,701	51	95.73	880	494
95	9,073	51	100	339	38	3.74	8,734	51	96.26	866	487
96	9,072	51	100	431	49	4.75	8,641	51	95.25	857	481
97	9,441	53	100	324	37	3.43	9,117	54	96.57	1,182	664

資料來源：司法院統計處（表 1712-06-06-05、1712-06-07-05）。

附表十二、近 10 年少年兒童犯罪人口率

人口率單位：萬人

年 別	合計			兒童			少年		
	人口數	犯罪 人數	犯罪 人口率	人口數	犯罪 人數	犯罪 人口率	人口數	犯罪 人數	犯罪 人口率
88	5,868,903	17,908	30.51	3,785,640	349	0.92	2,083,263	17,559	84.29
89	5,779,069	15,848	27.42	3,751,124	285	0.76	2,027,945	15,563	76.74
90	5,662,521	14,882	26.28	3,700,255	263	0.71	1,962,266	14,619	74.50
91	5,544,533	13,821	24.93	3,611,832	231	0.64	1,932,701	13,590	70.32
92	5,429,950	11,652	21.46	3,517,927	201	0.57	1,912,023	11,451	59.89
93	5,345,047	9,566	17.90	3,413,894	199	0.58	1,931,153	9,367	48.50
94	5,550,472	9,089	16.38	3,294,247	238	0.72	2,256,225	8,851	39.23
95	5,107,181	9,073	17.77	3,176,997	239	0.75	1,930,184	8,834	45.77
96	5,002,123	9,072	18.14	3,058,061	214	0.7	1,944,062	8,858	45.56
97	4,868,304	9,441	19.39	2,936,650	204	0.69	1,931,654	9,237	47.82

資料來源：一、分齡人口數係依據內政部統計年底現住人口數。

二、司法院統計處（表 1712-06-06-05、1712-06-07-05）。

說明：一、兒童人口數指 12 歲未滿之年齡層人口數。

二、兒童犯罪人數指 12 歲未滿之年齡層犯罪人數。

三、少年人口數指 12 歲以上 18 歲未滿之年齡層人口

四、少年犯罪人數指 12 歲以上 18 歲未滿之年齡層犯罪

五、本表不包含虞犯少年兒童。

附表十三、近 10 年少年兒童犯罪主要犯罪類型人數統計

犯罪種類	總計		竊盜罪		暴力犯罪					
					傷害罪		殺人罪		強盜、搶奪、盜匪罪	
年別	人數	百分比	人數	百分比	人數	百分比	人數	百分比	人數	百分比
88	17,908	100	11,222	62.66	1,651	9.22	306	1.71	856	4.78
89	15,682	100	9,367	59.73	1,318	8.40	327	2.09	729	4.65
90	14,894	100	6,846	45.96	1,408	9.45	283	1.90	665	4.46
91	13,826	100	6,127	44.32	1,442	10.43	219	1.58	568	4.11
92	11,669	100	5,123	43.90	1,527	13.09	183	1.57	406	3.48
93	9,593	100	4,175	43.52	1,332	13.89	148	1.54	338	3.52
94	9,079	100	3,683	40.57	1,657	18.25	212	2.34	312	3.44
95	9,064	100	3,594	39.65	1,807	19.94	196	2.16	302	3.33
96	9,072	100	3,389	37.36	1,796	19.80	181	2.00	302	3.33
97	9,441	100	3,338	35.36	1,955	20.71	188	1.99	257	2.72
97 年與 96 年比較增減	369	4.07	-51	-1.50	159	8.85	7	3.87	-45	-14.90
犯罪種類	暴力犯罪						毒品犯罪 (含麻藥)	其他		
	恐嚇取財罪		擄人勒贖罪		妨害性自主罪					
年別	人數	百分比	人數	百分比	人數	百分比	人數	百分比	人數	百分比
88	538	3	9	0.05	276	1.54	244	1.36	2,806	15.67
89	450	2.87	3	0.02	393	2.51	292	1.86	2,986	19.04
90	362	2.43	14	0.09	408	2.74	256	1.72	4,675	31.39
91	252	1.82	6	0.04	467	3.38	244	1.76	4,507	32.60
92	253	2.64	8	0.08	502	5.23	181	1.55	4,526	38.79
93	235	2.01	3	0.03	424	3.63	292	2.50	3,476	29.79
94	199	2.45	4	0.03	475	4.07	255	2.66	2,282	23.79
95	204	2.25	3	0.03	509	5.62	177	1.95	2,272	25.07
96	208	2.29	0	0	554	6.11	228	2.51	2,414	26.61
97	209	2.21	5	0.05	590	6.25	416	4.41	2,483	26.30
97 年與 96 年比較增減	1	0.48	5	500	36	6.5	188	82.46	69	2.86

資料來源：司法院統計處（表 1712-06-07-05、1712-06-14-05）。

說明：本表不包含虞犯少年兒童。

附表十四、近 10 年少年兒童犯罪年齡統計

年別	88 年		89 年		90 年		91 年		92 年	
年齡組	人數	百分比	人數	百分比	人數	百分比	人數	百分比	人數	百分比
總計	17,902	100	15,848	100	14,882	100	13,822	100	11,652	100
12 歲未滿	349	1.95	285	1.80	263	1.77	231	1.67	201	1.73
12-13 歲未滿	708	3.95	547	3.45	434	2.92	440	3.18	372	3.19
13-14 歲未滿	1,990	11.12	1,531	9.66	1,212	8.14	1,251	9.05	1,114	9.56
14-15 歲未滿	3,215	17.96	2,458	15.51	1,983	13.32	2,113	15.29	1,992	17.10
15-16 歲未滿	3,775	21.09	3,243	20.46	2,924	19.65	2,658	19.23	2,386	20.48
16-17 歲未滿	3,936	21.99	3,650	23.03	3,473	23.34	3,193	23.10	2,525	21.67
17-18 歲未滿	3,929	21.95	4,134	26.09	4,593	30.86	3,936	28.48	3,062	26.28
年別	93 年		94 年		95 年		96 年		97 年	
年齡組	人數	百分比	人數	百分比	人數	百分比	人數	百分比	人數	百分比
總計	9,566	100	9,063	100	9,064	100	9,058	100	9,430	100
12 歲未滿	199	2.08	240	2.65	239	2.64	204	2.25	190	2.01
12-13 歲未滿	372	3.89	277	3.06	287	3.17	317	3.50	342	3.63
13-14 歲未滿	940	9.83	883	9.74	839	9.26	854	9.43	903	9.58
14-15 歲未滿	1,713	17.91	1,561	17.22	1,578	17.41	1,439	15.89	1,429	15.15
15-16 歲未滿	2,090	21.85	1,841	20.31	1,743	19.23	1,860	20.53	1,810	19.19
16-17 歲未滿	1,980	20.70	1,961	21.64	1,974	21.78	2,008	22.17	2,132	22.61
17-18 歲未滿	2,272	23.75	2,300	25.38	2,404	26.52	2,376	26.23	2,624	27.83

資料來源：司法院統計處（表 1712-06-09-05、1712-06-14-05）。

說明：本表不包含虞犯少年兒童及未經個案調查人數。

附表十五、近 10 年少年兒童犯罪教育程度統計

年別	88 年		89 年		90 年		91 年		92 年	
	人數	百分比	人數	百分比	人數	百分比	人數	百分比	人數	百分比
總計	17,902	100	15,848	100	14,882	100	13,822	100	11,652	100
國小肄業(含在校及離校)	580	3.24	491	3.10	453	3.04	435	3.15	363	3.12
國中肄業(含在校及離校)	9,711	54.25	7,693	48.54	6,700	45.02	6,221	45.01	5,419	46.51
高中(職)肄業(含在校及離校)	5,270	29.44	5,424	34.23	5,431	36.49	4,846	35.06	4,052	34.78
大學(專)肄業(含在校及離校)	62	0.35	79	0.50	71	0.48	93	0.67	71	0.61
國小畢業	187	1.04	173	1.09	118	0.79	108	0.78	85	0.73
國中畢業	2,041	11.40	1,947	12.29	2,042	13.72	2,055	14.87	1,609	13.81
高中(職)畢業	44	0.25	36	0.23	63	0.42	62	0.45	44	0.38
大學(專)畢業	0	0.00	0	0.00	0	0.00	0	0.00	0	0.00
不識字及自修	7	0.04	5	0.03	4	0.03	2	0.01	6	0.05
年別	93 年		94 年		95 年		96 年		97 年	
	人數	百分比	人數	百分比	人數	百分比	人數	百分比	人數	百分比
總計	9,566	100	9,063	100	9,064	100	9,058	100	9,430	100
國小肄業(含在校及離校)	328	3.43	337	3.72	361	3.98	327	3.61	325	3.45
國中肄業(含在校及離校)	4,556	47.63	4,045	44.63	3,731	41.16	3,760	41.51	3,793	40.22
高中(職)肄業(含在校及離校)	3,257	34.05	3,291	36.31	3,413	37.65	3,515	38.81	3,793	40.22
大學(專)肄業(含在校及離校)	38	0.40	33	0.36	44	0.49	37	0.41	33	0.35
國小畢業	55	0.57	56	0.62	44	0.49	40	0.44	31	0.33
國中畢業	1,296	13.55	1,272	14.04	1,439	15.88	1,339	14.78	1,413	14.98
高中(職)畢業	32	0.33	28	0.31	30	0.33	36	0.40	42	0.45
大學(專)畢業	0	0.00	0	0.00	0	0.00	0	0.00	0	0.00
不識字及自修	4	0.04	1	0.01	2	0.02	4	0.04	0	0.00

資料來源：司法院統計處（表 1712-06-10-05、1712-06-15-05）。

說明：本表不包含虞犯少年兒童及未經個案調查人數。

附表十六、近 10 年犯罪少年兒童在學與非在學情形統計

年別		88 年		89 年		90 年		91 年		92 年		
		人數	百分比	人數	百分比	人數	百分比	人數	百分比	人數	百分比	
總計		17,902	100	15,848	100	14,882	100	13,822	100	11,652	100	
在學人數	小計	10,004	55.88	8,530	53.82	7,607	51.12	6,963	50.38	6,195	53.17	
	國小肄業—在校	485	2.71	419	2.64	392	2.63	356	2.58	297	2.55	
	國中肄業—在校	6,121	34.19	4,834	30.50	4,112	27.63	3,858	27.91	3,584	30.76	
	高中肄業—在校	3,346	18.69	3,213	20.27	3,043	20.45	2,671	19.32	2,262	19.41	
	大專肄業—在校	52	0.29	64	0.40	60	0.40	78	0.56	52	0.45	
非在學人數	小計	7,898	44.12	7,318	46.18	7,275	48.88	6,859	49.62	5,457	46.83	
	中輟學生	小計	3,685	20.58	2,931	18.49	2,649	17.80	2,442	17.67	1,901	16.31
		國小肄業—離校	95	0.53	72	0.45	61	0.41	79	0.57	66	0.57
		國中肄業—離校	3,590	20.05	2,859	18.04	2,588	17.39	2,363	17.10	1,835	15.75
	高中肄業—離校	1,924	10.75	2,211	13.95	2,388	16.05	2,175	15.74	1,790	15.36	
	大專肄業—離校	10	0.06	15	0.09	11	0.07	15	0.11	19	0.16	
	國小畢業	187	1.04	173	1.09	118	0.79	108	0.78	85	0.73	
	國中畢業	2,041	11.40	1,947	12.29	2,042	13.72	2,055	14.87	1,609	13.81	
	高中畢業	44	0.25	36	0.23	63	0.42	62	0.45	44	0.38	
	大專畢業	0	0.00	0	0.00	0	0.00	0	0.00	0	0.00	
	不識字	7	0.04	5	0.03	4	0.03	2	0.01	6	0.05	
	年別		93 年		94 年		95 年		96 年		97 年	
			人數	百分比	人數	百分比	人數	百分比	人數	百分比	人數	百分比
總計		9,566	100	9,063	100	9,064	100	9,058	100	9,430	100	
在學人數	小計	5,392	56.37	5,042	55.63	5,067	55.90	5,159	56.96	5,513	58.46	
	國小肄業—在校	283	2.96	306	3.38	329	3.63	300	3.31	302	3.20	
	國中肄業—在校	3,238	33.85	2,874	31.71	2,840	31.33	2,936	32.41	3,096	32.83	
	高中肄業—在校	1,845	19.29	1,839	20.29	1,863	20.55	1,894	20.91	2,087	22.13	
	大專肄業—在校	26	0.27	23	0.25	35	0.39	29	0.32	28	0.30	
非在學人數	小計	4,174	43.63	4,021	44.37	3,997	44.10	3,899	43.04	3,917	41.54	
	中輟學生	小計	1,363	14.25	1,202	13.26	923	10.18	851	9.40	720	7.64
		國小肄業—離校	45	0.47	31	0.34	32	0.35	27	0.30	23	0.24
		國中肄業—離校	1,318	13.78	1,171	12.92	891	9.83	824	9.10	697	7.39
	高中肄業—離校	1,412	14.76	1,452	16.02	1,550	17.10	1,621	17.90	1,706	18.09	
	大專肄業—離校	12	0.13	10	0.11	9	0.10	8	0.09	5	0.05	
	國小畢業	55	0.57	56	0.62	44	0.49	40	0.44	31	0.33	
	國中畢業	1,296	13.55	1,272	14.04	1,439	15.88	1,339	14.78	1,413	14.98	
	高中畢業	32	0.33	28	0.31	30	0.33	36	0.40	42	0.45	
	大專畢業	0	0.00	0	0.00	0	0.00	0	0.00	0	0.00	
不識字	4	0.04	1	0.01	2	0.02	4	0.04	0	0.00		

說明：本表不包含虞犯少年兒童及未經個案調查人數。

資料來源：司法院統計處（表 1712-06-10-05、1712-06-15-05）。

附表十七、近 10 年犯罪少年兒童屬於中輟學生統計

年別		88 年		89 年		90 年		91 年		92 年		
		人數	百分比	人數	百分比	人數	百分比	人數	百分比	人數	百分比	
總計		17,902	100	15,848	100	14,882	100	13,822	100	11,652	100	
在學學生		10,004	55.88	8,530	53.82	7,607	51.12	6,963	50.38	6,195	53.17	
非 在 學	小計	7,898	44.12	7,318	46.18	7,275	48.88	6,859	49.62	5,457	46.83	
	中 輟 學 生	小計	3,685	20.58	2,931	18.49	2,649	17.80	2,442	17.67	1,901	16.31
		國小離校	95	0.53	72	0.45	61	0.41	79	0.57	66	0.57
		國中離校	3,590	20.05	2,859	18.04	2,588	17.39	2,363	17.10	1,835	15.75
	其他	4,213	23.53	4,387	27.68	4,626	31.08	4,417	31.96	3,556	30.52	
年別		93 年		94 年		95 年		96 年		97 年		
		人數	百分比	人數	百分比	人數	百分比	人數	百分比	人數	百分比	
總計		9,566	100	9,063	100	9,064	100	9,058	100	9,430	100	
在學學生		5,392	56.37	5,042	55.63	5,067	55.90	5,159	56.96	5,513	58.46	
非 在 學	小計	4,174	43.63	4,021	44.37	3,997	44.10	3,899	43.04	3,917	41.54	
	中 輟 學 生	小計	1,363	14.25	1,202	13.26	923	10.18	851	9.40	720	7.64
		國小離校	45	0.47	31	0.34	32	0.35	27	0.30	23	0.24
		國中離校	1,318	13.78	1,171	12.92	891	9.83	824	9.10	697	7.39
	其他	2,811	29.39	2,819	31.10	3,074	33.91	3,048	33.65	3,197	33.90	

資料來源：司法院統計處（表 1712-06-10-05、1712-06-15-05）。

說明：本表不包含虞犯少年兒童及未經個案調查人數。

附表十八、近 10 年中輟學生占非在學犯罪人數統計

年別			88 年		89 年		90 年		91 年		92 年	
			人數	百分比	人數	百分比	人數	百分比	人數	百分比	人數	百分比
總計			7,898	100	7,318	100	7,275	100	6,859	100	5,457	100
非在學之 犯罪人數	中 輟 學 生	小計	3,685	46.66	2,931	40.05	2,649	36.41	2,442	35.60	1,901	34.84
		國小離校	95	1.20	72	0.98	61	0.84	79	1.15	66	1.21
		國中離校	3,590	45.45	2,859	39.07	2,588	35.57	2,363	34.45	1,835	33.63
	其他	4,213	53.34	4,387	59.95	4,626	63.59	4,417	64.40	3,556	65.16	
年別			93 年		94 年		95 年		96 年		97 年	
			人數	百分比	人數	百分比	人數	百分比	人數	百分比	人數	百分比
總計			4,174	100	4,021	100	3,997	100	3,899	100	3,917	100
非在學之 犯罪人數	中 輟 學 生	小計	1,363	32.65	1,202	29.89	923	23.09	851	21.83	720	18.38
		國小離校	45	1.08	31	0.77	32	0.80	27	0.69	23	0.59
		國中離校	1,318	31.58	1,171	29.12	891	22.29	824	21.13	697	17.79
	其他	2,811	67.35	2,819	70.11	3,074	76.91	3,048	78.17	3,197	81.62	

資料來源：司法院統計處（表 1712-06-10-05、1712-06-15-05）。

說明：本表不包含虞犯少年兒童及未經個案調查人數。