

# 調 查 報 告

壹、案由：勞工退休金條例第1條開宗明義指出增進勞工退休生活保障是制定該條例的主要目的之一，雇主應提撥的強制規定已見績效，據勞動部勞動統計資料，自民國(下同)94年實施以來迄今，雇主已依規定計提撥710萬4千餘人，惟相對勞工自提人數，依據勞動部109年12月21日勞動綜1字第1090156836號函復略以：「至109年9月底，勞工自願提繳退休金人數約70萬人，較94年底開辦時36萬人，成長約94%。」惟仍不及可提撥人數的10%。另據同函指出平均提繳工資為新臺幣6萬3,042元，並自述是否自願提撥涉及薪資水準、家庭基本生活開銷，消費習性、個人理財規劃等因素，顯與中華民國退休金協會與今周刊2018年9月合作研究的原因分析有出入，該調查指出「薪資太低，錢不夠」是主因，占31.5%，「不知道可自行提撥」者也不惶多讓，高達31%，顯然自提比率尚有成長空間，惟自開辦迄今已經15年，提撥比率成長有限，相關宣傳效益似甚有限，且由提撥平均工資論，似有政府資源逆分配疑慮，如何提升中低收入勞工提撥率，保障老年經濟安全，以及對未提撥原因分析是否有實證資料可供政策參考？勞工對自提退休金的理解為何？相關作為與管控機制為何？均有進一步調查之必要案。

貳、調查意見：

案經函請勞動部<sup>1</sup>就有關事項提出說明併附佐證資料到院，續就前揭函詢、調卷所得相關疑點詢問勞動部、

---

<sup>1</sup> 勞動部民國(下同)110年4月21日勞動福3字第1100053712號及同年7月30日同字第1100135800號函。

該部勞動福祉退休司、該部勞工保險局(下稱勞保局)等相關主管人員，復經勞動部、勞保局補充書面說明及佐證資料到院，已調查竣事，茲臚列調查意見如下：

一、**勞動部106至110年雖將「鼓勵勞工自願提繳新制退休金，充實退休所得」列入各年度施政計畫與中程施政計畫，惟勞動部與勞保局所訂績效指標僅衡量宣導措施之實施頻率及參與人次，其對於勞工參加自提之關聯性與鏈結性恐難評估，且非政策軸心，自提比率高低攸關政策執行成效，未援引為關鍵績效指標，顯本末倒置，實應檢討改進：**

(一)勞工退休金條例(下稱勞退條例)第1條開宗明義指出增進勞工退休生活保障是制定該條例的主要目的之一，且該條例規定，勞工得在不超過每月工資之6%範圍內自願提繳退休金，並自當年度個人綜合所得總額中全數扣除，勞工退休金並由政府給予最低保證收益，不得低於當地銀行2年定期存款利率，如有不足由國庫補足，讓勞工可累積更多退休金，對老年生活保障更多。據勞動部與勞保局說明，為鼓勵勞工自願提繳退休金，及早儲蓄累積退休所得，勞動部與勞保局自104年起加強辦理宣導，宣導會說明會由15場增加至30場，105年起強化網路、媒體等多元宣導方式，且106至110年，勞動部將「鼓勵勞工自願提繳新制退休金，充實退休所得」列入各年度施政計畫與中程施政計畫，經持續宣導，109年底止，勞工自願提繳退金人數約71萬4千餘人，106至109年度自提人數平均成長18.47%：

1、依勞動部中程施政計畫(106至109年度)，有關退休金制度部分，係以辦理勞工退休金制度及法令宣導，提升勞雇雙方對勞工退休金制度及法令瞭解，鼓勵勞工自願提繳退休金。

- 2、為落實年度施政計畫中，有關鼓勵勞工自願提繳退休金部分，透過每年度採取下列宣導措施，說明制度規定及勞工自願提繳退休金之優點，達到鼓勵勞工自願提繳退休金之目標：
- (1) 說明會宣導：勞部每年結合地方政府辦理新、舊制勞工退休金制度宣導會，除加強說明自提退休金之益處，並宣導勞工正確理財觀念。另勞保局辦理校園深耕「勞動保障」說明會，深化青年於打工或畢業就職時，對自身權益保障基本概念，並加強宣導勞退個人自提好處。此外，辦理業務說明會，透過事業單位周知所屬勞工自願提繳退休金，鼓勵及早儲蓄退休金，可享稅賦優惠，並增進退休生活保障。
  - (2) 文宣品宣導：透過勞工退休金繳款單信封向提繳單位辦理宣導，周知所屬勞工自願提繳退休金，可享稅賦優惠，鼓勵勞工自提，並提醒於報稅時注意扣繳憑單所得總額是否已扣除自願提繳金額，加強宣導自提誘因。
  - (3) 網路及媒體宣導：透過網路社群平台(如：勞動部及勞保局官網、臉書粉絲團及媒體等)等多元管道加強說明勞退自提好處，藉此提升勞工參加自願提繳之意願。
- 3、透過上述作法，自願提繳人數自104年底之38萬3千餘人，增加至109年底之71萬4千餘人，成長86.42%，宣導業務相關預算(費用)、宣導會場次及人數，如附表一。110年勞動部預計辦理26場次宣導會，預估2,600人(每場次100人)參與，惟上半年受新冠肺炎疫情影响，將延後至下半年辦理。
- 4、未來勞動部與勞保局仍會持續加強宣導，鼓勵勞工自願提繳退休金。

(二)惟查，勞動部與勞保局辦理前揭政策宣導，僅衡量宣導措施之實施頻率及參與人次，恐難評估其對於勞工參加自提之關聯性與鏈結性，顯非有效之關鍵績效指標(Key Performance Indicators, KPI)，且非政策軸心，自提比率高低攸關政策執行成效，未援引為關鍵績效指標(KPI)，顯本末倒置。對此，詢據勞動部表示，「勞動部需要檢討調整現有宣傳管道、內容。只將宣導場次設定為績效指標，有待改進」、「宣傳目標設定清楚，有利於研究宣導措施與自提人數變化之因果關係」。

(三)綜上，勞動部106至110年雖將「鼓勵勞工自願提繳新制退休金，充實退休所得」列入各年度施政計畫與中程施政計畫，惟勞動部與勞保局所訂績效指標僅衡量宣導措施之實施頻率及參與人次，其對於提升勞工參加自提之關聯性與鏈結性恐難評估，且非政策軸心，自提比率高低攸關政策執行成效，未援引為關鍵績效指標，顯本末倒置，實應檢討改進。

二、新制勞退自94年7月開辦迄110年8月底止，已逾15年，勞工自願提繳人數占可提繳人數之比率僅11.14%，顯然成長速度有限，尤以勞動部與勞保局對於不同薪資水準、年齡層及公私部門勞工有無自願提繳退休金，未能妥為進行大數據分析，致未能適切地分眾、分齡辦理相關宣導措施，勞保局鼓勵自提宣導流於形式，宣導品質及效益欠佳，讓新制勞退設計為勞工多一重退休經濟生活保障之政策美意未被充分運用，核有未當：

(一)經查，新制勞退自94年7月開辦迄109年底止，已逾15年，自願提繳人數占可提繳人數之比率僅10.08%，如附表二，迄110年8月底止，勞工參加自提之比率為11.14%。尤以勞動部與勞保局對於不同

薪資水準、年齡層及公私部門勞工有無自願提繳退休金，未能妥為進行大數據分析，經本院蒐整勞動部與勞保局相關查復資料後，茲簡要分析如下：

1、整體面：

- (1) 雖據勞動部與勞保局說明，100年至109年全體自提人數自34萬2千餘人增加至71萬4千餘人，人數成長率為108.65%，占全體比率自6.24%增加至10.08%，如附表三。
- (2) 惟查，勞退條例93年6月30日制定公布，94年7月1日施行以來，自願提繳人數由94年之36萬餘人，逐年遞減為98年之27萬1千餘人，迨99年起始參加人數逐年回升，直至104年之38萬3千餘人，方超越開辦時之自提人數水準，105年續由40萬2千餘人，逐年成長至109年之71萬4千餘人；其中，自願提繳者適用勞動基準法(下稱勞基法)之人數消長變化，亦有雷同之趨勢，即由94年之32萬4千餘人，降為98年之23萬3千餘人，迨99年起始逐年遞增，直至104年之33萬9千餘人，方超越開辦時之自提人數水準，105年續由35萬7千餘人，逐年上升為109年之62萬餘人，占可提繳人數之比率只有8.97%，同附表二，輔以前揭調查意見一所述，雖勞動部與勞保局自104年起加強辦理宣導，宣導會說明會由15場增加至30場，105年起強化網路、媒體等多元宣導方式，惟上開加強宣導措施實施以來，自提人數成長相當有限，同附表二，實難評估其對於勞工參加自提之關聯性與鏈結性，且自104年起，具資訊優勢之中高薪勞工，反而參加自提之比率成長顯著，即月提繳工資級距在4萬5,801元以上勞工參加自提人數，占自提

總人數之比率，超過5成5，突破以往紀錄，而低薪勞工(月提繳工資級距在2萬8,800元以下)參加自提之比率，104至109年，已由11.93%跌為10.61%，更低於94至103年(未強化宣導措施前)之12.54%至28.01%，如附表四及附圖一，可見勞動部與勞保局鼓勵勞工自願提繳退休金之宣導品質及效益欠佳，仍有精進之空間。

2、自願提繳工資層面：我國新制勞退月提繳工資不均度逐年惡化：

(1) 雖據勞動部與勞保局指出，100至109年各工資級距自提人數呈逐年增加趨勢：109年成長率以月提繳工資級距新臺幣(下同)7,500元以下成長最多26.92%，2萬2,801至2萬8,800元次之，為26.49%，其中，2萬8,800元以下各提繳工資級距的自提人數，較2萬8,801元以上各級距的自提人數，皆有較大的成長情形，同附表三。

(2) 然查，中低薪勞工參加自提之比率逐年下滑，而高薪勞工參加自提之比率倍增：94年開辦時，月提繳工資級距在2萬8,800元以下者，即低薪勞工，占自願提繳人數之比率，約為28%，逐年降為106至109年約占10%，參加自提之比重明顯減少，且月提繳工資級距在4萬5,800元以下者，占自願提繳人數之比率，亦自94年約為67%，減為106至109年約占44%；反觀，月提繳工資級距在5萬7,801元以上者，占自願提繳人數之比率，由94年約為21%，逐年攀升為106至109年約占42%，同附表四及附圖一，顯然月提繳工資不均度逐年惡化。

(1) 次查，強制提繳平均工資與自願提繳平均工資之差距，已較94年開辦之初明顯：截至109

年底止，強制提繳平均工資為4萬112元，自願提繳平均工資則為6萬4,541元，後者多於前者達2萬4,429元，相較於94年開辦初期，兩者相差1萬3,412元(強制提繳平均工資、自願提繳平均工資分別為3萬172元及4萬3,584元)，如附表五，顯示平均提繳工資之差距明顯擴大。

- (2) 由單一年度觀之，截至109年底止，月提繳工資級距在3萬6,300元以下，符合強制提撥之勞工人數達406萬2,822人，但僅有14萬3,960人自願提繳退休金，只占3.54%，如附表六，寥寥可數。
- (3) 再查，截至109年底止，新制勞退金自提人數為71萬4,349人，其中，提繳工資為2萬8,800元以下者，只有7萬5,783人，僅占可提繳人數之2.69%，或占自提人數之10.61%；又，最低提繳工資在7,500元以下者，為1,075人，最高提繳工資在11萬101元以上者，為8萬7,268人，最低與最高兩組級距之占比分別為0.15%、12.22%，後者為前者的81.47倍；若進一步比較最低與最高四組、五組級距，其占比分別為10.61%與40.45%、24.71%與55.21%，即前後四組相比，後者為前者3.81倍，前後五組相較，後者依然高達前者2.23倍；尤其，雇主平均提繳工資為4萬250元，相較之下，個人自提平均工資為6萬3,232元，後者與前者差距達57.10%，同附表六，可見自願提繳對象主要集中於高薪勞工，政府資源產生逆分配疑慮。
- (4) 據勞動部與勞保局於詢問後，補充書面說明資料指出，經查，108年行政院主計總處家庭收支

調查，平均每人月消費支出2萬2,881元，其中臺北市為3萬981元、新竹市2萬6,703元、新竹縣2萬4,391元，是故勞工薪資水準、基本生活開支、消費習性等因素，可能影響自提意願，至於，2萬8,800元以下各提繳工資級距的自提比率，較整體自提比率而言，尚有成長空間。

3、年齡層面：我國青年勞工參加自提意願逐年低落：

- (1) 雖據勞動部與勞保局表示，100至109年，20歲以上年齡組別勞工的自提人數皆有增加趨勢，其中40至64歲勞工自提比率，均高於全體自提比率；108年及109年，39歲以下勞工自提比率、自提成長率，較全體自提比率及自提成長率低，但34歲以下勞工自願提繳成長率於108年為20.26%，109年為17.27%，仍高於全體勞工自提成長率，如附表七。
- (2) 惟查，101至109年，除107年39歲以下勞工自提比率成長率，略高於全體自提成長率外，其餘年度，均在全體自提成長率以下，又101至109年，39歲以下勞工參加自提比率，約為3.35%至5.63%，非但年年低於全體參加自提比率，約為5.86至10.08%，且其占自提總人數之比率，由100年之44.21%，逐年縮減為109年之29.48%，同附表七。
- (3) 又查，截至109年底止，39歲以下適用勞基法之勞工，參加自提比率僅5.05%(其中，15至29歲參加比率為3.36%，30至39歲為6.44%)；40至64歲者參加自提之比率為13.75%，且隨年齡增長，其參加比率有升高之狀況，如附表八。
- (4) 另查，政府辦理新制勞退自願提繳退休金政策宣導，未向青年強調自提益處，致其等欠缺誘



因：

〈1〉據勞動部說明，考量青年勞工初入職場，對於勞工退休金制度、自願提繳及稅賦優惠等規定或有不清楚之情形，勞保局特別針對大專校院辦理校園深耕「勞動保障」說明會，透過講師簡報說明方式，深化青年於打工或畢業就職時，對自身權益保障基本概念，106至109年度辦理296場，共2萬727人次參與，同附表一。

〈2〉然查，勞保局官網公告之「110年度校園深耕簡報資料」<sup>2</sup>，並未具體說明勞工自願提繳退休金有稅賦優惠、投資收益分配<sup>3</sup>及保證收益等優點，顯見勞保局辦理大專青年宣導制度時，並未重視參加自提益處之宣導。

4、公私部門：迨至本院詢問後，勞動部與勞保局始補充相關說明資料到院，其分析結果如下：

(1) 自107年7月1日起，公部門聘僱人員依「各機關學校聘僱人員離職給予辦法」規定，必須適用勞工退休金條例並聘僱人員需自願提繳勞工退休金，爰100至109年公部門自提人數，自9千餘人增加至4萬1千餘人，人數成長率350.18%，自提人數占該類全體人數比率，自18.64%增加至43.35%；另非公部門自提人數，自33萬3千餘人增加至67萬2千餘人，人數成長率101.89%，占該類全體比率，自6.13%增加至9.62%。整體而言，公、私部門自願提繳比率

---

<sup>2</sup> 資料來源：勞保局首頁>交流園地>業務說明會報名及簡報>簡報及相關資料>校園深耕勞動保障說明會，網址：<https://www.bli.gov.tw/0100097.html>，最新查詢日期：110年8月19日，網頁資料更新日期：110年4月28日。

<sup>3</sup> 以109年度為例，新制勞退基金收益率為6.94%。

皆有逐年微幅成長，如附表九。

(2) 100至106年，公、私部門間自提比率約有12.5%的差距，107年由於公部門聘僱人員離職退休制度加入新制勞退後，則大幅提高公部門自願提繳比率，擴大公、私部門間自提比率差距，於109年相差33.73%，同附表九。

(二)另查，據勞動部與勞保局表示，「勞工依其意願提繳退休金，涉及勞工個人薪資水準、家庭基本生活開支、消費習性等因素影響，勞動部將持續宣導自願提繳勞工退休金之好處，鼓勵勞工辦理自提退休金……越年輕的勞工，受初入職場之薪資影響，爰其自提之薪資級距則往7,500元以下方向移動，另，薪資原則上會隨工作年資之累積而增加，爰自提比率亦隨之提高。又39歲以下勞工多有成家、購屋、育兒等需求，爰勞工是否自提退休金，涉及勞工個人薪資水準、家庭基本生活開支、消費習性等因素影響」，惟此說法並無實證研究支撐。且我國職業年金體系之新制勞退與私校退撫均採取確定提撥(Defined-Contribution, DC)制，無財務缺口問題，爰參酌英國職業年金中有關確定提撥制度，根據英國規定，公私部門雇主均須為所聘雇之22歲以上、在英國工作、且年所得超過1萬英鎊(含臨時人員及勞動派遣人員；數額由政府每年稅收審定)的受雇員工，「自動加入」(automatic enrolment)職業年金<sup>4</sup>，且未符合上開「自動加入」(automatic

---

<sup>4</sup> 員工在被「自動加入」職業年金1個月內可以自主選擇退出職業年金，雇主則必須在收到有效通知後1個月內全額退還該員工所繳納職業年金計劃的任何款項；但選擇退出的受雇者每3年會被重新檢視並再次加入。雇主不得以加薪、或者威脅停留在該計劃中的減薪而迫使或企圖迫使工人選擇退出，否則將會被監管機構罰款。資料來源：阮偉芳(2018)。英國職業年金「自動加入」機制對我國勞工自提勞退金的啟發。人力規劃及發展研究報告，第18輯，國家發展委員會。

enrolment)標準之勞工，仍可主動選擇自願提繳退休金，擴大民眾參與，並強制雇主提撥保費。2020年，英國有自提退休金之勞工(含「自動加入」者與未「自動加入」者)，約有685萬1,000人，約占確定提撥制(DC)勞工人數之97.14%，如附表十<sup>5</sup>，其中，周薪少於200英鎊之低薪勞工，以及16至21歲青少年勞工，雖均未符合上開「自動加入」(automatic enrolment)標準，但主動選擇自願提繳退休金者，大有人在，即周薪低於200英鎊勞工，約有79萬8千人，參加比率約為10%，如附表十一，相對於我國新制勞退，截至109年底止，月提繳工資級距在2萬2,800元以下勞工，參加自提之比率，只有5.02%，同附表四及附圖一；再者，16至21歲英國勞工加入職業年金，約有7萬5,000人，參加比率約為1.09%，如附表十二，以獲得退休後生活保障(對照我國新制勞退，截至109年底止，19歲以下勞工參加自提之比率，僅有0.70%)；此外，英國公私部門勞工均樂於自願提繳退休金，2020年，公部門勞工全部參加自提(100%)，私部門勞工參加比率亦高達97.02%，同附表十，相較於我國新制勞退，截至109年底止，公部門、私部門參加比率，各為43.35%及9.62%，同附表九，凸顯勞動部對自提比率的提升缺乏積極作為。

(三)綜上，新制勞退自94年7月開辦迄110年8月底止，已逾15年，勞工自願提繳人數占可提繳人數之比率僅

---

<sup>5</sup> 資料來源：1、Office for National Statistics【ONS，英國國家統計局】(2021)，Employee workplace pensions in the UK: 2020 provisional and 2019 final results，取自 <https://www.ons.gov.uk/employmentandlabourmarket/peopleinwork/workplacepensions/bulletins/annualsurveyofhoursandearningspensiontables/2020provisionaland2019finalresults>。2、ONS(2021)，Employee workplace pensions in the UK: 2020 provisional and 2019 revised datasets，取自 <https://www.ons.gov.uk/employmentandlabourmarket/peopleinwork/workplacepensions/bulletins/annualsurveyofhoursandearningspensiontables/2020provisionaland2019finalresults>。

11.14%，顯然成長速度有限，原政策目標的落實有待努力，顯示勞動部與勞保局目前提升作為或相關宣導，對於不同薪資水準、年齡層及公私部門勞工有無自願提繳退休金，未能妥為進行大數據分析，致未能適切地分眾、分齡辦理相關宣導措施，勞保局鼓勵自提宣導流於形式，宣導品質及效益欠佳，讓新制勞退設計為勞工多一重退休經濟生活保障之政策美意未被充分運用，核有未當。

參、處理辦法：

- 一、調查意見，函請勞動部督同該部勞工保險局切實檢討改進見復。
- 二、調查報告之案由、調查意見及處理辦法，經委員會討論通過後上網公布。

調查委員：蘇麗瓊

附表一、106至109年勞工退休金業務宣導預算及費用、宣導會場次及人數

單位：元

業務宣導項目		106年	107年	108年	109年	總計
勞動部	勞工退休金制度宣導預算	1,624,000	1,424,000	1,324,000	1,150,000	5,522,000
	宣導會場次	35場次	30場次	30場次	29場次	124場次
	宣導會人數	3,409人次	2,721人次	2,662人次	2,474人次	11,266人次
勞保局	勞工退休金業務宣導費用【註】	2,190,685	1,433,585	1,284,476	962,316	5,871,062
	宣導會場次	27場次	12場次	16場次	12場次	67場次
	業務說明會	27場次	12場次	16場次	12場次	67場次
	校園深耕勞動保障說明會	95場次	90場次	76場次	35場次	296場次
	宣導會人數	3,898人次	1,992人次	2,267人次	1,656人次	9,813人次
業務說明會	3,898人次	1,992人次	2,267人次	1,656人次	9,813人次	
校園深耕勞動保障說明會	7,193人次	7,081人次	4,590人次	1,863人次	20,727人次	

註：106至109年勞保局辦理各項業務(含勞保、就保、勞退等)宣導預算，分別為12,459千元、9,281千元、9,767千元、8,302千元。

資料來源：本院整理自勞動部查復資料。

附表二、歷年新制勞退提繳人數－按提繳身分別

單位：人

年底	總計				強制對象			自願對象					
					適用勞基法之勞工/雇主提繳者			受委任工作者、不適用勞基法之勞工			實際從事勞動之雇主	自營業者	
	【A=D+F+J+K】	【B=D+G+H】	【C=E+H+J+K】	【C】÷【A】	【D】	【E】	【E】÷【D】	【F=G+H+I】	【G】	【H】	【I】	【J】	【K】
94	3,923,796	3,897,829	360,592	9.19%	3,886,603	324,026	8.34%	17,738	627	10,599	6,512	19,455	-
95	4,291,152	4,265,023	305,567	7.12%	4,214,636	262,749	6.23%	55,121	33,698	16,689	4,734	21,395	-
96	4,506,601	4,480,007	282,114	6.26%	4,420,636	239,007	5.41%	63,807	42,858	16,513	4,436	22,158	-
97	4,573,412	4,546,343	272,354	5.96%	4,510,275	234,224	5.19%	40,155	25,007	11,061	4,087	22,982	-
98	4,737,178	4,709,595	271,801	5.74%	4,664,142	233,133	5.00%	49,486	34,368	11,085	4,033	23,550	-
99	5,196,134	5,166,068	318,684	6.13%	5,125,974	282,939	5.52%	44,192	34,415	5,679	4,098	25,968	-
100	5,482,848	5,449,754	342,363	6.24%	5,405,445	303,215	5.61%	49,328	38,255	6,054	5,019	28,075	-
101	5,641,538	5,606,266	336,891	5.97%	5,547,147	293,797	5.30%	64,976	51,297	7,822	5,857	29,415	-
102	5,798,851	5,762,868	340,541	5.87%	5,697,166	296,718	5.21%	71,603	57,862	7	5,901	30,082	-
103	6,020,787	5,984,369	352,648	5.86%	5,921,277	311,015	5.25%	67,550	57,877	5,215	4,458	31,640	320
104	6,221,337	6,182,499	383,495	6.16%	6,117,858	339,495	5.55%	69,031	59,479	5,162	4,390	33,696	752
105	6,395,674	6,354,795	402,856	6.30%	6,290,467	357,111	5.68%	68,854	59,462	4,866	4,526	35,266	1,087
106	6,586,389	6,543,263	429,810	6.53%	6,471,369	381,362	5.89%	76,574	66,572	5,322	4,680	36,823	1,623
107	6,777,903	6,730,984	520,326	7.68%	6,631,019	443,454	6.69%	105,092	70,012	29,953	5,127	39,099	2,693
108	6,966,983	6,915,819	610,793	8.77%	6,805,216	524,512	7.71%	115,956	75,486	35,117	5,353	41,866	3,945
109	7,084,436	7,027,634	714,349	10.08%	6,914,765	620,216	8.97%	118,808	75,538	37,331	5,939	44,698	6,165

註：自營業者自103年1月17日起納入新制勞退自願提繳對象。

資料來源：本院整理自勞動部查復資料。

附表三、近10年勞退自提人數占全體提繳人數比率及成長情形－按月提繳工資級距組別

單位：人、%

月提繳工資級距組別		100年	101年	102年	103年	104年	105年	106年	107年	108年	109年
7,500元以下	全體	68,269	70,796	71,334	77,074	84,658	82,120	90,985	103,071	107,250	108,023
	自提	1,317	772	665	633	842	668	679	734	847	1,075
	自提比率	1.93	1.09	0.93	0.82	0.99	0.81	0.75	0.71	0.79	1.00
	成長率	-	-41.38	-13.86	-4.81	33.02	-20.67	1.65	8.10	15.40	26.92
7,501~13,500元	全體	163,128	172,803	180,679	189,159	210,161	227,217	246,160	265,686	282,188	293,058
	自提	1,879	1,866	1,801	1,638	1,810	1,896	2,164	2,388	2,858	3,531
	自提比率	1.15	1.08	1.00	0.87	0.86	0.83	0.88	0.90	1.01	1.20
	成長率	-	-0.69	-3.48	-9.05	10.50	4.75	14.14	10.35	19.68	23.55
13,501~22,800元	全體	1,926,052	1,868,337	1,809,522	1,769,360	1,690,375	1,625,689	1,539,248	1,412,198	1,313,705	1,276,567
	自提	24,290	21,885	20,480	19,058	18,576	17,781	17,281	18,216	26,583	31,284
	自提比率	1.26	1.17	1.13	1.08	1.10	1.09	1.12	1.29	2.02	2.45
	成長率	-	-9.90	-6.42	-6.94	-2.53	-4.28	-2.81	5.41	45.93	17.68
22,801~28,800元	全體	831,811	877,290	911,866	964,601	1,009,978	1,046,684	1,102,748	1,148,154	1,162,375	1,142,802
	自提	25,611	23,396	22,438	22,891	24,537	24,986	26,133	32,324	31,538	39,893
	自提比率	3.08	2.67	2.46	2.37	2.43	2.39	2.37	2.82	2.71	3.49
	成長率	-	-8.65	-4.09	2.02	7.19	1.83	4.59	23.69	-2.43	26.49
28,801~36,300元	全體	831,900	878,012	927,655	973,099	1,031,157	1,071,788	1,126,042	1,187,124	1,266,560	1,313,750
	自提	46,626	44,296	43,641	44,942	48,192	49,357	51,295	71,593	85,339	100,766
	自提比率	5.60	5.05	4.70	4.62	4.67	4.61	4.56	6.03	6.74	7.67
	成長率	-	-5.00	-1.48	2.98	7.23	2.42	3.93	39.57	19.20	18.08
36,301~45,800元	全體	771,270	806,925	851,619	902,965	954,260	1,007,003	1,051,271	1,105,984	1,163,578	1,211,134
	自提	68,619	67,234	67,434	70,175	76,708	80,519	85,691	102,395	120,517	143,406
	自提比率	8.90	8.33	7.92	7.77	8.04	8.00	8.15	9.26	10.36	11.84
	成長率	-	-2.02	0.30	4.06	9.31	4.97	6.42	19.49	17.70	18.99
45,801~57,800元	全體	392,376	424,365	457,586	496,509	530,993	565,041	598,680	646,370	683,756	704,111
	自提	46,920	46,143	46,525	47,717	53,746	56,346	60,576	75,121	89,029	105,435
	自提比率	11.96	10.87	10.17	9.61	10.12	9.97	10.12	11.62	13.02	14.97
	成長率	-	-1.66	0.83	2.56	12.63	4.84	7.51	24.01	18.51	18.43



月提繳工資級距組別		100年	101年	102年	103年	104年	105年	106年	107年	108年	109年
57,801~72,800元	全體	231,234	252,400	277,098	302,956	329,351	356,889	383,725	415,436	442,231	458,985
	自提	42,847	43,292	45,713	47,150	51,940	55,213	59,223	69,485	80,126	91,708
	自提比率	18.53	17.15	16.50	15.56	15.77	15.47	15.43	16.73	18.12	19.98
	成長率	-	1.04	5.59	3.14	10.16	6.30	7.26	17.33	15.31	14.45
72,801~87,600元	全體	111,420	121,642	130,655	143,674	155,925	169,702	183,695	200,584	214,799	224,492
	自提	32,084	33,284	34,017	35,534	36,932	38,508	41,451	47,205	52,185	58,822
	自提比率	28.80	27.36	26.04	24.73	23.69	22.69	22.57	23.53	24.29	26.20
	成長率	-	3.74	2.20	4.46	3.93	4.27	7.64	13.88	10.55	12.72
87,601~110,100元	全體	73,583	79,316	85,464	94,508	105,418	115,111	125,265	138,776	151,527	159,787
	自提	21,907	22,479	23,606	25,287	28,426	31,385	34,407	40,475	45,318	51,161
	自提比率	29.77	28.34	27.62	26.76	26.97	27.26	27.47	29.17	29.91	32.02
	成長率	-	2.61	5.01	7.12	12.41	10.41	9.63	17.64	11.97	12.89
110,101元以上	全體	81,805	89,652	95,373	106,882	119,061	128,430	138,570	154,520	179,014	191,727
	自提	30,263	32,244	34,221	37,623	41,786	46,197	50,910	60,390	76,453	87,268
	自提比率	36.99	35.97	35.88	35.20	35.10	35.97	36.74	39.08	42.71	45.52
	成長率	-	6.55	6.13	9.94	11.07	10.56	10.20	18.62	26.60	14.15
總計	全體	5,482,848	5,641,538	5,798,851	6,020,787	6,221,337	6,395,674	6,586,389	6,777,903	6,966,983	7,084,436
	自提	342,363	336,891	340,541	352,648	383,495	402,856	429,810	520,326	610,793	714,349
	自提比率	6.24	5.97	5.87	5.86	6.16	6.30	6.53	7.68	8.77	10.08
	成長率	-	-1.60	1.08	3.56	8.75	5.05	6.69	21.06	17.39	16.95

註：勞工退休金提繳工資級距統計，108年起第3組及第4組因分級表修正而有變動。

資料來源：本院整理自勞動部查復資料。

附表四、歷年新制勞退個人提繳之人數－按提繳工資級距組別

單位：人

年底	7,500元 以下	7,501~ 13,500元	13,501~ 22,800元	22,801~ 28,800元	28,801~ 36,300元	36,301~ 45,800元	45,801~ 57,800元	57,801~ 72,800元	72,801~ 87,600元	87,601~ 110,100元	110,101元 以上	合計
94	2,789	4,828	48,767	44,605	63,674	77,644	42,814	28,938	16,575	12,759	17,199	360,592
95	1,883	3,104	38,566	34,281	50,037	64,517	38,148	27,674	17,960	12,404	16,993	305,567
96	1,152	2,683	31,525	28,527	43,206	58,949	36,257	28,659	18,781	13,334	19,041	282,114
97	1,369	2,127	27,675	25,395	41,448	56,452	34,825	29,273	20,676	13,878	19,236	272,354
98	1,032	2,205	25,559	24,428	40,886	57,058	35,052	30,345	21,436	14,122	19,678	271,801
99	612	1,897	25,437	24,589	43,900	63,634	44,810	41,000	28,341	19,018	25,446	318,684
100	1,317	1,879	24,290	25,611	46,626	68,619	46,920	42,847	32,084	21,907	30,263	342,363
101	772	1,866	21,885	23,396	44,296	67,234	46,143	43,292	33,284	22,479	32,244	336,891
102	665	1,801	20,480	22,438	43,641	67,434	46,525	45,713	34,017	23,606	34,221	340,541
103	633	1,638	19,058	22,891	44,942	70,175	47,717	47,150	35,534	25,287	37,623	352,648
104	842	1,810	18,576	24,537	48,192	76,708	53,746	51,940	36,932	28,426	41,786	383,495
105	668	1,896	17,781	24,986	49,357	80,519	56,346	55,213	38,508	31,385	46,197	402,856
106	679	2,164	17,281	26,133	51,295	85,691	60,576	59,223	41,451	34,407	50,910	429,810
107	734	2,388	18,216	32,324	71,593	102,395	75,121	69,485	47,205	40,475	60,390	520,326
108	847	2,858	26,583	31,538	85,339	120,517	89,029	80,126	52,185	45,318	76,453	610,793
109	1,075	3,531	31,284	39,893	100,766	143,406	105,435	91,708	58,822	51,161	87,268	714,349

註：勞工退休金提繳工資級距統計，108年起第3組及第4組因分級表修正而有變動。

資料來源：本院整理自勞動部查復資料。

附表五、歷年新制勞退雇主、個人之平均提繳工資－按提繳身分別

單位：元

年底	總計			強制對象			自願對象					
				適用勞基法之勞工 /雇主提繳者		平均提繳工資 差距	受委任工作者、不適用勞基法之勞工			實際從事勞 動之雇主	自營作業 者	
	雇主 提繳者	個人 提繳者	個人提繳者	僅雇主提繳 者	雇主及個人 皆提繳者		僅個人提繳 者	個人提繳者	個人提繳者			
	【A=D+F+J+K】	【B=D+G+H】				【C=E+H+I+J+K】				【D】	【E】	【E-D】
94	30,447	30,252	45,059	30,172	43,584	13,412	71,833	34,993	60,604	89,134	49,650	-
95	30,352	30,184	47,666	30,134	46,747	16,613	41,773	25,977	48,736	95,998	47,701	-
96	30,970	30,819	50,416	30,772	49,859	19,087	39,322	27,708	49,982	96,168	47,455	-
97	31,763	31,622	52,554	31,544	51,739	20,195	53,680	32,775	63,736	100,572	47,234	-
98	31,776	31,632	53,472	31,565	52,790	21,225	45,065	30,837	62,216	102,052	47,859	-
99	32,322	32,181	55,921	32,144	55,637	23,493	42,994	31,303	64,456	104,623	48,980	-
100	33,179	33,033	57,910	32,996	57,734	24,738	45,529	33,055	67,042	108,538	49,349	-
101	33,977	33,819	59,062	33,783	59,041	25,258	44,595	33,330	61,754	100,747	50,092	-
102	34,736	34,579	60,675	34,551	60,751	26,200	43,410	33,492	61,783	103,398	51,260	-
103	35,386	35,229	61,600	35,207	61,730	26,523	43,439	33,992	62,092	106,311	52,041	37,763
104	36,127	35,974	62,013	35,963	62,034	26,071	43,306	33,993	68,965	124,855	52,734	34,633
105	36,825	36,671	62,954	36,667	63,084	26,417	43,302	34,146	69,484	125,979	53,424	33,070
106	37,585	37,429	63,810	37,435	64,013	26,578	42,923	34,064	68,772	125,876	54,287	33,886
107	38,447	38,288	64,274	38,303	64,824	26,521	42,528	34,084	53,406	126,341	55,037	35,569
108	39,370	39,207	63,500	39,225	64,958	25,733	42,429	34,571	44,710	127,041	55,762	36,457
109	40,250	40,080	63,232	40,112	64,541	24,429	42,566	34,530	44,631	127,770	56,159	37,854

註：自營作業者自103年1月17日起納入新制勞退自願提繳對象。

資料來源：本院整理自勞動部查復資料。

附表六、109年底新制勞退金提繳之人數-按提繳工資級距組別

組別	提繳工資級距別	總提繳人數 (人) 【A】	自願提繳者 (人) 【B】	人數提繳率 (%) 【B÷A】	一組 占比 (%) 【B÷C】	二組 占比 (%)	三組 占比 (%)	四組 占比 (%)	五組 占比 (%)
第1組	7,500 元以下	108,023	1,075	1.00	0.15	0.64	1.41	10.61	24.71
第2組	7,501~13,500 元	293,058	3,531	1.20	0.49				
第3組	13,501~23,100 元	137,941	5,490	3.98	0.77	9.97	43.38	48.94	20.08
第4組	23,101~28,800 元	2,281,428	65,687	2.88	9.20				
第5組	28,801~36,300 元	1,313,750	100,766	7.67	14.11	34.18	27.60	40.45	55.21
第6組	36,301~45,800 元	1,211,134	143,406	11.84	20.08				
第7組	45,801~57,800 元	704,111	105,435	14.97	14.76	21.07	27.61	27.61	19.38
第8組	57,801~72,800 元	458,985	91,708	19.98	12.84				
第9組	72,801~87,600 元	224,492	58,822	26.20	8.23	19.38	27.61	27.61	19.38
第10組	87,601~110,100 元	159,787	51,161	32.02	7.16				
第11組	110,101 元以上	191,727	87,268	45.52	12.22				
總計		7,084,436	714,349 【C】	10.08					
平均提繳工資(元)		40,250	63,232						

資料來源：本院整理自勞動部查復資料。

附表七、近10年勞退自提人數占全體提繳人數比率及成長情形－按年齡組別

單位：人、%

年齡組別		100年	101年	102年	103年	104年	105年	106年	107年	108年	109年
未滿15歲	全體	1	10	2	9	5	4	7	5	6	3
	自提	0	0	0	0	0	0	0	0	0	0
	自提比率	-	-	-	-	-	-	-	-	-	-
	成長率	-	-	-	-	-	-	-	-	-	-
15~19歲	全體	120,691	119,861	122,384	124,977	129,755	125,714	120,948	126,167	123,173	104,317
	自提	785	491	456	417	522	519	529	654	765	752
	自提比率	0.65	0.41	0.37	0.33	0.40	0.41	0.44	0.52	0.62	0.72
	成長率	-	-37.45	-7.13	-8.55	25.18	-0.57	1.93	23.63	16.97	-1.70
20~24歲	全體	522,403	541,872	540,832	571,685	581,238	598,297	623,255	620,328	613,342	599,778
	自提	7,997	6,640	6,276	7,151	7,639	7,861	8,246	11,101	13,218	15,069
	自提比率	1.53	1.23	1.16	1.25	1.31	1.31	1.32	1.79	2.16	2.51
	成長率	-	-16.97	-5.48	13.94	6.82	2.91	4.90	34.62	19.07	14.00
25~29歲	全體	1,020,532	973,992	954,313	938,139	938,599	951,674	960,211	954,721	979,537	979,502
	自提	31,064	25,025	22,840	22,238	22,856	23,437	24,263	31,550	39,605	47,377
	自提比率	3.04	2.57	2.39	2.37	2.44	2.46	2.53	3.30	4.04	4.84
	成長率	-	-19.44	-8.73	-2.64	2.78	2.54	3.52	30.03	25.53	19.62
30~34歲	全體	1,101,654	1,127,717	1,124,825	1,116,552	1,088,981	1,031,570	987,889	977,925	958,569	961,378
	自提	52,432	45,849	41,430	39,314	38,487	36,291	34,897	43,569	50,883	59,314
	自提比率	4.76	4.07	3.68	3.52	3.53	3.52	3.53	4.46	5.31	6.17
	成長率	-	-12.56	-9.64	-5.11	-2.10	-5.71	-3.84	24.85	16.79	16.57
35~39歲	全體	846,026	893,412	945,878	1,009,755	1,059,600	1,081,229	1,113,757	1,124,650	1,118,241	1,092,650
	自提	59,092	57,251	56,783	58,059	60,167	58,889	59,923	70,020	78,356	88,075
	自提比率	6.98	6.41	6.00	5.75	5.68	5.45	5.38	6.23	7.01	8.06
	成長率	-	-3.12	-0.82	2.25	3.63	-2.12	1.76	16.85	11.91	12.40
40~44歲	全體	654,157	687,679	713,105	747,485	782,258	846,191	897,884	958,969	1,024,143	1,073,397
	自提	54,251	55,681	57,280	59,753	65,281	70,785	75,886	91,067	106,407	123,048

年齡組別		100年	101年	102年	103年	104年	105年	106年	107年	108年	109年
	自提比率	8.29	8.10	8.03	7.99	8.35	8.37	8.45	9.50	10.39	11.46
	成長率	-	2.64	2.87	4.32	9.25	8.43	7.21	20.01	16.84	15.64
45~49歲	全體	517,457	538,732	563,414	593,188	629,108	660,989	696,723	727,674	760,110	789,679
	自提	47,569	49,211	51,275	54,095	61,262	66,709	74,191	89,435	104,830	122,719
	自提比率	9.19	9.13	9.10	9.12	9.74	10.09	10.65	12.29	13.79	15.54
	成長率	-	3.45	4.19	5.50	13.25	8.89	11.22	20.55	17.21	17.06
50~54歲	全體	360,728	386,052	416,254	446,615	479,809	512,191	535,145	564,290	593,822	621,859
	自提	40,040	41,900	44,166	46,939	53,892	58,509	63,805	77,702	92,431	110,822
	自提比率	11.10	10.85	10.61	10.51	11.23	11.42	11.92	13.77	15.57	17.82
	成長率	-	4.65	5.41	6.28	14.81	8.57	9.05	21.78	18.96	19.90
55~59歲	全體	222,625	237,077	260,435	285,737	313,500	338,946	370,069	402,745	435,883	461,589
	自提	33,066	35,209	37,498	39,203	43,373	46,056	50,526	60,973	72,648	86,918
	自提比率	14.85	14.85	14.40	13.72	13.84	13.59	13.65	15.14	16.67	18.83
	成長率	-	6.48	6.50	4.55	10.64	6.19	9.71	20.68	19.15	19.64
60~64歲	全體	90,716	104,948	121,913	141,229	162,708	180,454	196,941	220,348	241,695	262,152
	自提	14,336	17,666	20,173	22,506	26,378	29,370	32,053	37,428	42,869	49,156
	自提比率	15.80	16.83	16.55	15.94	16.21	16.28	16.28	16.99	17.74	18.75
	成長率	-	23.23	14.19	11.56	17.20	11.34	9.14	16.77	14.54	14.67
65歲以上	全體	25,858	30,186	35,496	45,416	55,776	68,415	83,560	100,081	118,462	138,132
	自提	1,731	1,968	2,364	2,973	3,638	4,430	5,491	6,827	8,781	11,099
	自提比率	6.69	6.52	6.66	6.55	6.52	6.48	6.57	6.82	7.41	8.04
	成長率	-	13.69	20.12	25.76	22.37	21.77	23.95	24.33	28.62	26.40
總計	全體	5,482,848	5,641,538	5,798,851	6,020,787	6,221,337	6,395,674	6,586,389	6,777,903	6,966,983	7,084,436
	自提	342,363	336,891	340,541	352,648	383,495	402,856	429,810	520,326	610,793	714,349
	自提比率	6.24	5.97	5.87	5.86	6.16	6.30	6.53	7.68	8.77	10.08
	成長率	-	-1.60	1.08	3.56	8.75	5.05	6.69	21.06	17.39	16.95

資料來源：本院整理自勞動部查復資料。

附表八、109年底新制勞退提繳人數-按提繳身分別、年齡組別

單位：人

年齡組別	總計				強制對象			自願對象						
					適用勞基法之勞工/ 雇主提繳者			受委任工作者、 不適用勞基法之勞工			實際從事勞 動之雇主		自營作業 者	
	雇主 提繳者	個人 提繳者	參加自提 之比率 【C】÷【A】	個人 提繳者	參加自提 之比率 【E】÷【D】	僅雇主 提繳者	雇主及 個人皆 提繳者	僅個人提繳 者	個人 提繳者	個人 提繳者				
	【A-D+F+J+K】	【B-D+G+H】	【C-E+H+I+J+K】	【D】	【E】	【E】÷【D】	【F-G+H+I】	【G】	【H】	【I】	【J】	【K】		
未滿15歲	3	3	-	-	3	-	-	-	-	-	-	-	-	-
15至19歲	104,317	104,303	752	0.72%	103,739	730	<b>0.70%</b>	566	556	8	2	-	12	
20至24歲	599,778	599,580	15,069	2.51%	594,424	13,645	<b>2.30%</b>	5,165	3,930	1,226	9	97	92	
25至29歲	979,502	978,559	47,377	4.84%	962,754	41,429	<b>4.30%</b>	15,841	10,800	5,005	36	656	251	
30至34歲	961,378	958,938	59,314	6.17%	942,670	51,773	<b>5.49%</b>	16,693	11,167	5,101	425	1,672	343	
35至39歲	1,092,650	1,087,964	88,075	8.06%	1,071,141	77,886	<b>7.27%</b>	17,591	11,320	5,503	768	3,315	603	
40至44歲	1,073,397	1,066,010	123,048	11.46%	1,050,131	110,555	<b>10.53%</b>	16,786	10,773	5,106	907	5,630	850	
45至49歲	789,679	780,268	122,719	15.54%	766,968	108,883	<b>14.20%</b>	14,090	8,875	4,425	790	7,603	1,018	
50至54歲	621,859	610,452	110,822	17.82%	598,306	94,875	<b>15.86%</b>	13,008	7,606	4,540	862	9,307	1,238	
55至59歲	461,589	450,447	86,918	18.83%	440,898	71,771	<b>16.28%</b>	10,525	5,544	4,005	976	8,970	1,196	
60至64歲	262,152	256,168	49,156	18.75%	250,972	41,058	<b>16.36%</b>	5,917	3,082	2,114	721	4,846	417	
65歲以上	138,132	134,942	11,099	8.04%	132,759	7,611	<b>5.73%</b>	2,626	1,885	298	443	2,602	145	
總計	7,084,436	7,027,634	714,349	10.08%	6,914,765	620,216	<b>8.97%</b>	118,808	75,538	37,331	5,939	44,698	6,165	

資料來源：本院整理自勞動部查復資料。

附表九、近10年勞退自提人數占全體提繳人數比率及成長情形—按公部門與非公部門別

單位：人、%

部門別		100年	101年	102年	103年	104年	105年	106年	107年	108年	109年
公部門 (註)	全體	50,000	49,783	50,300	50,754	53,699	55,960	59,333	81,355	90,401	96,786
	自提	9,321	9,162	9,183	9,479	9,997	10,470	11,196	31,939	37,513	41,961
	自提比率	18.64	18.40	18.26	18.68	18.62	18.71	18.87	39.26	41.50	43.35
	成長率	-	-1.71	0.23	3.22	5.46	4.73	6.93	185.27	17.45	11.86
非公部門	全體	5,432,848	5,591,755	5,748,551	5,970,033	6,167,638	6,339,714	6,527,056	6,696,548	6,876,582	6,987,650
	自提	333,042	327,729	331,358	343,169	373,498	392,386	418,614	488,387	573,280	672,388
	自提比率	6.13	5.86	5.76	5.75	6.06	6.19	6.41	7.29	8.34	9.62
	成長率	-	-1.60	1.11	3.56	8.84	5.06	6.68	16.67	17.38	17.29
總計	全體	5,482,848	5,641,538	5,798,851	6,020,787	6,221,337	6,395,674	6,586,389	6,777,903	6,966,983	7,084,436
	自提	342,363	336,891	340,541	352,648	383,495	402,856	429,810	520,326	610,793	714,349
	自提比率	6.24	5.97	5.87	5.86	6.16	6.30	6.53	7.68	8.77	10.08
	成長率	-	-1.60	1.08	3.56	8.75	5.05	6.69	21.06	17.39	16.95

註：所稱公部門，係按行政院主計總處「行業標準分類」(第10次修訂)「公共行政及國防；強制性社會安全」之定義。

資料來源：本院整理自勞動部查復資料。



附表十、Employee contribution bands by industry and DC pensions- For all employee jobs<sup>a</sup>:  
United Kingdom, 2020

thousand

Description	Jobs <sup>b</sup>							
	Zero	Under 2%	2% to 3%	3% to 4%	4% to 5%	5% to 6%	6% to 7%	7% and over
All employees	202	307	973	1,911	1,889	907	244	620
Agriculture, forestry and fishing	x	x	8	23	23	x	x	x
Mining and quarrying	-	-	x	x	x	x	x	x
Manufacturing	15	19	115	252	253	126	51	92
Electricity, gas, steam and air conditioning supply	x	x	6	11	12	11	x	x
Water supply; sewerage, waste management and remediation activities	x	x	8	16	11	10	x	x
Construction	9	11	45	102	103	45	7	17
Wholesale and retail trade; repair of motor vehicles and motorcycles	27	71	218	402	381	119	28	66
Transportation and storage	8	6	40	93	89	95	13	16
Accommodation and food service activities	x	29	51	81	104	37	x	7
Information and communication	12	x	29	99	119	70	20	36
Financial and insurance activities	55	29	87	117	73	69	21	64
Real estate activities	x	x	20	44	41	11	x	9
Professional, scientific and technical activities	19	21	66	156	166	75	20	50
Administrative and support service activities	14	24	71	139	147	50	7	13
Public administration and defence; compulsory social security	x	x	-	x	x	17	16	7
Education	x	8	23	51	57	60	31	55
Human health and social work activities	11	51	138	224	210	81	11	160
Arts, entertainment and recreation	x	9	20	46	46	9	x	x
Other service activities	10	7	21	43	44	13	x	11
All public sector	x	x	19	31	33	97	48	190
All private sector	183	276	881	1,750	1,723	760	180	387

a. Annual Survey of Hours and Earnings (ASHE) covers employee jobs in the United Kingdom. It does not cover the self-employed, nor does it cover employees not paid during the reference period. Employees on adult rates whose pay for the survey pay-period was not affected by absence. Estimates for 2020 include employees who have been furloughed under the Coronavirus Job Retention Scheme (CJRS).

b. Job counts are for indicative purposes only and should not be considered an accurate estimate of the number of employee jobs. The quality of an estimate is measured by its coefficient of variation (CV), which is the ratio of the standard error of an estimate to the estimate, expressed as a percentage. Estimates with a CV greater than 20% ( $x = CV > 20\%$ ) are considered unreliable for practical purposes.

Source: ASHE, Office for National Statistics.

附表十一、DC Pensions by age group and gross weekly earnings bands - For all employee jobs<sup>a</sup>: United Kingdom, 2020

thousand

Description	Jobs <sup>b</sup>	Description	Jobs <sup>b</sup>	Description	Jobs <sup>b</sup>
All employees	8,096	16 - 21	158	22 - 29	1,629
Less than £100	159	Less than £100	20	Less than £100	34
£100 - £200	639	£100 - £200	28	£100 - £200	129
£200 - £300	1,002	£200 - £300	29	£200 - £300	221
£300 - £400	1,389	£300 - £400	44	£300 - £400	366
£400 - £500	1,267	£400 - £500	19	£400 - £500	325
£500 - £600	994	£500 - £600	x	£500 - £600	213
£600 and over	2,645	£600 and over	10	£600 and over	343
30 - 39	2,184	40 - 49	1,868	50 - 54	879
Less than £100	32	Less than £100	28	Less than £100	12
£100 - £200	166	£100 - £200	121	£100 - £200	60
£200 - £300	231	£200 - £300	215	£200 - £300	97
£300 - £400	321	£300 - £400	274	£300 - £400	142
£400 - £500	338	£400 - £500	256	£400 - £500	125
£500 - £600	286	£500 - £600	225	£500 - £600	109
£600 and over	810	£600 and over	748	£600 and over	335
55 - 59	784	60 - 64	482	65 and over	113
Less than £100	16	Less than £100	13	Less than £100	5
£100 - £200	66	£100 - £200	55	£100 - £200	15
£200 - £300	111	£200 - £300	79	£200 - £300	19
£300 - £400	131	£300 - £400	90	£300 - £400	22
£400 - £500	112	£400 - £500	75	£400 - £500	17
£500 - £600	95	£500 - £600	50	£500 - £600	9
£600 and over	253	£600 and over	121	£600 and over	25

a. ASHE covers employee jobs in the United Kingdom. It does not cover the self-employed, nor does it cover employees not paid during the reference period. Employees on adult rates whose pay for the survey pay-period was not affected by absence. Estimates for 2020 include employees who have been furloughed under the CJRS.

b. Job counts are for indicative purposes only and should not be considered an accurate estimate of the number of employee jobs.

The quality of an estimate is measured by its coefficient of variation (CV), which is the ratio of the standard error of an estimate to the estimate, expressed as a percentage. Estimates with a CV greater than 20% ( $x = CV > 20\%$ ) are considered unreliable for practical purposes.

Source: ASHE, Office for National Statistics.

附表十二、Employee contribution bands by DC pensions and age group - For all employee jobs<sup>a</sup>:  
United Kingdom, 2020

thousand

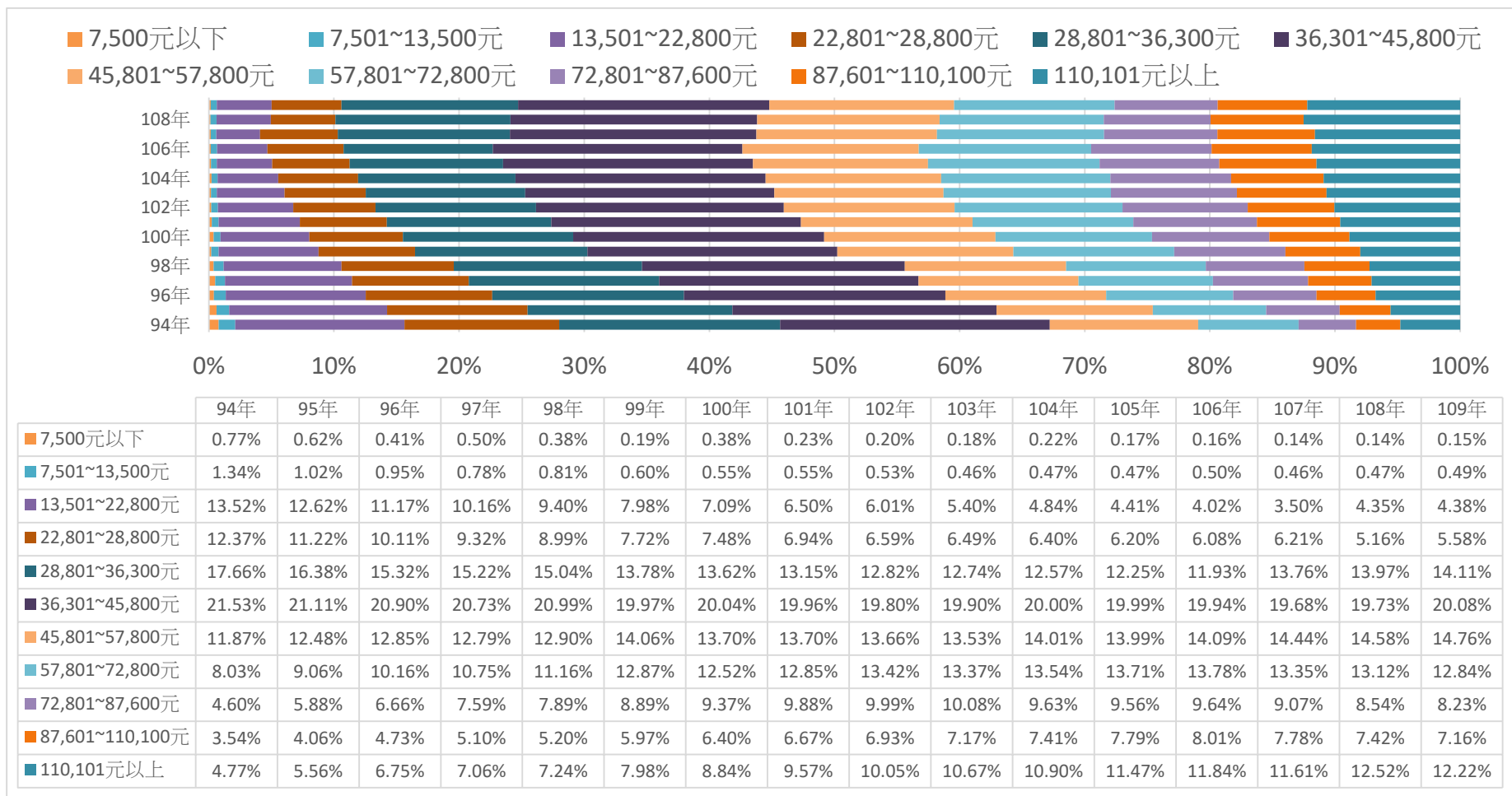
Description	Jobs <sup>b</sup>							
	Zero	Under 2%	2% to 3%	3% to 4%	4% to 5%	5% to 6%	6% to 7%	7% and over
All employees	202	307	973	1,911	1,889	907	244	620
<b>16 - 21</b>	x	x	<b>11</b>	<b>28</b>	<b>23</b>	<b>13</b>	x	x
<b>22 - 29</b>	<b>38</b>	<b>58</b>	<b>222</b>	<b>414</b>	<b>386</b>	<b>162</b>	<b>32</b>	<b>74</b>
<b>30 - 39</b>	<b>53</b>	<b>86</b>	<b>258</b>	<b>546</b>	<b>521</b>	<b>245</b>	<b>58</b>	<b>147</b>
40 - 49	52	69	219	430	440	229	68	167
50 - 54	19	32	96	204	217	99	34	89
55 - 59	18	29	93	166	172	91	30	87
60 - 64	11	24	61	103	106	56	13	45
65 and over	x	x	12	20	23	12	x	7

a. ASHE covers employee jobs in the United Kingdom. It does not cover the self-employed, nor does it cover employees not paid during the reference period. Employees on adult rates whose pay for the survey pay-period was not affected by absence. Estimates for 2020 include employees who have been furloughed under the CJRS.

b. Job counts are for indicative purposes only and should not be considered an accurate estimate of the number of employee jobs.

The quality of an estimate is measured by its coefficient of variation (CV), which is the ratio of the standard error of an estimate to the estimate, expressed as a percentage. Estimates with a CV greater than 20% ( $x = CV > 20\%$ ) are considered unreliable for practical purposes.

Source: ASHE, Office for National Statistics.



註：勞工退休金提繳工資級距統計，108年起第3組及第4組因分級表修正而有變動。

資料來源：本院整理自勞動部查復資料。

附圖一、歷年新制勞退個人提繳者之比率分布－按提繳工資級距別