

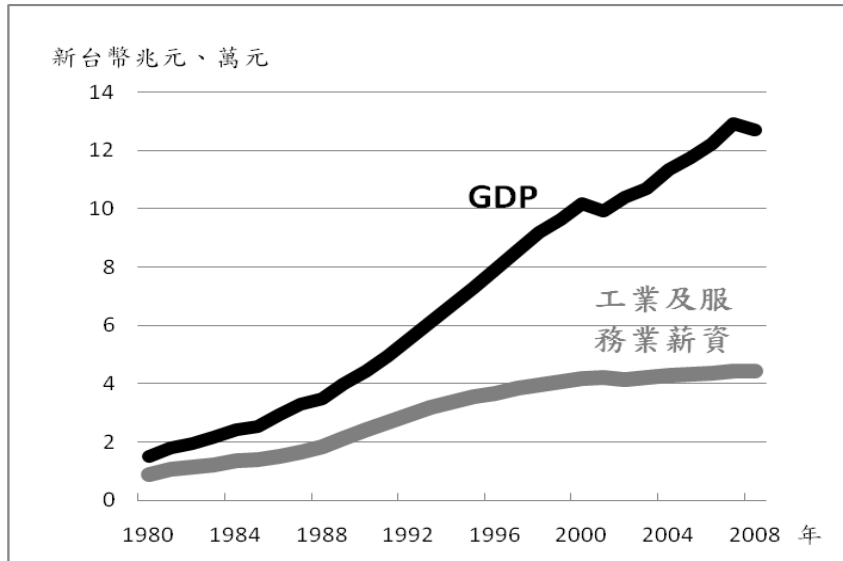
圖 表 目 錄

圖 1-1	薪資成長與 GDP 脫勾	4
圖 1-2	1999 年~2009 年薪資漲幅落後 GDP	4
主計處：	5
表 1-1	家庭所得分配狀況	5
表 1-2	經濟成長率及失業率	6
圖 1-3	歐肯係數的跨國比較	7
表 1-3	近 10 年臺灣失業情形	7
表 1-4	近 10 年臺灣貧富差距變化	8
表 1-5	31 個主要行業近 10 年薪資漲跌幅	8
表 1-6	歷年教育程度別失業率	9
表 1-7	歷年年齡組別失業率	10
行政院：	10
表 2-1	98-101 年促進就業方案預估辦理人數及經費	10
表 2-2	六大新興產業推動策略	11
表 2-3	「服務業發展方案」五大推動策略及重點措施	12
表 2-4	十大重點服務業各部會之分工	12
經建會：	13
表 3-1	近年國內生產毛額－當年價格計算分配比	13
表 3-2	就業者結構比	13
圖 3-1	歷年農業、工業與服務業產值占 GDP 之比率	14
表 3-3	各業平均薪資	14
表 3-4	農家與非農家平均每戶及每人可支配所得	15
圖 3-2	1980 年代以來我國經濟成長與失業率	15
表 3-5	經濟成長率、實質薪資上漲率與失業率變動趨勢	16
表 3-6	GDP 結構變動趨勢(所得面).....	17
表 3-7	近十年高科技產業、傳統產業主要經濟指標	17
表 3-8	近十年製造業主要經濟指標	18
表 3-9	近 10 年服務業 GDP、就業占比及平均薪資變動情況	18
表 3-10	政府近 5 年來各項促進就業方案之預算金額及辦理人數	19
表 3-11	主要國家(地區)家庭所得分配狀況	19
表 3-12	主要國家失業率之比較	20
經濟部：	21
表 4-1	我國經濟成長率、產業結構與失業率	21
表 4-2	我國三大產業就業人數與產業結構	23
表 4-3	我國三大產業受雇員工經常性平均薪資	23

表 4-4	我國各產業就業人數	23
表 4-5	我國各行業經常性平均薪資歷年統計	24
表 4-6	我國各產業產值占 GDP 比重	25
表 4-7	2005 年及 2009 年就業人口數	25
表 4-8	高科技產業產出面、所得分配、就業之成長率與變化情況	26
表 4-9	傳統產業產出面、所得分配、就業之成長率與變化情況	26
表 4-10	製造業產出面、所得分配、就業之成長率與變化情況	27
表 4-11	服務業產出面、所得分配、就業之成長率與變化情況	27
表 4-12	中小企業近 5 年之從業人口數	27
表 4-13	中小企業歷次普查之生產總額	27
表 4-14	經濟部 2004-2008 年度預算投入	28
表 4-15	經濟部近五年輔導資源經費	28
表 4-16	近 5 年中小企業處經費影響之從業人口	28
表 4-17	近 5 年經濟部資源經費新增之從業人口	29
圖 4-1	1999 年至 2008 年全部中小企業、服務業及製造業家數	29
圖 4-2	1999 年至 2008 年全部中小企業、服務業及製造業就業人數	30
圖 4-3	1999 年~2008 年各行業平均主要工作收入—按規模別	30
表 4-18	勞動供需情形（按職業分）	30
表 4-19	中小企業信保基金執行成效	31
表 4-20	基本工資調整對中小企業勞動成本上升之影響—按行業分	31
表 4-21	高科技產業及製造業產值（生產總額）及受雇員工人數統計表 ...	32
表 4-22	96~98 年四單位協助輔導廠商之研發成果與推廣方式	33
表 4-23	外銷訂單海外生產比(單位：%) - 依貨品別分	38
表 4-24	我國近 5 年出口情形	39
表 4-25	近 2 年僑外資投資概況	39
表 4-26	99 年 1-11 月僑外投資前五大業別統計表	39
表 4-27	陸資投資概況	40
表 4-28	截至 99 年 12 月陸資投資業別統計表	40
表 4-29	傳統產業、製造業、服務業及中小企業之定義	41
勞委會：	42
表 5-1	失業者—按教育程度及年齡分	42
表 5-2	失業者—按失業原因分	42
表 5-3	非典型就業者人數	43
表 5-4	非典型就業者之平均每月收入	43
表 5-5	台灣近 10 年實質經濟成長率、失業率及平均薪資	43
圖 5-1	美、日、韓受僱報酬占 GDP 之走勢	44
表 5-6	失業給付初次核付人數及失業者	44

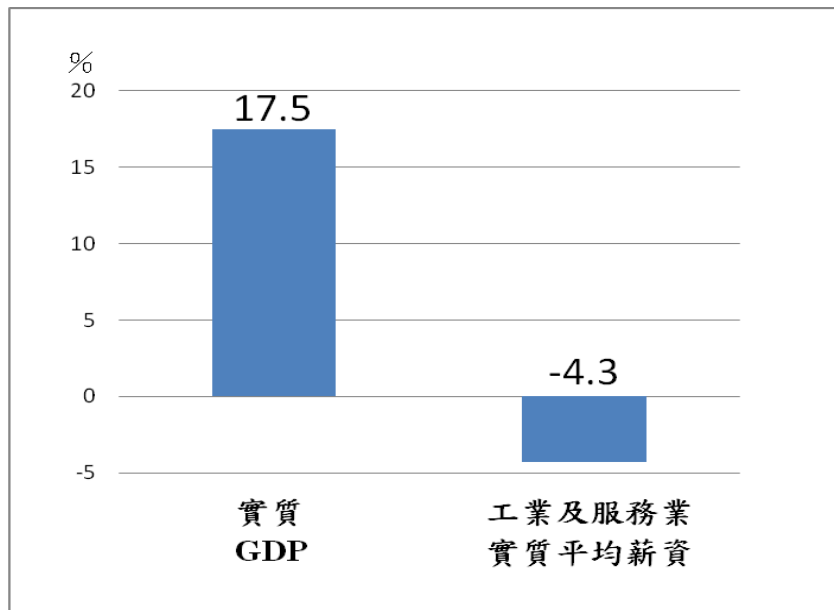
財政部：	45
表 6-1 近 10 年來高科技產業及傳統製造業依據促進產業升級條例取得之所得稅減免金額.....	45
表 6-2 促產條例主要租稅減免項目檢討修正重點表	46
表 6-3 產創條例與促產條例租稅減免比較表	47
表 6-4 公司申請促產條例租稅優惠統計表	48
表 6-5 促產條例租稅優惠之總體經濟效益	49
表 6-6 各部會依據促產條例研訂之租稅減免各相關辦法明細表	49
表 6-7 依促進產業升級條例以外之法律可獲得所得稅減免之產業及法令依據.....	50
農委會：	52
表 7-1 健康農業各項成果效益表	52
表 7-2 卓越農業各項成果效益表	53
表 7-3 樂活農業各項成果效益表	53
表 7-4 近 10 年我國休耕農地之面積、補助種類、金額及占可耕地之比重	54
觀光局：	54
表 8-1 觀光局轄管行業之就業人數及導遊、領隊人數	54
表 8-2 95 年至 99 年 8 月「獎勵觀光產業升級優惠貸款」貸放情形彙總表	55
表 8-3 旅行業從業人員背景（99 年 12 月 31 日）	55
表 8-4 觀光旅館業從業人員平均年齡及學歷背景	56
衛生署：	56
表 9-1 發展台灣智慧醫療服務 2009 年帶動相關產業之市場規模/產值統計	56
表 9-2 生物科技產業增加之就業人數及薪資水準	56
教育部：	57
表 10-1 技術校院產業研發碩士專班 93 至 99 年核定辦理規模	57
表 10-2 95-98 學年度產學攜手合作專班辦理規模	58
表 10-3 建教合作班 89 至 97 學年度辦理規模	58
表 10-4 94 至 98 學年度一年級招生情形	58
表 10-5 99 年度雙軌訓練旗艦計畫辦理情形彙整表	58
表 10-6 教育部 97-98 年短期促進就業措施計畫及經費執行數	59
表 10-7 教育部 99 年短期促進就業措施計畫及經費執行數	59
表 10-8 94、95、96 學年度餐飲觀光類畢業後一年大專、碩士、博士學用配合度調查結果.....	59

圖 1-1 薪資成長與 GDP 脫勾



資料來源：依主計處網站公布資料整理

圖 1-2 1999 年~2009 年薪資漲幅落後 GDP



註：1. 2009 年平均薪資為前資料 3 季資料；2. 實質 GDP 與實質薪資為名目數字經物價調整後所得，排除物價影響，更能反映現實。

資料來源：商業週刊依主計處資料整理, NO. 1158, 99/2。

主計處：

表 1-1 家庭所得分配狀況

年別	中華民國		美國		日本	南韓 (a, 都市)		南韓 (b, 全體家庭)	
	五等分位 差距倍數 (倍)	吉尼 係數	五等分位 差距倍數 (倍)	吉尼 係數	五等分位 差距倍數 (倍)	五等分位 差距倍數 (倍)	吉尼 係數	五等分位 差距倍數 (倍)	吉尼 係數
80	4.97	0.308	-	-	4.71	3.72	0.26	-	-
81	5.24	0.312	-	-	4.64	3.63	0.25	-	-
82	5.43	0.315	9.10	0.40	4.63	3.99	0.26	-	-
83	5.38	0.318	8.61	0.36	4.62	3.82	0.26	-	-
84	5.34	0.317	8.48	0.36	4.72	3.94	0.26	-	-
85	5.38	0.317	8.75	0.37	4.76	3.99	0.26	-	-
86	5.41	0.320	9.50	0.38	4.78	3.94	0.26	-	-
87	5.51	0.324	9.70	0.38	4.62	4.72	0.29	-	-
88	5.50	0.325	9.89	0.41	4.85	4.88	0.29	-	-
89	5.55	0.326	10.15	0.41	4.74	4.19	0.27	-	-
90	6.39	0.350	10.44	0.41	4.68	4.51	0.29	-	-
91	6.16	0.345	9.73	0.40	6.36	4.50	0.28	-	-
92	6.07	0.343	9.40	0.39	6.11	4.24	0.27	-	-
93	6.03	0.338	10.04	0.40	6.04	4.42	0.28	-	-
94	6.04	0.340	10.17	0.40	5.97	4.55	0.28	-	-
95	6.01	0.339	10.39	0.40	6.24	4.62	0.29	5.39	0.31
96	5.98	0.340	10.29	0.40	6.39	4.86	0.29	5.61	0.31
97	6.05	0.341	9.57	0.39	6.07	4.87	0.29	5.71	0.32
98	6.34	0.345	-	-	6.25	4.94	0.29	5.76	0.31

說明：五等分位差距倍數係最高 20% 家庭所得為最低 20% 家庭所得之倍數；吉尼係數愈大，表示所得分配不均等的程度愈高。

附註：本表之資料為各國官方發布數字，各國間所得內涵相異，不具嚴謹比較基礎，例如：我國為全體家庭之可支配所得，美國為全體家庭所得，且所得內含資本利得及非現金移轉收入；日本為年間收入(稅前之所得總額)，惟 88 年起才納入農家，91 年起再納入單人戶；南韓(a)係都市薪資家庭(不含單人戶及農家)之可支配所得，(b)為全體家庭(含單人戶及農家)可支配所得。

資料來源：美國為 Current Population Survey, 2008 Annual Social and Economic Supplement, http://www.census.gov/hhes/www/cpstables/032009/rdcall/1_001.htm；日本為家計調查；南韓為韓國社會指標報告。

表 1-2 經濟成長率及失業率

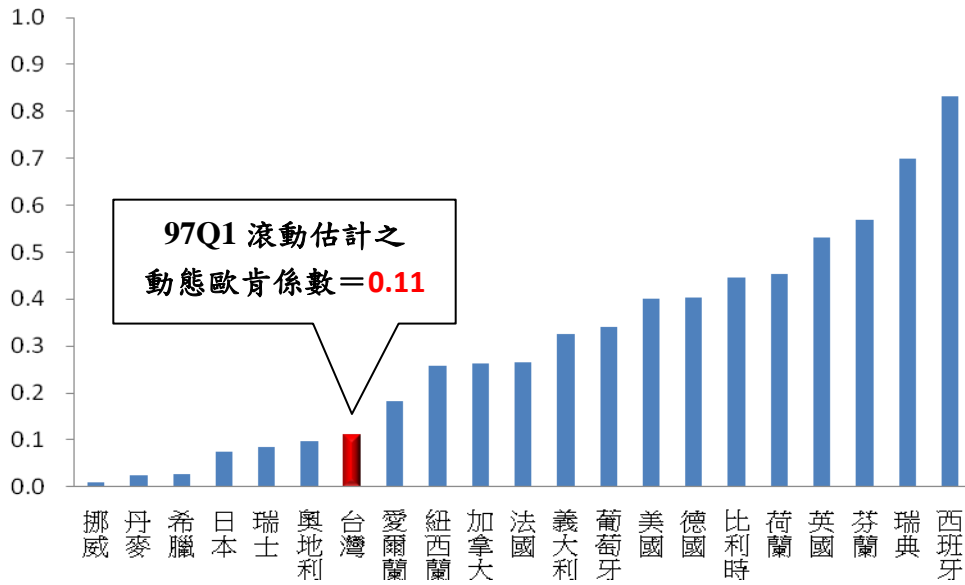
單位:%

年別	經濟成長率				失業率			
	中華民國	美國	日本	南韓	中華民國	美國	日本	南韓
80 年	7.88	-0.2	3.3	9.7	1.51	6.8	2.1	2.3
81 年	7.56	3.4	0.8	5.8	1.51	7.5	2.2	2.4
82 年	6.73	2.9	0.2	6.3	1.45	6.9	2.5	2.8
83 年	7.59	4.1	0.9	8.8	1.56	6.1	2.9	2.4
84 年	6.38	2.5	1.9	8.9	1.79	5.6	3.2	2.0
85 年	5.54	3.7	2.6	7.2	2.60	5.4	3.4	2.0
86 年	5.48	4.5	1.6	5.8	2.72	4.9	3.4	2.6
87 年	3.47	4.4	-2.0	-5.7	2.69	4.5	4.1	6.8
88 年	5.97	4.8	-0.1	10.7	2.92	4.2	4.7	6.3
89 年	5.80	4.1	2.9	8.8	2.99	4.0	4.7	4.4
90 年	-1.65	1.1	0.2	4.0	4.57	4.7	5.0	4.0
91 年	5.26	1.8	0.3	7.2	5.17	5.8	5.4	3.3
92 年	3.67	2.5	1.4	2.8	4.99	6.0	5.3	3.6
93 年	6.19	3.6	2.7	4.6	4.44	5.5	4.7	3.7
94 年	4.70	3.1	1.9	4.0	4.13	5.1	4.4	3.7
95 年	5.44	2.7	2.0	5.2	3.91	4.6	4.1	3.5
96 年	5.98	1.9	2.4	5.1	3.91	4.6	3.9	3.2
97 年	0.73	0.0	-1.2	2.3	4.14	5.8	4.0	3.2
98 年	-1.91	-2.6	-5.2	0.2	5.85	9.3	5.1	3.6
99 年	10.82 ^(p)	2.9 ^(p)	3.9 ^(p)	6.1 ^(p)	5.21	9.6	-	3.7
Q1	13.59	2.4	5.6	8.1	5.70	10.4	5.1	4.7
Q2	12.86	3.0	3.1	7.2	5.23	9.5	5.3	3.5
Q3	10.69	3.2	4.9	4.4	5.14			
Q4	6.92 ^(p)	2.8 ^(p)	2.2 ^(p)	4.8 ^(p)	4.77			

資料來源：主計處(整理自各國官方網站)

註：(p) 為初步統計值。

圖 1-3：歐肯係數的跨國比較



資料來源：行政院主計處，99年8月。

註：在本次大衰退前，我國之動態歐肯係數為0.11，與IMF對先進國家之估計結果比較，相對較小。

表 1-3 近 10 年臺灣失業情形

年 月 別	失業者 (千人)	失業率 (%)
89 年平均	293	2.99
90 年平均	450	4.57
91 年平均	515	5.17
92 年平均	503	4.99
93 年平均	454	4.44
94 年平均	428	4.13
95 年平均	411	3.91
96 年平均	419	3.91
97 年平均	450	4.14
98 年平均	639	5.85
99 年平均	577	5.21
100 年 2 月	522	4.69

表 1-4 近 10 年臺灣貧富差距變化

年 別	實際(目前)差距倍數(倍)	政府移轉收支前 差距倍數(倍)	吉尼係數
89	5.55	6.57	0.326
90	6.39	7.67	0.350
91	6.16	7.47	0.345
92	6.07	7.32	0.343
93	6.03	7.41	0.338
94	6.04	7.45	0.340
95	6.01	7.45	0.339
96	5.98	7.52	0.340
97	6.05	7.73	0.341
98	6.34	8.22	0.345

表 1-5 31 個主要行業近 10 年薪資漲跌幅

行業別	2009 年平均 月薪(元)	名目薪資 10 年漲跌幅	實質薪資 10 年漲跌幅
人身保險業	56,973	22.8%	11.5%
建築工程業	44,112	17.5%	6.7%
醫療保健服務業	59,261	16.2%	5.5%
電腦、電子產品及 光學製品製造業	46,869	15.4%	4.7%
電腦系統設計業	60,318	13.2%	2.8%
電子零組件製造業	44,141	12.3%	2.0%
其他製造業	34,509	12.0%	1.7%
批發業	44,882	9.7%	-0.4%
紡織業	35,769	8.8%	-1.2%
其他專門營造業	38,927	8.3%	-1.7%
化學材料製造業	58,335	8.2%	-1.8%
汽車貨運業	31,451	6.5%	-3.3%
土木工程業	40,635	6.4%	-3.4%

企業總管理機構及 管理顧問業	47,762	5.7%	-4.0%
銀行業	81,034	5.3%	-4.4%
非金屬礦物製品 製造業	36,586	5.1%	-4.6%
基本金屬製造業	46,098	3.8%	-5.8%
餐飲業	24,027	3.4%	-6.1%
不動產開發業	45,776	3.0%	-6.4%
機電、管道及其他建築 設備安裝業	41,566	2.9%	-6.5%
綜合商品零售業	35,262	2.4%	-7.0%
其他運輸工具製造業	42,433	1.1%	-8.2%
食品製造業	36,087	-2.3%	-11.3%
其他運輸輔助業	38,520	-3.3%	-12.2%
電力設備製造業	35,336	-3.9%	-12.7%
塑膠製品製造業	35,137	-4.3%	-13.1%
機械設備製造業	34,728	-4.8%	-13.6%
零售業	32,717	-5.8%	-14.5%
金屬製品製造業	31,901	-8.5%	-16.9%
汽車及其零件製造業	42,721	-10.5%	-18.7%
印刷及資料儲存媒體 複製業	33,635	-19.1%	-26.5%
工業與服務業全體	43,049	5.4%	-4.3%

註：1. 主要行業是取自主計處資料中，2009年前3季平均雇用人數逾5萬者；
2009年平均月薪取前3季。

2. 名目薪資為受雇人員領到的報酬；實質薪資則是名目薪資再經消費者物價
指數調整，更能反映實際生活上，購買能力的消長。

資料來源：商業週刊依主計處資料整理，NO. 1158, 99/2。

表 1-6 歷年教育程度別失業率

單位：%

年 別	總 計	國 中 及 以 下	高 中 (職)			大 專 及 以 上		
			計	高 中	高 職	計	專 科	大 學 及 以 上
91年平均	5.17	5.14	5.92	5.55	6.04	4.28	4.60	3.89

92年平均	4.99	5.17	5.60	5.28	5.71	4.09	4.32	3.82
93年平均	4.44	4.31	4.87	4.52	4.98	4.06	4.02	4.11
94年平均	4.13	3.76	4.54	4.44	4.57	4.01	3.78	4.23
95年平均	3.91	3.21	4.36	4.13	4.43	3.98	3.55	4.36
96年平均	3.91	3.22	4.31	3.97	4.41	4.00	3.36	4.51
97年平均	4.14	3.76	4.34	4.36	4.33	4.21	3.44	4.78
98年平均	5.85	5.84	6.19	6.07	6.23	5.57	4.96	5.98
99年平均	5.21	4.83	5.58	5.43	5.63	5.12	4.33	5.62

資料來源：主計處

表 1-7 歷年年齡組別失業率

單位：%

年 月 別	總 計	15 ~ 24 歲	25 ~ 44 歲	45 ~ 64 歲	65歲及以 上
91年平均	5.17	11.91	4.73	3.38	0.13
92年平均	4.99	11.44	4.47	3.76	0.14
93年平均	4.44	10.85	3.97	3.20	0.07
94年平均	4.13	10.59	3.78	2.79	0.43
95年平均	3.91	10.31	3.79	2.31	0.28
96年平均	3.91	10.65	3.86	2.24	0.16
97年平均	4.14	11.81	4.02	2.54	0.17
98年平均	5.85	14.49	5.93	3.90	0.13
99年平均	5.21	13.09	5.35	3.39	0.19

資料來源：主計處

行政院：

表 2-1 98-101 年促進就業方案預估辦理人數及經費

年 項 目	促進就業人數(人)	培訓人次(人次)	經費(億元)
98	58,334	235,870	70.9
99	54,478	234,120	81.5
100	52,314	235,670	88.4
101	50,231	237,870	91.1
合計	215,357	943,530	331.9

表 2-2 六大新興產業推動策略

產業	主管部會	策略及輔導作為
生物科技	經濟部 國科會 經建會 衛生署	<ol style="list-style-type: none"> 1. 強化產業化研發能量，承接上游累積的成果。 2. 成立生技創投基金，吸引民間資金投入。 3. 推動整合型育成機制，提供整體服務平台。 4. 成立食品藥物管理局以建構與國際銜接的醫藥法規環境。
觀光旅遊	交通部	<ol style="list-style-type: none"> 1. 以拔尖(發揮優勢)打造國際觀光魅力據點，推動無縫隙旅遊資訊及接駁服務。 2. 以築底(培養競爭力)改善觀光產業經營體質，培養契合產業需求之國際觀光人才。 3. 以提升(附加價值)深耕客源市場及開拓新興市場，成立行政法人加強市場開拓，推動旅行業交易安全及品質查核等評鑑。
綠色能源	經濟部	以技術突圍、關鍵投資、環境塑造、內需擴大及出口拓銷等策略，協助太陽光電、LED 照明、風力發電、氫能及燃料電池、生質燃料、能源資通訊及電動車輛等產業發展。
醫療照護	衛生署	健全醫療照護體系、推動長期照護體系、發展健康促進產業、發展臺灣智慧醫療服務、推動國際及兩岸醫療、強化國家衛生安全
精緻農業	農委會	<ol style="list-style-type: none"> 1. 開發基因選種、高效能高生物安全生物工廠等新技術。 2. 推動小地主大佃農、結合觀光文創深化休閒農業等新經營模式。 3. 拓展銀髮族飲食休閒養生、節慶與旅遊伴手等新市場，以發展健康、卓越、樂活精緻農業。
文化創意	文建會 經濟部 新聞局	<ol style="list-style-type: none"> 1. 加強環境整備，包含產業研發及輔導、多元資金挹注、人才培育及媒合、市場流通及拓展、產業集聚效應等五大策略。 2. 推動數位內容、設計、電視、電影、流行音樂及工

		藝等六大旗艦產業。
--	--	-----------

表 2-3 「服務業發展方案」五大推動策略及重點措施

發展策略	重點措施
(1)強化服務業國際競爭力	(1-1)拓展服務貿易 (1-2)加強國際推廣 (1-3)建立長期性法規鬆綁運作機制
(2)加強研發創新	(2-1)增加研發創新經費 (2-2)優惠措施及資金融通 (2-3)促進異業合作 (2-4)加強產學合作 (2-5)提供創新支援
(3)創造差異化服務	(3-1)發展服務業品牌 (3-2)提升服務品質 (3-3)推動製造業服務化及服務業科技化
(4)強化人才培育與引進	(4-1)引進國外專業人力 (4-2)推動服務業相關學程 (4-3)提升學校教育實務比重並加強職能訓練 (4-4)強化外語能力
(5)健全服務業統計	(5-1)強化服務業統計 (5-2)強化政府對產業投入之預算統計

表 2-4 十大重點服務業各部會之分工

產業	執行部會	管考部會
(1)國際醫療	衛生署	經建會
(2)國際物流	經濟部、交通部、財政部	經建會
(3)音樂及數位內容	經濟部、新聞局	經建會
(4)會展	經濟部	經建會
(5)美食國際化	經濟部	經建會
(6)都市更新	內政部	經建會
(7)Wimax	經濟部、交通部	科顧組

(8)華文電子商務	經濟部	科顧組
(9)教育	教育部	經建會
(10)金融服務業	金管會	經建會

經建會：

表 3-1 近年國內生產毛額－當年價格計算分配比

單位：%

年 別	農 業	工 業	服 務 業
91	1.82	30.38	67.80
92	1.71	31.20	67.08
93	1.68	31.75	66.57
94	1.67	31.26	67.08
95	1.61	31.33	67.06
96	1.49	31.38	67.12
97	1.60	29.25	69.16
98(p)	1.55	29.86	68.59

資料來源：行政院主計處，國民所得統計摘要，99年3月。

表 3-2 就業者結構比

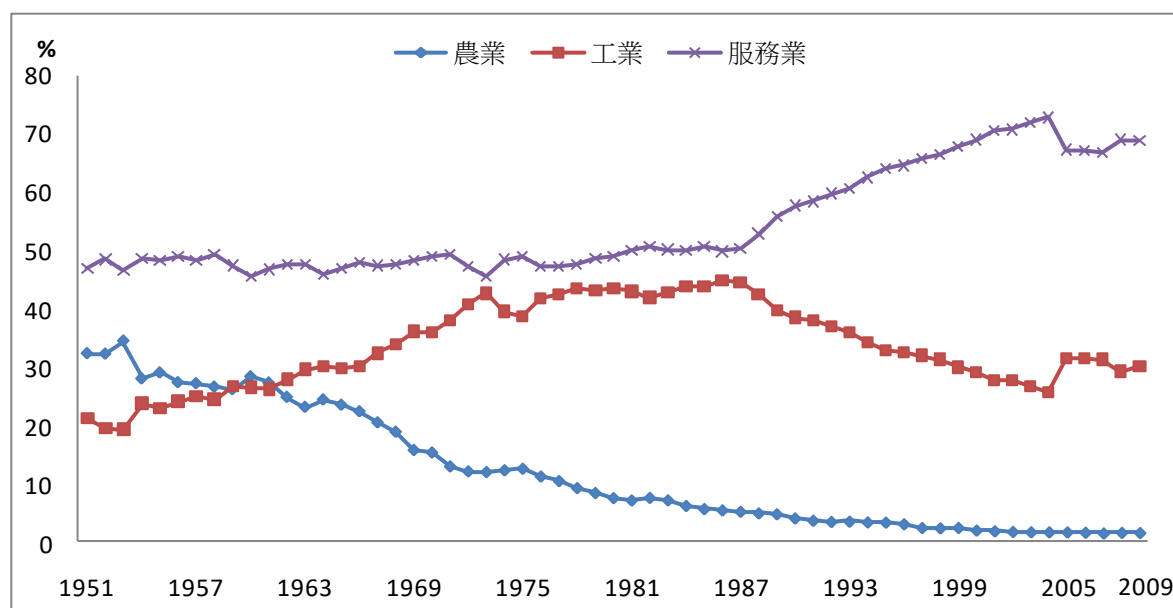
單位：%

年別	農 業	工 業	服 務 業
90年平均	7.52	36.58	55.90
91年平均	7.50	35.84	56.66
92年平均	7.27	35.49	57.24
93年平均	6.56	35.90	57.54
94年平均	5.94	36.40	57.67
95年平均	5.48	36.59	57.92

96年平均	5.28	36.80	57.92
97年平均	5.14	36.84	58.02
98年平均	5.28	35.85	58.87

資料來源：行政院主計處，99年3月人力資源調查統計結果。

圖 3-1 歷年農業、工業與服務業產值占 GDP 之比率



資料來源：主計處

表 3-3 各業平均薪資

單位：新臺幣元

年 別	工 業	製 造 業	服 務 業
85年平均	34,692	33,833	38,811
86年平均	36,174	35,402	40,901
87年平均	37,229	36,431	42,170
88年平均	38,404	37,738	43,294
89年平均	39,498	38,914	44,210
90年平均	39,005	38,412	44,818
91年平均	38,836	38,435	44,105
92年平均	39,851	39,549	44,153

93年平均	40,841	40,657	44,396
94年平均	41,908	41,858	44,290
95年平均	42,507	42,393	44,359
96年平均	43,302	43,169	45,380
97年平均	43,233	43,105	45,450
98年平均	40,032	39,152	43,914

資料來源：行政院主計處，受僱員工薪資調查與生產力統計月報(99年2月)。

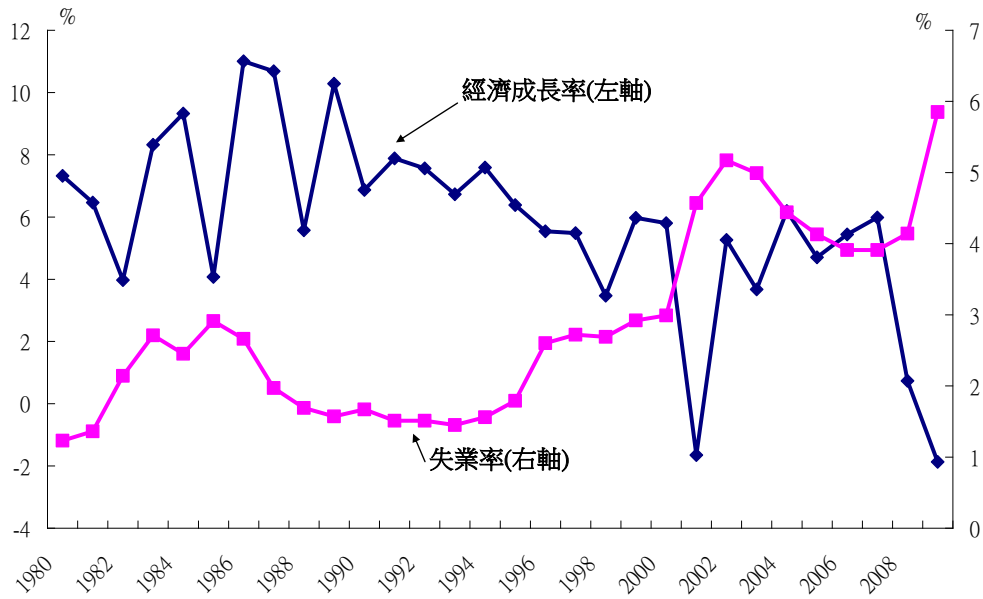
表 3-4 農家與非農家平均每戶及每人可支配所得

單位：元；%

年別	平均每戶可支配所得			平均每人可支配所得		
	農家	非農家	比較 (非農家=100)	農家	非農家	比較 (非農=100)
90	720,982	886,731	81.31	183,456	250,489	73.24
91	703,171	895,568	78.52	177,121	248,080	71.40
92	706,999	899,231	78.62	179,898	257,659	69.82
93	729,475	905,930	80.52	187,526	261,075	71.83
94	710,673	910,988	78.01	189,009	268,728	70.33
95	774,219	925,510	83.65	202,675	274,632	73.80
96	768,386	937,071	82.00	209,942	278,890	75.28
97	753,776	925,710	81.43	203,174	277,991	73.09

資料來源：行政院主計處，九十七年家庭收支調查報告，民國98年10月出版。

圖 3-2 1980 年代以來我國經濟成長與失業率



資料來源：主計處

表 3-5 經濟成長率、實質薪資上漲率與失業率變動趨勢

單位：%

民國 (年)	國內生產毛額(GDP)	工業及服務業	CPI 上漲率	失業率
	實質成長率	實質平均薪資 增加率		
89	5.80	1.23	1.25	2.99
90	-1.65	0.24	-0.01	4.57
91	5.26	-0.82	-0.20	5.17
92	3.67	1.57	-0.28	4.99
93	6.19	-0.14	1.61	4.44
94	4.70	-1.16	2.31	4.13
95	5.44	0.17	0.60	3.91
96	5.98	0.31	1.80	3.91
97	0.73	-3.38	3.53	4.14
98	-1.93	-4.23	-0.87	5.85
79-88 平均	6.3	3.8	2.87	2.0
89-98 平均	3.4	-0.6	0.97	4.4

資料來源：行政院主計處。

表 3-6 GDP 結構變動趨勢(所得面)

單位：%

民國 (年)	名目 GDP 增加率 (%)	間接稅淨額 占名目 GDP 比率(%)	折舊 占名目 GDP 比率(%)	國內要素所得 占名目 GDP 比率(%)	國內要素所得	
					勞動報酬 份額	資本報酬 份額
89	5.58	6.50	10.87	82.62	48.06	34.56
90	-2.52	6.10	12.02	81.89	48.33	33.56
91	4.85	6.30	11.90	81.80	46.18	35.61
92	2.73	5.94	12.18	81.88	46.23	35.64
93	6.25	6.13	12.68	81.19	45.74	35.45
94	3.30	6.11	12.84	81.04	46.22	34.82
95	4.29	5.85	13.26	80.89	46.55	34.34
96	5.45	5.60	13.57	80.84	45.55	35.28
97	-2.25	5.35	15.13	79.51	47.06	32.16
98	-1.13	4.97	15.67	79.36	46.09	33.28

資料來源：行政院主計處。

表 3-7 近十年高科技產業、傳統產業主要經濟指標

年別	高科技產業		傳統產業	
	生產值占製造 業比重(%)	平均薪資 (單位：元/月)	生產值占製造 業比重(%)	平均薪資 (單位：元/月)
89	36.1%	41,329	63.9%	39,494
90	34.24%	39,866	65.76%	40,130
91	35.26%	41,365	64.74%	39,537
92	34.21%	42,997	65.79%	39,985
93	32.76%	44,763	67.24%	41,273
94	32.61%	47,171	67.39%	42,051
95	34.7%	47,709	65.3%	41,163
96	33.82%	49,306	66.18%	42,737
97	31.94%	49,937	68.06%	43,121
98	34.21%	44,587	65.79%	38,884

資料來源：行政院主計處薪資及生產力統計、經濟部統計資訊網路查訊網站。

註：※依經濟部分類，製造業中電子資訊產業以外之產業均歸類為傳統產業（民生工業、化學工業、金屬機械工業）。

※高科技產業平均薪資為歷年電子零組件製造業平均薪資；傳統產業平均薪資為歷年金屬製品製造業及化學製品製造業平均薪資。

※傳統產業平均薪資一向低於高科技產業，僅90年為例外，該年傳統產業平均薪資略高於高科技產業，究其原因，90年我國高科技產品主要出口地區為美國，受當年美國網路泡沫化（dot-com bubbles），經濟一度出現負成長等影響，導致我國電子零組件產品出口萎縮，致使傳統產業90年平均薪資略高於高科技產業。

表 3-8 近十年製造業主要經濟指標

年別	占GDP比重	占就業人口比重	平均薪資 (單位：元/月)
89	-	-	39,914
90	33.3%	27.65%	38,412
91	25.02%	27.2%	38,435
92	26.13%	27.16%	39,549
93	26.81%	27.4%	40,657
94	26.53%	27.47%	41,858
95	26.46%	27.46%	42,393
96	26.52%	27.61%	43,169
97	24.98%	27.74%	43,105
98 (p)	29.86%	27.15%	39,152

資料來源：行政院主計處。

表 3-9 近 10 年服務業 GDP、就業占比及平均薪資變動情況

	2000	2001	2002	2003	2004	2005	2006	2007	2008	2009
GDP 占比 (%)	-	-	67.8	67.1	66.6	67.1	67.1	67.1	69.2	68.6
就業占比 (%)	55.0	56.5	57.3	57.9	58.2	57.7	57.9	57.9	58.0	58.9

服務業部門平均薪資(元)	44210	44818	44105	44153	44396	44290	44359	45380	45450	43914
--------------	-------	-------	-------	-------	-------	-------	-------	-------	-------	-------

資料來源：行政院主計處網站

註：行政院主計處於2009年11月依最新國際規範及參考主要國家作法修正國民所得統計，最新發布資料為2002至2009年；就業部分，2000年至2004年就業統計按第七次行業標準分類計算，2005年後則依第八次行業標準分類計算，業別範疇略有差異。

表 3-10 政府近 5 年來各項促進就業方案之預算金額及辦理人數

年	措施方案	預算 金額 億元	辦理人數		
			預期目標 (萬人)	實際人數 (萬人)	執行率 (%)
95	95年促進就業相關措施	42.2	7.2	8.0	112
96	96年促進就業相關措施	40.9	7.2	8.9	124
97	97-98年短期促進就業措施	29.9	4.8	4.7	98
98	97-98年短期促進就業措施	110.4	7.3	7.3	99
	98-101年促進就業方案(98年部分)	70.9	5.8	7.7	133
99	99年促進就業實施計畫	150.1	-	-	-

資料來源：經建會(經本院修正)

表 3-11 主要國家(地區)家庭所得分配狀況

西元 年別	中華民國		日本 (a)		南韓 (b, 全體家庭)		美國		新加坡 (a, 全體家庭)		新加坡 (b, 就業)		香港(c)	
	五等 分位 差距 倍數	基尼 係數	五等分 位差距 倍數	基尼 係數	五等 分位 差距 倍數	基尼 係數	五等 分位 差距 倍數	基尼 係數	五等 分位 差距 倍數	基尼 係數	五等 分位 差距 倍數	基尼 係數	五等 分位 差距 倍數	基尼 係數
1997年	5.41	0.320	4.78	-	-	-	9.50	0.38	13.6	0.44	9.11	0.43	-	-
1998年	5.51	0.324	4.62	-	-	-	9.70	0.38	14.6	0.45	8.98	0.42	-	-
1999年	5.50	0.325	4.85	-	-	-	9.89	0.41	17.9	0.47	9.69	0.44	-	-

2000年	5.55	0.326	4.74	-	-	-	10.15	0.41	20.9	0.49	10.1	0.44	-	-
2001年	6.39	0.350	4.68	-	-	-	10.44	0.41	19.5	0.49	11.1	0.46	17.9	0.52
2002年	6.16	0.345	6.36	-	-	-	9.73	0.40	25.4	0.51	11.3	0.46	-	-
2003年	6.07	0.343	6.11	-	-	-	9.40	0.39	28.1	0.51	11.5	0.46	-	-
2004年	6.03	0.338	6.04	-	-	-	10.04	0.40	29.6	0.52	11.7	0.46	-	-
2005年	6.04	0.340	5.97	-	-	-	10.17	0.40	31.9	0.52	12.3	0.47	-	-
2006年	6.01	0.339	6.24	-	5.39	0.31	10.39	0.40	-	-	12.4	0.48	19.5	0.53
2007年	5.98	0.340	6.39	-	5.61	0.31	10.29	0.40	-	-	13.2	0.49	-	-
2008年	6.05	0.341	6.07	-	5.71	0.32	9.57	0.39	-	-	13.0	0.48	-	-
2009年	6.34	0.345	6.25	-	5.76	0.31	-	-	-	-	12.7	0.48	-	-

資料來源：行政院主計處，98年家庭收支調查報告。

註：本表之資料為各國官方發布數字，各國間所得內涵相異，不具嚴謹比較基礎，例如：我國為全體家庭之可支配所得，美國為全體家庭所得，且所得內含資本利得及非現金移轉收入；日本(a)為年間收入(稅前之所得總額)，惟88年起才納入農家，91年起再納入單人戶；南韓(b)為全體家庭(含單人戶及農家)可支配所得；新加坡(a)為全體家庭，(b)為就業家庭，且二者於89年前為全體家庭工作所得，89年起為平均每人工作所得，(a)及(b)均不含社福移轉收入及繳稅支出，因此倍數及係數較高；香港(c)每5年發布1次。

表 3-12 主要國家失業率之比較

單位：%

西元 年月別	台灣	香港*	日本*	韓國*	新加坡*		美國*	加拿大*	德國	英國*	澳洲*
					整體	居民					
1997年	2.72	2.2	3.4	2.6	1.4	--	4.9	9.1	12.7	6.9	8.4
1998年	2.69	4.7	4.1	6.8	2.5	--	4.5	8.3	12.3	6.3	7.8
1999年	2.92	6.2	4.7	6.3	2.8	3.8	4.2	7.6	11.7	6.0	7.0
2000年	2.99	4.9	4.7	4.4	2.7	3.7	4.0	6.8	9.6	5.4	6.4
2001年	4.57	5.1	5.0	4.0	2.7	3.7	4.7	7.2	9.4	5.1	6.8
2002年	5.17	7.3	5.4	3.3	3.6	4.8	5.8	7.7	9.8	5.2	6.4
2003年	4.99	7.9	5.3	3.6	4.0	5.2	6.0	7.6	10.5	5.1	5.9
2004年	4.44	6.8	4.7	3.7	3.4	4.4	5.5	7.2	10.5	4.8	5.5
2005年	4.13	5.6	4.4	3.7	3.1	4.1	5.1	6.8	11.7	4.9	5.0
2006年	3.91	4.8	4.1	3.5	2.7	3.6	4.6	6.3	10.8	5.4	4.8
2007年	3.91	4.0	3.9	3.2	2.1	3.0	4.6	6.0	9.0	5.3	4.4
2008年	4.14	3.6	4.0	3.2	2.2	3.2	5.8	6.1	7.8	5.7	4.2
2009年	5.85	5.4	5.1	3.6	3.0	4.3	9.3	8.3	8.2	7.7	--
2010年	--	--	--	--	--	--	--	--	--	--	--

1月	5.68	4.9	4.9	4.8	--	--	9.7	8.3	8.6	7.8	5.3
2月	5.76	4.6	4.9	4.4	--	--	9.7	8.2	8.7	7.9	5.3
3月	5.67	4.4	5.0	3.8	2.2	3.2	9.7	8.2	8.5	8.0	5.4
4月	5.39	4.4	5.1	3.7	--	--	9.9	8.1	8.1	7.9	5.4
5月	5.14	4.6	5.2	3.2	--	--	9.7	8.1	7.7	7.8	5.2
6月	5.16	4.6	5.3	3.5	2.3	3.3	9.5	7.9	7.5	7.8	5.1
7月	5.20	4.3	5.2	3.7	--	--	9.5	8.0	7.6	--	5.3

資料來源：1.行政院主計處，99年7月人力資源調查統計月報。。

2.各國政府統計網站。

註：1.*表季節調整後之失業率。

2.香港及英國之失業率係3個月（當月及前2個月）之平均值。

3.英國失業率已改採勞動力調查統計結果。

4.新加坡居民失業率係僅含新加坡籍與永久居民之失業率；整體失業率係含外籍就業者在內之全體失業率。

經濟部：

表 4-1 我國經濟成長率、產業結構與失業率

	1999	2000	2001	2002	2003	2004	2005	2006	2007	2008	2009
經濟成長率	5.97	5.8	-1.65	5.26	3.67	6.19	4.7	5.44	5.98	0.73	-1.87
國內生產毛額 名目(10億元)	9,649	10,187	9,930	10,412	10,696	11,365	11,740	12,243	12,911	12,699	12,527
年增率(%)	4.83	5.58	-2.52	4.85	2.73	6.25	3.3	4.29	5.45	-1.64	-1.35
平均每人 GDP (元)	438384	459212	444489	463498	474069	501849	516516	536442	563349	552164	542917
年增率(%)	4	4.75	-3.21	4.28	2.28	5.86	2.92	3.86	5.02	-1.99	-1.67
農林漁牧業 比重(%)	2.45	2.02	1.90	1.81	1.72	1.68	1.67	1.61	1.48	1.59	1.56
實質成長率(%)	4.35	1.73	-5.98	9.68	-1.65	-5.39	-4.24	13.84	-2.42	0.55	-3.08
工業部門 比重(%)	30.55	30.50	28.74	30.27	31.28	31.76	31.31	31.33	31.22	29.15	29.97
實質成長率(%)	5.11	5.41	-7.45	10.16	7.67	9.54	6.93	7.84	9.02	-0.17	-4.61
製造業 比重(%)	23.92	24.62	23.23	24.93	26.19	26.81	26.58	26.46	26.38	24.90	24.87
實質成長率(%)	7.30	8.17	-6.91	11.73	10.09	10.33	7.90	9.04	9.82	0.43	-4.64
服務業部門 比重(%)	67.00	67.49	69.36	67.92	67.00	66.57	67.02	67.06	67.30	69.26	68.47

實質成長率(%)	6.38	6.07	0.84	3.31	2.22	5.09	3.94	4.17	4.77	1.17	-2.22
失業率 (%)	2.92	2.99	4.57	5.17	4.99	4.44	4.13	3.91	3.91	4.14	5.85

資料來源：行政院主計處

註：1. GDP 是指在一國境之內，且在一定期間內所生產出來，提供最終用途的商品與勞務之「市場價值」。因

GDP 是以當年度的「市場價值」來計算，所以一般指的是「名目」生產價值(Nominal values)的總合。

2. 經濟成長是透過勞動力投入、資本累積與技術創新等方式提高生產能力，以滿足更多最終需求，促進經濟規模擴增的現象。一般都以「實質國內生產毛額」(Real GDP)的變動率來表示經濟成長速度，也就是經濟成長率(Economic growth rate)。所謂的實質(Real values)係以固定時間點(目前國內基期訂在2006年)的價格計算經濟活動的交易金額，不同於以當期交易價格計算的名目值，「實質」係剔除物價變動的影響。

3. 工業部門與製造業部門主要係依據行政院主計處公告之「中華民國行業標準分類」，其差異在於工業部門的計算內容包含礦業及土石採取業、製造業、用水供應及污染整治業、電力及燃氣供應業以及營造業五大類別之總合，而製造業僅屬於工業部門類別中的其中一類(詳下表政府產業分類以及細部類別明細)。

大類	細部類別	
B 礦業及土石採取業		
C 製造業	CA.食品製造業	CN.塑膠製品製造業
	CB.飲料及菸草製造業	CO.非金屬礦物製品製造業
	CC.紡織業	CP.基本金屬製造業
	CD.成衣及服飾品製造業	CQ.金屬製品製造業
	CE.皮革、毛皮及其製品製造業	CR.電子零組件製造業
	CF.木竹製品製造業	CS.電腦、電子產品及光學製品製造業
	CG.紙漿、紙及紙製品製造業	CT.電力設備製造業
	CH.印刷及資料儲存媒體複製業	CU.機械設備製造業
	CI.石油及煤製品製造業	CV.汽車及其零件製造業
	CJ.化學材料製造業	CW.其他運輸工具製造業
	CK.化學製品製造業	CX.家具製造業
CL.藥品製造業	CY.其他製造業	
CM.橡膠製品製造業		
D 電力及燃氣供應業	DA.電力供應業	DB.氣體燃料供應業
E 用水供應及污染整治業	EA.用水供應業	EB.污染整治業
F 營造業		

表 4-2 我國三大產業就業人數與產業結構

		1999	2000	2001	2002	2003	2004	2005	2006	2007	2008	2009
全產業	千人	9,385	9,491	9,383	9,454	9,573	9,786	9,942	10,111	10,294	10,403	10,279
農林漁牧	千人	774	738	706	709	696	642	590	554	543	535	543
	比重(%)	8.25	7.78	7.52	7.50	7.27	6.56	5.93	5.48	5.27	5.14	5.28
工業	千人	3,492	3,534	3,431	3,388	3,398	3,513	3,619	3,701	3,787	3,833	3,685
	比重(%)	37.21	37.24	36.57	35.84	35.50	35.90	36.40	36.60	36.79	36.85	35.85
製造業	千人	2,603	2,655	2,594	2,572	2,600	2,681	2,732	2,777	2,842	2,886	2,790
	比重(%)	27.74	27.97	27.65	27.21	27.16	27.40	27.48	27.47	27.61	27.74	27.14
服務業	千人	5,119	5,220	5,246	5,357	5,480	5,629	5,734	5,858	5,962	6,036	6,051
	比重(%)	54.54	55.00	55.91	56.66	57.24	57.52	57.67	57.94	57.92	58.02	58.87

資料來源：行政院主計處

表 4-3 我國三大產業受雇員工經常性平均薪資

產業	單位	1999	2000	2001	2002	2003	2004	2005	2006	2007	2008	2009
工業及服務業	(元)	33068	33953	34489	34746	34804	35101	35386	35728	36335	36423	35620
	年增率(%)	3.37	2.68	1.58	0.75	0.17	0.85	0.81	0.97	1.70	0.24	-2.20
工業部門	(元)	31061	31908	32135	32243	32591	33072	33620	34218	34674	34779	33553
	年增率(%)	3.12	2.73	0.71	0.34	1.08	1.48	1.66	1.78	1.33	0.3	-3.53
製造業	(元)	29935	30892	31307	31537	31942	32470	33022	33620	34065	34123	32518
	年增率(%)	3.48	3.20	1.34	0.73	1.28	1.65	1.70	1.81	1.32	0.17	-4.70
服務業部門	(元)	35086	35986	36764	37138	36892	36984	36972	37053	37778	37838	37296
	年增率(%)	3.51	2.57	2.16	1.02	-0.66	0.25	-0.03	0.22	1.96	0.16	-1.43

資料來源：行政院主計處

表 4-4 我國各產業就業人數

(單位：千人)

行業別	2001	2002	2003	2004	2005	2006	2007	2008	2009
總計	9,383	9,454	9,573	9,786	9,942	10,111	10,294	10,403	10,279
農、林、漁、牧業	706	709	696	642	590	554	543	535	543

礦業及土石採取業	10	9	9	7	7	7	6	6	5
製造業	2,594	2,572	2,600	2,681	2,732	2,777	2,842	2,886	2,790
電力及燃氣供應業	28	28	29	29	28	28	28	28	29
用水供應及污染整治業	54	55	59	64	61	60	65	71	73
營造業	745	724	701	732	791	829	846	842	788
批發及零售業	1,679	1,693	1,698	1,726	1,726	1,759	1,782	1,770	1,735
運輸及倉儲業	421	407	414	419	412	417	415	414	402
住宿及餐飲業	532	579	590	605	634	665	681	687	693
資訊及通訊傳播業	190	191	187	195	199	209	206	203	207
金融及保險業	373	380	378	390	406	407	404	411	413
不動產業	40	41	44	55	61	66	74	74	68
專業、科學及技術服務業	202	220	224	234	258	264	301	317	315
支援服務業	153	158	180	183	194	205	215	231	232
公共行政及國防；強制性社會安全	315	316	352	357	336	334	332	343	382
教育服務業	484	488	514	538	556	563	588	605	613
醫療保健及社會工作服務業	268	281	292	303	323	334	340	355	368
藝術、娛樂及休閒服務業	93	107	110	114	116	111	101	98	96
其他服務業	496	496	497	510	513	524	523	528	527

資料來源：行政院主計處

說明：產業分類按照第八次標準行業分類，資料起始年度自 2002 年起。

表 4-5 我國各行業經常性平均薪資歷年統計

(單位：新台幣元)

產業別	2001	2002	2003	2004	2005	2006	2007	2008	2009
礦業及土石採取業	37224	38888	39456	39568	40297	40646	40676	39940	40636
製造業	31307	31537	31942	32470	33022	33620	34065	34123	32518
電力及燃氣供應業	61028	62299	63002	63943	64399	65724	65613	65144	64567
用水供應及污染整治業	37691	37696	37623	37283	38565	37628	36310	36085	36439
營造業	34469	33848	33959	34345	34865	35491	36138	36597	37180
批發及零售業	33627	33961	34029	34240	33983	33842	34340	34747	34633
運輸及倉儲業	38092	38220	37982	38403	39021	39307	39507	40172	39685
住宿及餐飲業	22978	23237	22958	22980	23267	23209	23583	24372	24570
資訊及通訊傳播業	48682	48649	48176	48202	48469	48740	49150	49492	49308
金融及保險業	46212	49546	48583	49040	49456	52022	55819	52150	52420
不動產業	36362	35244	35053	34977	34558	33324	33184	34850	35106
專業、科學及技術服務業	41636	40705	40982	41477	42148	42600	43024	44480	44274
支援服務業	31488	30920	29855	29625	29517	29582	30004	29866	28913
教育服務業	21332

資料來源：行政院主計處

表 4-6 我國各產業產值占 GDP 比重

(單位：%)

部門別	2002	2003	2004	2005	2006	2007	2008
農、林、漁、牧業	1.81	1.72	1.68	1.67	1.61	1.48	1.59
礦業及土石採取業	0.50	0.41	0.42	0.38	0.32	0.45	0.36
製造業	24.93	26.19	26.81	26.58	26.46	26.38	24.90
電力及燃氣供應業	1.82	1.76	1.42	1.33	1.20	0.97	0.38
用水供應及污染整治業	0.51	0.55	0.57	0.60	0.63	0.65	0.65
營造業	2.51	2.37	2.53	2.43	2.72	2.77	2.86
批發及零售業	16.75	16.69	17.08	17.66	17.88	18.13	18.74
運輸及倉儲業	4.05	3.82	3.76	3.52	3.22	3.19	3.14
住宿及餐飲業	2.00	1.91	1.90	1.96	1.91	1.90	1.96
資訊及通訊傳播業	3.79	3.77	3.60	3.50	3.39	3.43	3.61
金融及保險業	7.99	7.55	7.56	7.67	7.28	7.22	7.21
不動產業	8.22	8.35	8.15	8.18	8.54	8.49	8.74
專業、科學及技術服務業	1.80	1.86	1.85	1.90	2.07	2.12	2.19
支援服務業	1.04	1.04	1.09	1.18	1.31	1.35	1.47
公共行政及國防；強制性社會安全	7.76	7.92	7.68	7.61	7.43	7.07	7.48
教育服務業	4.69	4.96	4.68	4.66	4.68	4.65	4.75
醫療保健及社會工作服務業	2.82	2.79	2.72	2.77	2.84	2.82	3.00
藝術、娛樂及休閒服務業	0.87	0.87	0.82	0.81	0.83	0.83	0.89
其他服務業	2.81	2.76	2.70	2.77	2.82	2.80	2.97

資料來源：行政院主計處

說明：產業分類按照第八次標準行業分類，資料起始年度自 2002 年起，2009 年尚未公布。

表 4-7 2005 年及 2009 年就業人口數

單位：千人；%	2005	2009	平均每年成長率
總計	9942	10279	0.678
農、林、漁、牧業	590	543	-1.593
礦業及土石採取業	7	5	-5.714
製造業	2732	2790	0.425
電力及燃氣供應業	28	29	0.714
用水供應及污染整治業	61	73	3.934
營造業	791	788	-0.076
批發及零售業	1726	1735	0.104
運輸及倉儲業	412	402	-0.485
住宿及餐飲業	634	693	1.861
資訊及通訊傳播業	199	207	0.804

金融及保險業	406	413	0.345
不動產業	61	68	2.295
專業、科學及技術服務業	258	315	4.419
支援服務業	194	232	3.918
公共行政及國防；強制性社會安全	336	382	2.738
教育服務業	556	613	2.050
醫療保健及社會工作服務業	323	368	2.786
藝術、娛樂及休閒服務業	116	96	-3.448
其他服務業	513	527	0.546

資料來源：主計處，台經院研究整理計算

表 4-8 高科技產業產出面、所得分配、就業之成長率與變化情況

	金額、人數及成長 (百萬台幣、人、%)			占製造業比重 (%)			占整體經濟比重 (%)		
	2002	2008	年平均成長	2002	2008	變化	2002	2008	變化
產出面									
生產總額(名目)	3,434,893	5,229,320	7.26	36.33	34.46	-1.87	15.87	17.04	1.17
生產毛額(名目)	894,068	1,520,773	9.26	34.44	48.09	13.65	8.62	12.01	3.40
所得分配									
國內要素所得	655,291	1,004,690	7.38	33.54	45.36	11.83	7.72	9.97	2.25
受僱人員報酬	345,252	596,680	9.55	30.04	38.39	8.34	7.21	10.11	2.90
營業盈餘	310,039	408,010	4.68	38.53	61.79	23.26	8.39	9.78	1.39
就業面									
受僱員工人數	688,322	876,963	4.12	29.68	34.20	4.51	12.18	13.31	1.13

表 4-9 傳統產業產出面、所得分配、就業之成長率與變化情況

	金額、人數及成長 (百萬台幣、人、%)			占製造業比重 (%)			占整體經濟比重 (%)		
	2002	2008	年平均成長	2002	2008	變化	2002	2008	變化
產出面									
生產總額(名目)	6,019,131	9,946,379	8.73	63.67	65.54	1.87	27.80	32.41	4.61
生產毛額(名目)	1,701,744	1,641,378	-0.60	65.56	51.91	-13.65	16.34	12.93	-3.42
所得分配									
國內要素所得	1,298,553	1,210,043	-1.17	66.46	54.64	-11.83	15.30	12.01	-3.29
受僱人員報酬	803,898	957,776	2.96	69.96	61.61	-8.34	16.78	16.23	-0.55
營業盈餘	494,655	252,267	-10.62	61.47	38.21	-23.26	13.39	6.05	-7.34
就業面									
受僱員工人數	1,604,451	1,656,264	0.53	69.19	64.58	-4.61	28.40*	25.14*	-3.26

註：「受僱員工人數占整體經濟比重」之整體經濟僅含工業及服務業。

資料來源：主計處，台經院整理計算。

表 4-10 製造業產出面、所得分配、就業之成長率與變化情況

	金額、人數及成長(百萬台幣、人、%)			占整體經濟比重(%)		
	2002	2008	年平均成長	2002	2008	變化
產出面						
生產總額(名目)	9,454,024	15,175,699	8.21	43.67	49.45	5.78
生產毛額(名目)	2,595,812	3,162,151	3.34	25.02	24.98	-0.04
所得分配						
國內要素所得	1,953,844	2,214,733	2.11	23.03	21.99	-1.04
受僱人員報酬	1,149,150	1,554,456	5.16	23.99	26.33	2.35
營業盈餘	804,694	660,277	-3.24	21.78	15.83	-5.95
就業面						
受僱員工人數	2,318,803	2,564,542	1.69	41.04	38.92	-2.12

表 4-11 服務業產出面、所得分配、就業之成長率與變化情況

	金額、人數及成長(百萬台幣、人、%)			占整體經濟比重(%)		
	2002	2008	年平均成長	2002	2008	變化
產出面						
生產總額(名目)	11,371,191	14,524,268	4.16	52.52	47.33	-5.20
生產毛額(名目)	7,228,465	8,893,726	3.52	69.68	70.26	0.58
所得分配						
國內要素所得	6,298,108	7,611,836	3.21	74.22	75.56	1.34
受僱人員報酬	3,565,094	4,278,112	3.09	74.41	72.48	-1.93
營業盈餘	2,733,014	3,333,724	3.37	73.98	79.93	5.95
就業面						
受僱員工人數	3,323,596	4,019,360	3.22	58.83	61.00	2.17

資料來源：主計處，台經院整理計算。

表 4-12 中小企業近 5 年之從業人口數

中小企業歷年之從業人口數 (單位：萬人)					
項目	2004 年	2005 年	2006 年	2007 年	2008 年
就業人口數	755.3	764.8	775.1	793.9	796.6

資料來源：歷年中小企業白皮書。

表 4-13 中小企業歷次普查之生產總額

中小企業歷次普查之生產總額 (單位：百萬元)					
生產總額	1986 年	1991 年	1996 年	2001 年	2006 年
中小企業生產總額	2,147,023	3,824,614	6,250,071	6,775,955	9,648,957
全部企業生產總額	4,846,377	8,237,680	13,435,430	16,066,518	23,934,031
比率	44.30%	46.43%	46.52%	42.17%	40.31%

資料來源：歷次工商普查

表 4-14 經濟部 2004-2008 年度預算投入

歷年經濟部之預算經費(單位：千元)					
單位	2004 年	2005 年	2006 年	2007 年	2008 年
中小企業處	1,156,869	6,147,625	6,921,132	6,567,421	8,060,239
工業局	3,834,871	4,411,486	4,461,981	4,429,923	5,720,435
國貿局	2,420,412	2,781,230	3,448,787	3,615,089	4,257,536
商業司	1,123,756	1,509,396	1,447,564	1,698,542	1,452,738
技術處	18,097,561	15,673,100	18,561,394	17,780,908	18,255,469
合計	26,633,469	30,522,837	34,840,858	34,091,883	37,746,417

說明：95-98 年為決算數，99 年為法定數

表 4-15 經濟部近五年輔導資源經費

歷年經濟部之預算經費		輔導中小企業之資源經費					(單位：千元)
單位		2004 年	2005 年	2006 年	2007 年	2008 年	
中小企業處	年度決算經費	1,156,869	6,147,625	6,921,132	6,567,421	8,060,239	
	用於中小企業	1,156,869	6,147,625	6,921,132	6,567,421	8,060,239	
	所佔比例	(100.00%)	(100.00%)	(100.00%)	(100.00%)	(100.00%)	
工業局	年度決算經費	3,834,871	4,411,486	4,461,981	4,429,923	5,720,435	
	用於中小企業	1,595,270	2,000,220	2,721,320	2,628,291	3,705,723	
	所佔比例	(41.60%)	(45.34%)	(60.99%)	(59.33%)	(64.78%)	
國貿局	年度決算經費	2,420,412	2,781,230	3,448,787	3,615,089	4,257,536	
	用於中小企業	1,541,375	1,821,933	2,928,711	2,355,396	2,862,393	
	所佔比例	(63.68%)	(65.51%)	(84.92%)	(65.15%)	(67.23%)	
商業司	年度決算經費	1,123,756	1,509,396	1,447,564	1,698,542	1,452,738	
	用於中小企業	441,979	432,762	493,251	488,301	413,545	
	所佔比例	(39.33%)	(28.67%)	(34.07%)	(28.75%)	(28.47%)	
技術處	年度決算經費	18,097,561	15,673,100	18,561,394	17,780,908	18,255,469	
	用於中小企業	10,198,295	6,769,921	8,124,954	10,252,836	11,023,968	
	所佔比例	(56.35%)	(43.19%)	(43.77%)	(57.66%)	(60.39%)	
合計	年度決算經費	26,633,469	30,522,837	34,840,858	34,091,883	37,746,417	
	用於中小企業	14,933,788	17,172,461	21,189,368	22,292,245	26,065,868	
	所佔比例	(56.07%)	(56.26%)	(56.26%)	(65.39%)	(69.06%)	

資料來源：歷年中小企業白皮書。

表 4-16 近 5 年中小企業處經費影響之從業人口

歷年中小企業處經費影響之從業人口(單位：人)					
單位	2004 年	2005 年	2006 年	2007 年	2008 年
中小企業處	82,595	228,683	126,958	157,079	186,154

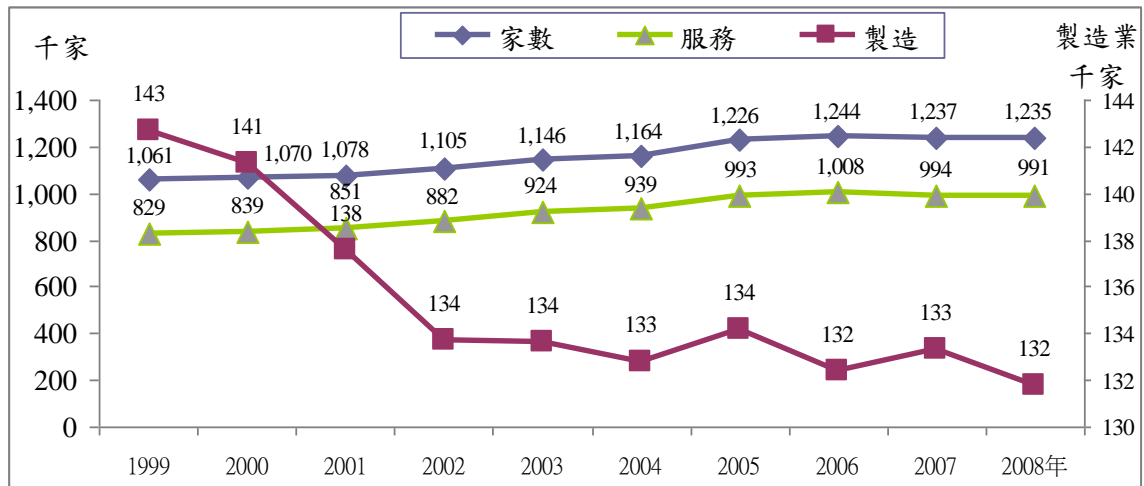
說明：中小企業處公務預算部分=(輔導企業家數×98 年中小企業平均從業人口約 6.5 人)

表 4-17 近 5 年經濟部資源經費新增之從業人口

歷年經濟部資源經費新增之從業人口(單位：人)					
單位	2004 年	2005 年	2006 年	2007 年	2008 年
工業局	-----	41,290	26,308	17,783	15,654
貿易局	43,817	42,428	-----	38,281	13,800 (僅會展部分)
商業司	2,772	2,841	2,878	2,871	2,830
技術處	9,846	10,653	11,629	11,726	16,236
合計	56,435	97,212	40,815	70,661	48,520

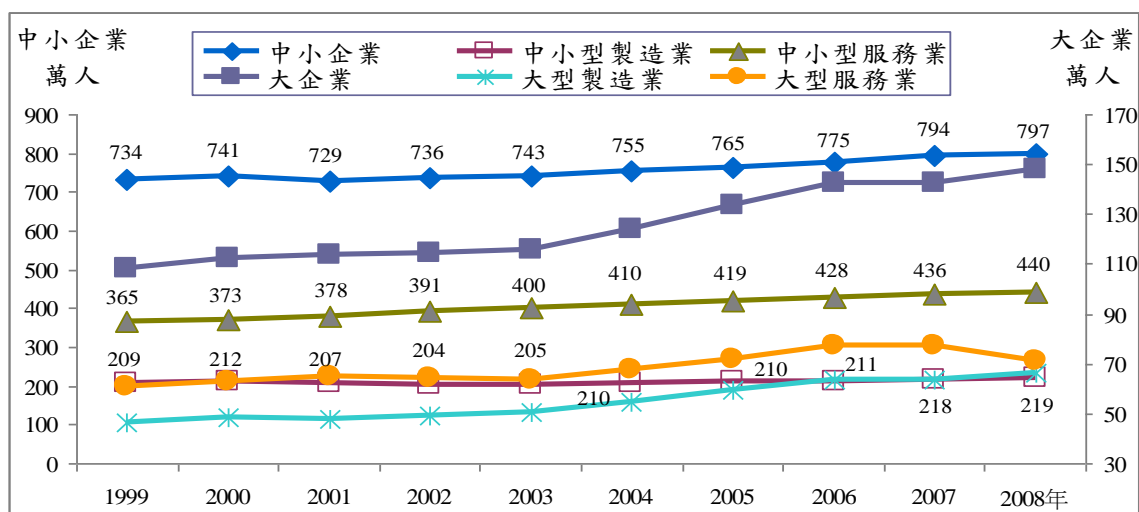
- 說明：1. 94~98 年從業人口從中華民國統計資訊網取得。
 2. 以行業分類第八次修訂版中的分類為主。
 3. 商業服務業即是加總批發及零售業、運輸及倉儲業、住宿及餐飲業而得。
 4. 商業司資源經費影響之從業人口以商業服務業之從業人口概估。
 5. 在 2004 年-2008 年期間，經濟部並無強制計算影響就業量，故本表就業數字僅為概估數值。自 99(本)年起，預算影響之就業量將列為效益之必要項目。

圖 4-1 1999 年至 2008 年全部中小企業、服務業及製造業家數



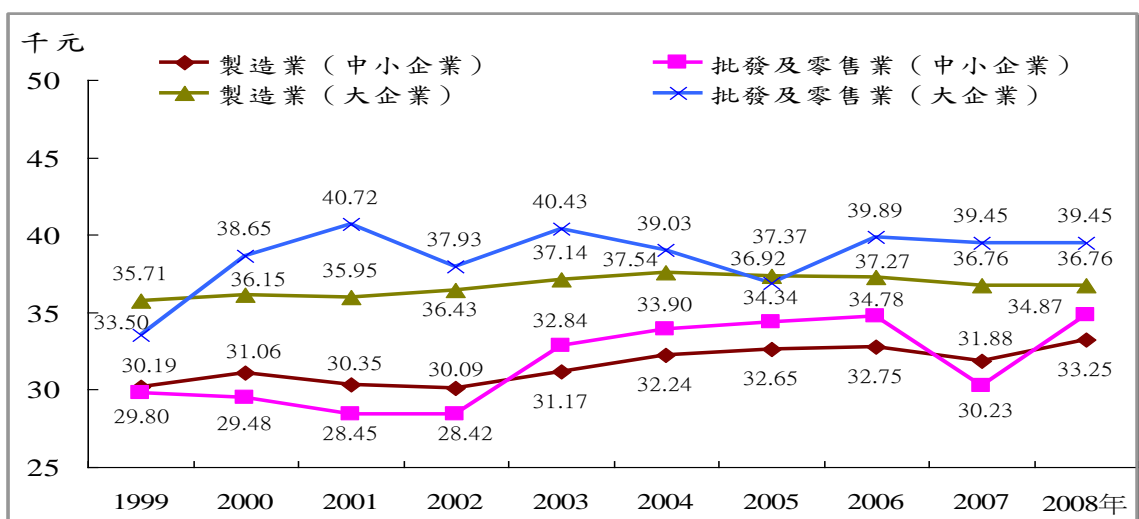
資料來源：歷年中小企業白皮書。

圖 4-2 1999 年至 2008 年全部中小企業、服務業及製造業就業人數



資料來源：歷年中小企業白皮書。

圖 4-3 1999 年~2008 年各行業平均主要工作收入—按規模別



資料來源：歷年中小企業白皮書。

表 4-18 勞動供需情形 (按職業分)

		總計	行政主管企業主 管及經理人員	專業人員	技術員及助理 專業人員	事務工作人員
99 年 (1 月)	求職	293,575	7,330	26,509	62,511	45,237
	求才	155,211	3,008	12,893	34,896	12,986
求才求職差距		-138,364	-4,322	-13,616	-27,615	-32,251

		服務工作人員 及售貨員	農、林、漁、牧工 作人員	技術工及有 關工作人員	機械設備操作 工及組裝工	非技術工及體 力工及其他
99年	求職	32,450	2,139	15,086	25,283	77,030
(1月)	求才	25,972	1,375	8,791	15,960	39,330
求才求職差距		-6,478	-764	-6,295	-9,323	-37,700

資料來源：勞委會，台經院研究整理計算(經本院修正)

表 4-19 中小企業信保基金執行成效

金額單位：億元

年度	保證件數	保證金額	融資金額
92	194,224	1,848	3,193
93	260,322	3,027	4,975
94	267,264	3,226	5,223
95	257,804	3,086	5,139
96	235,354	2,849	4,879
97	234,858	3,273	5,189
98	248,371	4,620	6,131
99(1-3月)	66,993	1,424	1,786

註：自 92 年 4 月 8 日行政院核定中小企業信用保證基金主管機關由財政部改為經濟部。

表 4-20 基本工資調整對中小企業勞動成本上升之影響—按行業分

基本工資調整對中小企業勞動成本上升之影響—按行業分 (單位：千元)									
基本工資調整方案	總計	農 林 礦 業 及 漁 牧 土 石 採 製 造 業			水 電 燃 氣 營 造 業		批 發 及 零 售 業	住 宿 及 餐 飲 業	
		業	取 業	業	業				
(1) 16,800 元	807,694	973	437	235,322	92	53,005	321,592	86,791	
(2) 18,240 元	2,486,191	3,399	1,749	912,051	394	196,699	881,082	155,995	
(3) 20,400 元	5,520,256	7,665	4,089	2,165,054	1,039	449,897	1,879,769	276,125	
(4) 時薪 94 元，月薪 17,642 元	1,761,754	2,362	1,187	617,949	263	135,206	640,396	126,344	
(5) 時薪 95 元月薪 17,028 元	1,058,833	1,341	635	335,493	137	74,785	405,725	97,261	
(6) 時薪 95 元月薪 17,280 元	1,336,409	1,749	854	446,209	186	98,858	498,714	108,833	
基本工資調整方案	運 輸 倉 儲 及 通 信 業	金 融 不 動 產 及 保 險 業 及 租 賃 業		專 業、科 學 及 技 術 服 務 業		醫 療 保 健 及 社 會 福 利 服 務 業		文 化、運 動 及 休 閒 服 務 業	其 他 服 務 業
		業	業	業	業	業	業		
(1) 16,800 元	13,180	2,013	16,692	24,481	472	947	9,004	42,694	
(2) 18,240 元	52,732	6,768	53,663	76,009	764	2,834	23,204	118,847	
(3) 20,400 元	127,550	16,031	117,246	168,830	1,328	6,140	48,864	250,630	
(4) 時薪 94 元，月薪 17,642 元	35,498	4,709	37,890	53,932	636	2,037	17,095	86,250	
(5) 時薪 95 元月薪 17,280 元	19,011	2,721	22,322	32,278	514	1,239	11,139	54,232	
(6) 時薪 95 元月薪 17,028 元	25,455	3,504	28,544	40,895	562	1,561	13,499	66,986	

表 4-21 高科技產業及製造業產值（生產總額）及受雇員工人數統計表

單位：新臺幣百萬元；%；人

項目\年		1997	1998	1999	2000	2001	2002	2003	2004	2005	2006	2007	2008
產值	高科技產業(A)	3,246,606	3,539,342	3,824,211	4,465,657	3,935,157	4,544,775	5,036,777	5,873,821	6,180,912	6,895,713	7,313,862	6,797,054
	製造業(B)	7,898,939	8,172,536	8,477,514	9,521,362	8,604,433	9,454,024	10,499,285	12,503,648	13,096,360	14,482,005	15,683,665	15,175,699
(A) / (B)		41.10%	43.31%	45.11%	46.90%	45.73%	48.07%	47.97%	46.98%	47.20%	47.62%	46.63%	44.79%
受雇 員工數	高科技產業(C)	902,716	938,510	961,849	1,029,686	1,004,481	1,007,606	1,054,553	1,129,831	1,166,191	1,208,180	1,235,946	1,262,552
	製造業(D)	2,382,550	2,389,582	2,405,286	2,458,527	2,348,449	2,318,803	2,372,733	2,461,369	2,479,476	2,510,435	2,543,763	2,564,542
(C) / (D)		37.89%	39.28%	39.99%	41.88%	42.77%	43.45%	44.44%	45.90%	47.03%	48.13%	48.59%	49.23%
每受雇員工 產值	高科技 產業	3.60	3.77	3.98	4.34	3.92	4.51	4.78	5.20	5.30	5.71	5.92	5.38
	製造業	3.32	3.42	3.52	3.87	3.66	4.08	4.42	5.08	5.28	5.77	6.17	5.92

資料來源：中華經濟研究院

- 註：1. 製造業及高科技產業產值數據，係依據行政院主計處於 2010 年 7 月 30 日公布之「國內各業生產總額（93SNA）—1981~2008 名目金額資料」，基期為 2006 年=100；製造業及高科技產業受雇員工數資料，係依據行政院主計處中華民國統計資訊網之「受僱員工薪資調查統計」（1997~2008 年）。
2. 依據中華經濟研究院之研究，高科技產業之定義包含電子零組件製造業，電腦、電子產品及光學製品製造業，電力設備製造業、機械設備製造業，化學製品製造業，汽車及其零件製造業，其他運輸工具製造業等業別（配合行業標準分類 2006 年 5 月進行第 8 次修訂，該定義略有修正）。

表 4-22 96~98 年四單位協助輔導廠商之研發成果與推廣方式

	研發成果 (96-98 年)	推廣 (廣宣規劃、展售會)
紡織產業綜合研究所	<ul style="list-style-type: none"> • 纖維原料：奈米銀、奈米氧化鋅、奈米二氧化鈦、奈米超撥水材料、微多孔消臭材料、機能性竹炭/椰殼炭等材料及母粒 • 短纖維：絲綢調純棉纖維、耐隆 6.6 高中空纖維、抗菌耐隆/聚酯纖維、低毛羽聚酯纖維棉、關鍵組件開發等 • 長纖維：32 分割/64 海島及異纖型超細纖維、感濕散熱/涼感制電高吸濕纖維、幾丁聚醣/海藻酸鈉/膠原蛋白複合止血纖維等 • 織物：重磅織物、中空/多層立體織物、表裡異機能織物、彈性織物等 • 不織布：彈性不織布、纖維素不織布、微/奈米纖維不織布（電紡）、吸附過濾材等 • 染整及後處理：聚苯胺樹脂、水凝膠/吸濕凝膠、高分子塗佈貼合、電磁波遮蔽織物、濺鍍銀纖維、微生物纖維素纖維膜、數位噴墨印花技術整合、廢水色度監測與處理、織物機能改質與後處理工程等 • 整合性終製品：濕度調節/撥水/防風/保暖紡織品、吸濕排汗/透濕防水紡織品、運動休閒服飾、美容保健/創傷敷材及紡織品、生理/壓力感測紡織品、光彩/電熱紡織品、織物電容/儲能紡織品模組化、智慧型服飾等 • 紡織系統：靜電紡絲機、不織布線上均勻度檢測系統、紡織生產管理/資訊系統、紡織影像分析系統等 • 檢測評估：一般機能性及產業用紡織品、布膜機械性質/壽命/動態疲勞性能、車用紡織品防霧/耐用性/舒適性與內裝材防焰性能、熱防護/阻隔防護與散熱涼爽紡織品、氣體分子污染物吸附過濾、手術衣與外科用覆蓋巾等 	<ul style="list-style-type: none"> • 96 年度 <ol style="list-style-type: none"> (1) 辦理 2007 紡織科技國際論壇技研發成果展 (TIFE)，共計參與人數達 1,830 人次，媒體報導 83 則 (2) 舉辦高科技紡織、時尚設計及運動休閒成果展，共計吸引 5,500 餘民眾參與 (3) 參與 2007 年台北國際自行車展，吸引超過中外業界約 33,000 人參觀 • 97 年度 <ol style="list-style-type: none"> (1) 辦理 2008 紡織科技國際論壇技研發成果展 (TIFE)，參加人數約 2,500 人次，媒體曝光計 44 則，整體滿意度達 94% (2) 辦理【台灣製造·尚讚】系列活動—「愛用 MIT 台灣精品」，吸引超過 12,000 人次參觀活動，新聞曝光 85 則 (3) 辦理「環報紡織品製作技術經驗傳承」3 場次、染整節能示範觀摩活動 6 梯次 • 98 年度 <ol style="list-style-type: none"> (1) 辦理 2009 紡織科技國際論壇技研發成果展 (TIFE) 及台北紡織展 (TITAS)，參加人數超過 3,500 人次，媒體曝光計 53 則 (2) 辦理「2009 FUSE 紡織」—多元文化·掌中風華，參加人次超過萬人，媒體曝光 237 則 (3) 染整節能觀摩會活動 1 場次、染整產業節能推廣活動 2 場次 (4) 毛巾織品設計研討會活動 1 場次、寢具設計研討會活動 1 場次 • 96~98 年之整合性推廣活動 <ol style="list-style-type: none"> (1) 辦理紡織暨運動休閒產業高峰論壇/示範觀摩活動 12 場次 (2) 辦理高質化紡織、紡織聚落期末成果之成果發表會 (3) MIT 優質紡織品展售會

	研發成果 (96-98年)	推廣 (廣宣規劃、展售會)
紡拓會	<p>(一)學術成就：</p> <ol style="list-style-type: none"> 1.於第23屆國際服飾學會 The 23rd International Costume Congress (日韓台) INTERNATIONAL ASSOCIATION OF COSTUME 發表論文2篇。 2.於第24、25屆纖維紡織科技研討會論文發表共計11篇。 3.獲得國內新式樣專利5件數。 4.完成研究/技術報告75篇。 <p>(二)技術創新：以市場時功能導向策略，訂定運動休閒防護功能織物、功能性成衣結構立裁版型等區隔目標，研發符合因人需求因素且具美學之織物功能與服裝構成設計。</p> <p>(三)經濟效益：</p> <ol style="list-style-type: none"> 1.輔導廠商共92家。 2.輔導廠商降低成本共4.27億元。 3.輔導廠商增加產值共13.66億元。 4.輔導廠商促進投資額共5.65億元。 5.輔導廠商成立新公司及品牌共11家。 <p>(四)社會影響</p> <ol style="list-style-type: none"> 1.增加就業機會：成功導入設計商企及產品推廣，使廠商增加投資並需要高階設計行銷相關人員，累計增加93名設計研發人員，後續業者將再擴充相關設計行銷能量。 2.建構設計環境，展現紡織產業跨入時尚設計展業之新契機，藉由「紡織時尚設計大賽」及各項活動推動時尚設計產業，除為發掘我國設計新人才的重要管道，並成功帶動國內設計活動及提昇產業形象。 <ol style="list-style-type: none"> (1)完成「紡織時尚設計大賽」：時裝設計競賽報名共1,539人次，鼓勵新人大力參與全國性活動。 (2)選拔優勝，讓入選者增加曝光率，並將這些人才介紹予紡織業者，紡織業者經由新人設計師發展優質產品創作後，並在國際貿易展示會中曝光。 <p>(五)其它效益</p> <ol style="list-style-type: none"> 1.提供紡織業相關資料及統計數據138份，作為政府施政參考，並匯集業界意見向政府反映共11項，目前財政部之遺贈稅、營所稅修訂，勞委會之外勞政策，經濟部之產業輔導，均將本計畫所提出建言列為施政考量要點。 2.協助2004新人獎得主古又文參加國際競賽，榮獲2009美國最大藝術機構 Gen Art 前衛時裝大獎，大幅提升台灣時尚設計”Designed by Taiwan”之國際知名度。 3.強化紡織產業設計軟實力，發展具 	<ol style="list-style-type: none"> 1.本會之研發成果歷年來均於年底計畫成果展中展示，並於每一年度視經費規模，參加國內外大型展覽以期推廣研發成果，例如：研發之「樂高登山服」於97年度參加美國、德國等國際發明展榮獲1面金牌2面銅牌故未來仍將以上述推廣模式持續進行大型之推廣活動。 2.96-98年度共計辦理5場次計畫說明會，於每年召開公開徵求合作廠商說明會時，均將研發成果彙整成冊後廣發與會來賓，期將研發成果推廣予業界運用，又本會於進行各類型合作案時，均會針對本會所研發之成果及累積之設計能量，專門赴廠洽談，期藉面對面之洽談，讓業界更能深入了解本會所研發之成果，及本會可協助業界如何加以運用之方法，以利商品化，並提高業界採納運用之意願，增加商品競爭力，未來仍將持續以召開說明會、個案赴廠等方式推廣研發成果。 3.96~98年共計辦理逾20場次之展銷會或展示會，將協助廠商合作開發之成果藉由展銷會或展示會之模式，呈現於消費大眾眼前，使消費大眾對台灣製產品有更深一層之認識，以增加消費者之採買意願，同時協助廠商推廣其開發商品，未來本會仍將持續以辦理展銷會或展示會之模式來推廣研發成果。 4.96~98年度計畫廣宣共計208則，未來本會將視年度經費許可下，增加電視或電子媒體之廣宣方式，以擴散研發成果予更多紡織業者了解，增加業者洽詢研發成果運用及輔導模式，期協助更多業者接受本會之合作輔導，以開發差異化時尚新品，增加商品競爭力。

	研發成果 (96-98年)	推廣 (廣宣規劃、展售會)
	<p>「美學經濟」新產品，積極與相關業者合作，藉由流行設計特色，產品風格品味提昇等，協助廠商發展具「美學經濟」的時尚紡織新品，創造市場商機。</p> <p>4.參與修訂/制訂「機能性暨產業用紡織品認證與驗證評議委員會」驗證規範6件(修訂1件、制訂5件)，使其產業技術標準更為完善，目前「機能性暨產業用紡織品認證與驗證評議委員會」已有部分驗證規範轉為CNS國家標準(如防繡紡織品、防水透濕紡織品、防日光紫外線織物)，後續相關驗證規範亦可能陸續轉為國家標準。</p> <p>5.辦理「計畫成果發表會」，除可由執行單位及受輔導廠商共同展示專案計畫成果外，並可藉此宣揚政府對紡織產業政策之發展方向，俾產業界得善加運用政府資源以提昇產業競爭力。</p>	

	研發成果 (96-98 年)	推廣 (廣宣規劃、展售會)
工研院材化所	<p>(一)技術創新</p> <ol style="list-style-type: none"> 1. 依據業界需求，結合工研院特殊材料、特化品加工技術，研發符合市場需求之多項紡織品。諸如難燃紡織品、皮膚滋養紡織品、新穎液體過濾材等，提昇紡織產品附加價值及市場競爭實力。 2. 工研院材化所串聯紡織產業上中下游產業，包含織造、特化品廠商、機能驗證及品牌通路商整合為異業產銷聯盟體系，諸如抗日光熱輻射運動休閒紡織品體系、高彈力及抗菌防臭複合機能紡織品體系等，運用異業結盟研發能量，促成產業升級轉型，達到根留台灣，立足世界之理想。 <p>(二)經濟效益</p> <ol style="list-style-type: none"> 1. 輔導廠商共 31 家 2. 輔導廠商降低成本共 68,000 千元 3. 輔導廠商增加產值共 2.05 億元 4. 輔導廠商促進投資額共 94,168 千元 <p>(三)學術成就：於國內外研討會及期刊發表論文共計 12 篇。</p> <p>(四)社會影響</p> <ol style="list-style-type: none"> 1. 增加就業機會：成功導入機能素材及特化品加工技術應用於紡織品，使廠商增加投資並需要工廠相關作業人員，累計增加 7 名員工人數。 <p>(五)其他效益：</p> <ol style="list-style-type: none"> 1. 辦理「計畫成果發表會」，除可由執行單位及受輔導廠商共同展示專案計畫成果外，並可藉此宣揚政府對紡織產業政策之發展方向，俾產業界得善加運用政府資源以提升產業競爭力。 2. 辦理高峰論壇推廣研習活動，以『台灣價值·台灣勇氣』為議題，結合產、官、學、研共襄盛舉，藉此向業界推廣說明品牌行銷價值觀，提昇產業產品品牌化概念。 3. 協助織襪產業成立襪子觀光工廠，促進織襪產業轉型、多元化發展，提昇襪業產值成長。 	<ol style="list-style-type: none"> 1. 本會之研發成果歷年來均於年底計畫成果展中展示，並於每一年度視經費規模，不定期舉辦期中成果展，邀請知名專家學者與業者分享相關知識，冀能協助業者產業升級轉型，故未來仍將以上述推廣模式持續進行大型之推廣活動。 2. 96-98 年度共計辦理 3 場次計畫說明會，於每年召開公開徵求合作廠商說明會時，均將研發成果彙整成冊後廣發與會來賓，期將研發成果推廣予業界運用，又本所於進行各類型合作案時，均先到廠實際探訪業者，並針對業者需求，規劃運用本所所具之研發能量及專業技術協助業者研發新產品或提昇產品機能性、附加價值，增加商品競爭力，未來仍將持續以召開說明會、個案赴廠等方式推廣研發成果。 3. 96~98 年共計辦理逾 3 場次之 B to C 展銷會及 B to B 紡織專業展，B to C 展銷會旨在協助廠商合作開發之成果藉由展銷會模式，呈現於消費大眾眼前，使消費大眾對 MIT 台灣製產品有更深一層之認識，以增加消費者之採買意願，同時協助廠商推廣其開發商品。B to B 紡織專業展則希冀協助國內優良紡織製造商與不同型態品牌行銷通路商進行媒合，打通傳產聯結通路體系道路，促成異業串聯、產品品牌行銷附加價值整合之目的，進而提昇整體產產值成長及 MIT 精品形象推廣等多元效益，並達到臺灣紡織產業永續經營理想。未來本所仍將持續以辦理展銷會或專業展之模式來推廣研發成果。 4. 96~98 年度計畫結合經濟日報、工商時報、民視及中天娛樂等新聞台廣宣共計 25 則，未來本所將視年度經費許可下，增加媒體廣宣曝光率，以擴散研發成果予更多紡織業者了解，增加業者洽詢研發成果運用及輔導模式，期協助更多業者接受本所之合作輔導，以開發差異化機能性商品，增加商品競爭力。

	研發成果 (96-98年)	推廣 (廣宣規劃、展售會)
鞋技中心	<p>製鞋：</p> <ol style="list-style-type: none"> 1. 鞋品設計與開發及行銷規劃 (98) 2. 機能性抗菌、防撥水織物開發 (98) 3. 緩衝性鞋墊材料技術開發 (98) 4. 高止滑橡膠配方開發、高止滑鞋底紋路設計 (98) 5. 舒適性氣墊鞋設計開發 (98) 6. 竹炭紗鞋墊製程技術開發 (97) 7. 機能性竹炭織物開發 (97) 8. 橡膠彈性鞋底應用技術開發 (97) 9. 機能性織物應用技術開發 (97) 10. 減壓彈力中底鞋墊設計開發 (97) 11. 功能性鞋墊設計開發 (97) 12. 功能大底設計開發 (97) 13. 運動休閒鞋款式設計 (97) 14. 安全工作鞋設計開發輔導 (97) 15. 男休閒鞋樣設計開發 (97) 16. 產品開發及品牌形象設計輔導 (97) 17. 機能性織物應用鞋品開發及品牌行銷輔導 (96) 18. 高功能性止滑橡膠大底設計開發 (96) 19. 機能性布類與PU基材結合鞋墊開發 (96) 20. 機能性休閒鞋織布開發 (96) <p>袋包箱：</p> <ol style="list-style-type: none"> 1. 透氣減壓運動休閒袋包設計開發 (98) 2. 機能性環保休閒袋包造型及功能結構設計開發 (98) 3. 塑鋼、尼龍拉鍊設計開發與運用 (98) 4. 織帶設計開發與運用 (98) 5. 環保布料開發與運用 (98) 6. 袋包五金飾釦設計開發 (98) 7. 高品質電腦手提包設計開發 (97) 8. 運動休閒袋包設計開發 (97) 9. 旅行拉桿箱外觀造形設計及結構設計開發 (97) 10. 旅行拉桿箱收納袋開發 (97) 11. 旅行拉桿箱模具開發 (97) 12. 旅行拉桿箱材料開發 (97) 13. 旅行拉桿箱 PE. PC. PP 板開發 (97) 14. 機能性暨流行時尚合成皮新產品設計研發 (96) 15. 休閒包設計開發輔導 (96) <p>(續下頁)</p>	<ol style="list-style-type: none"> 1. 透過辦理計畫說明會，以達廣宣之目的 2. 每年期末結合紡織所、紡拓會、工研院材化所及鞋技中心四單位共同舉辦成果期末發表會，推廣成果效益 3. 透過媒體廣宣，刊登於經濟日報及工商時報，以廣宣輔導成果與績效。 4. 於「Bestmotion」雜誌刊登袋包相關式樣開發、時尚流行或市場等資訊分析資訊，提供廠商參考。 5. 透過台北國際體育用品展、台北國際發明暨技術交易展及台北國際醫材展等國際展覽，推廣展出研發成果，以達與廠商技術移轉之成效。 6. 辦理台灣製產品 MIT 微笑標章推廣活動 7. 辦理聚落聯合行銷推廣活動

鞋技中心	<p>運動休閒：</p> <ol style="list-style-type: none"> 1. 太陽能戶外住具產品開發 (98) <ol style="list-style-type: none"> (1) 太陽能車邊帳供電系統開發 (2) 太陽能儲能溫控系統開發 (3) 太陽能車邊帳折縮機構開發 (4) 電子蓄熱帶開發 (5) 低耗能露營燈開發 2. 親膚性護墊具產品研發 (98) <ol style="list-style-type: none"> (1) 足部保溫固定護具開發 (2) 照護保暖墊開發 (3) 保溫控制模組開發 (4) 溫熱型運動護具開發 (5) 碳纖維加熱模組開發 3. 新機能耐燃產品設計應用開發 (97) 4. 結合高吸震整合系統技術產品應用開發 (97) 5. 整合電子感測及人機介面系統設計與產品開發 (97) 6. 以輕量吸震材料技術之休閒產品應用開發 (96) 7. 以高耐久傳動與人機功能整合技術之健身器材產品開發 (96) 8. 結合消費性電子高精準度程式控制技術之運動產品開發與輔導 (96) 	
------	---	--

表 4-23 外銷訂單海外生產比(單位：%) - 依貨品別分

資料年	(00) 合計	(14) 資訊通信
88 年	12.24	23.03
89 年	13.28	24.86
90 年	16.69	25.93
91 年	19.28	34.29
92 年	24.03	45.41
93 年	32.12	60.71
94 年	39.88	73.01
95 年	42.31	76.48
96 年	46.13	84.29
97 年	47.00	85.05
98 年	47.87	81.85
99 年 1~11 月平均	50.39	84.85

資料來源：經濟部之外銷訂單調查

表 4-24 我國近 5 年出口情形

年別	出口值 (億美元)	成長率 (%)
95 年	2,240	12.9
96 年	2,467	10.1
97 年	2,556	3.6
98 年	2,037	-20.3
99 年 1~11 月	2,508	36.6

表 4-25 近 2 年僑外資投資概況

	件數	金額 (千美元)
98 年	1,711	4,797,891
99 年 1 月	115	302,271
2 月	119	346,880
3 月	201	960,290
4 月	173	153,813
5 月	166	250,699
6 月	175	204,140
7 月	172	252,393
8 月	172	137,924
9 月	166	222,442
10 月	193	177,556
11 月	190	323,131
99 年 1-11 月	1,842	3,331,538

表 4-26 99 年 1-11 月僑外投資前五大業別統計表

單位：千美元；%

	件數	金額 (比重)	去年同期 金額	與去年同期比較	
				金額	成長率
金融及保險業	150	1,128,879 (33.88%)	1,667,358	-538,479	-32.30%
電子零組件製造業	150	345,749 (10.38%)	234,548	111,201	47.41%
批發及零售業	564	335,269 (10.06%)	298,954	36,315	12.15%
金融控股業	5	235,909 (7.08%)	496,817	-260,908	-52.52%
金屬製品製造業	51	134,944 (4.05%)	230,973	-96,029	-41.58%

表 4-27 陸資投資概況

	件數	金額 (千美元)
98 年 7-12 月	23	37,486
99 年 1 月	10	30,468
2 月	5	723
3 月	1	262
4 月	8	3,370
5 月	5	4,828
6 月	6	2,773
7 月	12	28,589
8 月	6	2,107
9 月	10	14,264
10 月	7	1,860
11 月	6	4,695
12 月	2	243
合計	101	131,668

註：12 月資料係統計至 12 月 20 日數據。

表 4-28 截至 99 年 12 月陸資投資業別統計表

	件數	金額 (千美元)	比重 (%)
電腦、電子產品及光學製品製造業	8	55,458	42.12
資訊及通訊傳播業	16	37,988	28.85
批發及零售業	44	17,859	13.56
業務及辦公室支援服務業	7	10,006	7.60
餐館業	5	6,325	4.80
住宿服務業	1	1,611	1.22
運輸及倉儲業	10	954	0.73
塑膠製品製造業	2	457	0.36
技術檢測及分析服務業	2	424	0.32
電子零組件製造業	2	329	0.25
專業設計服務業	1	206	0.16
廢污水處理業	2	45	0.03
成衣及服飾品製造業	1	6	0.00
合計	101	131,668	100.00

表 4-29 傳統產業、製造業、服務業及中小企業之定義

產業分類	定義
傳統產業	<p>根據主計處的行業分類，製造業可區分為「傳統產業」、「基礎產業」和「技術密集產業」，其中，「傳統產業」包括食品業、菸草業、紡織業、成衣及服飾業、皮革毛皮及其製品業、木竹製品業、家具及裝設品業、紙漿紙及紙製品業、印刷及有關事業、非金屬礦物製品業和雜項工業。「基礎產業」包括化學材料業、化學製品業、石油及煤製品業、橡膠製品業、塑膠製品業、金屬基本業、金屬製品業等；「技術密集產業」包括機械業、電力及電子器材業、運輸工具業、精密器械業。另行政院「提升傳統產業競爭力方案」將「傳統產業」定義為「新興重要策略性產業以外的其他產業」；換言之，除了經濟部根據「促進產業升級條例」第 8 條所選定之「對經濟發展具重大效益、風險性高且亟需扶植之新興重要策略性產業」（數位 3C、精密電子元件、精密機械設備、航太、生醫及特化、綠色技術及高級材料工業等七大行業）外，均屬之。</p>
製造業	<p>根據主計處 100 年 3 月第 9 次修訂之行業分類，製造業之定義為從事以物理或化學方法，將材料或物質轉變成新產品，不論其使用動力機械或人力，在工廠內或在家中作業，均歸入製造業。包含食品製造業、飲料製造業、菸草製造業、紡織業、成衣及服飾品製造業、皮革、電子零組件製造業等 27 類。</p>
服務業	<p>服務業包含批發及零售業、運輸及倉儲業、住宿及餐飲業、資訊及通訊傳播業、金融及保險業、不動產業、專業、科學及技術服務業、支援服務業、公共行政及國防；強制性社會安全、教育服務業、醫療保健及社會福利服務業、藝術、娛樂及休閒服務業、其他服務業等。</p>
中小企業	<p>依 98 年 9 月 2 日經濟部修正發布之中小企業認定標準第 2 條，我國中小企業有以下 2 種定義：</p> <ol style="list-style-type: none"> 1. 製造業、營造業、礦業及土石採取業實收資本 8,000 萬元以下，其他行業前一年度營業額新台幣 1 億元以下。 2. 配合輔導需求，可採員工人數認定，亦即上述前列 3 項行業經常雇用員工未滿 200 人，其他行業未滿 100 人。

勞委會：

表 5-1 失業者—按教育程度及年齡分

單位：千人

項目別	總計	教育程度							年 齡			
		國中 及以 下	高中(職)			大專及以上			15-24 歲 (青少年)	25-44 歲 (壯年)	45-64 歲 (中高 年)	65歲以 上 (老年)
			計	高 中	高 職	計	專 科	大學 及以上				
91 年平均	515	172	215	50	165	128	76	51	145	279	91	0
92 年平均	503	167	207	48	159	129	73	55	131	265	106	0
93 年平均	454	134	184	42	142	136	70	66	120	239	95	0
94 年平均	428	113	171	41	131	144	68	77	112	230	86	1
95 年平均	411	92	166	37	128	154	65	89	104	233	74	0
96 年平均	419	90	166	37	129	164	61	102	104	240	75	0
97 年平均	450	100	166	40	126	184	64	120	110	251	88	0
98 年平均	639	148	234	56	179	256	92	163	127	372	139	0
99 年平均	577	120	212	50	162	245	81	164	114	337	125	0

資料來源：行政院主計處「人力資源調查」。

備註：「0」係指不及1千人。

表 5-2 失業者—按失業原因分

單位：千人

項目別	總 計	初次 尋職 者	非初次尋職者								
			計	工作場 所歇業 或業務 緊縮	對原 有工 作不 滿意	季 節 或 臨 時 工 作 結 束	健 康 不 良	女 性 結 婚 或 生 育	退 休	家 務 太 忙	其 他
91 年平均	515	81	435	248	110	47	9	2	2	2	15
92 年平均	503	85	418	228	111	50	10	3	3	2	12
93 年平均	454	85	369	158	131	49	11	3	2	2	11
94 年平均	428	82	346	130	140	49	11	3	3	3	7
95 年平均	411	82	329	117	141	44	9	3	3	2	9
96 年平均	419	87	332	126	138	41	10	4	3	3	7

97年平均	450	93	357	152	139	43	9	3	2	3	6
98年平均	639	102	536	337	119	57	10	2	3	3	7
99年平均	577	105	472	240	142	64	11	2	2	4	7

資料來源：行政院主計處「人力資源調查」。

表 5-3 非典型就業者人數

單位：千人

項目別	合計	部分時間工作者	臨時性或人力 派遣工作
94年	58	58	-
95年	249	249	-
96年	252	252	-
97年	650	311	498
98年	687	368	517
99年	723	384	539

資料來源：行政院主計處「人力運用調查」。

說明：1.「臨時性或人力派遣工作」一項自 97 年開始調查。

2.就業者為部分時間工作者亦可能同時為臨時性或人力派遣工作，故兩項加總大於合計。

表 5-4 非典型就業者之平均每月收入

單位：元

項目別	部分時間工作者	臨時性或人力派遣工作
94年	19,970	-
95年	14,717	-
96年	15,538	-
97年	14,765	20,020
98年	12,886	17,889
99年	13,879	19,079

資料來源：行政院主計處「人力運用調查」。

表 5-5 台灣近 10 年實質經濟成長率、失業率及平均薪資

年度	實質經濟成長率(%)	失業率(%)	工業及服務業平均薪資(元)	實質平均薪資(元)
89	5.80	2.99	41,861	43,564
90	-1.65	4.57	41,960	43,672

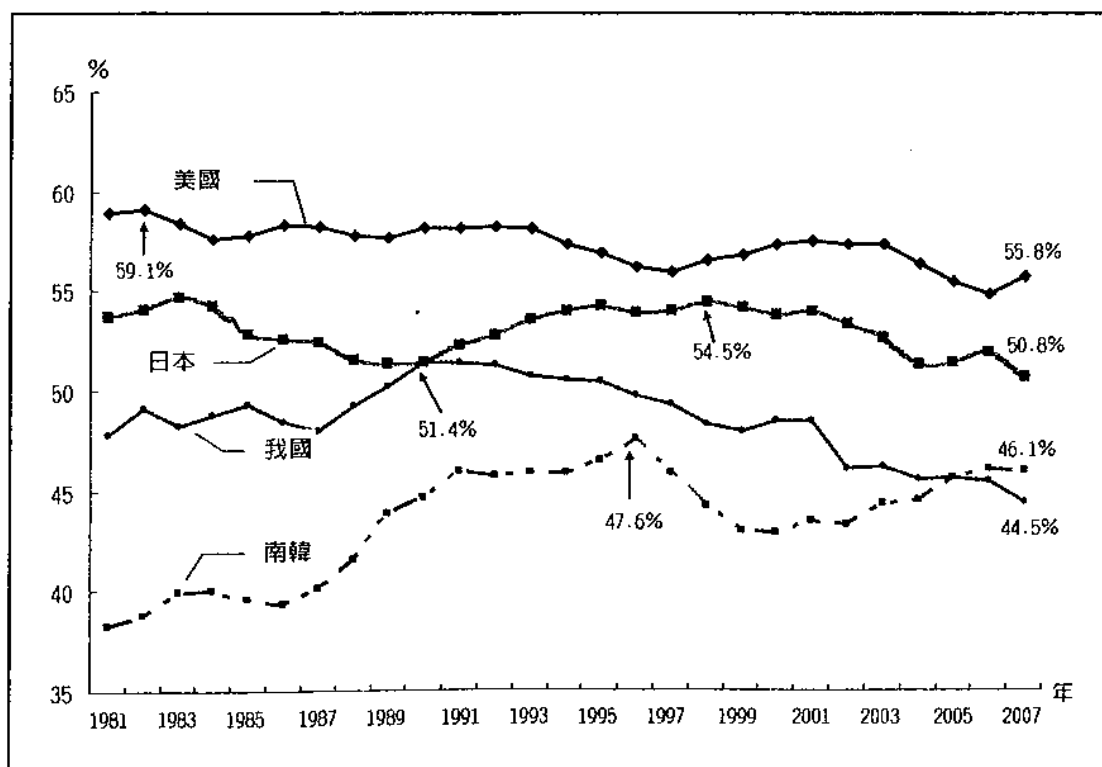
91	5.26	5.17	41,530	43,310
92	3.67	4.99	42,065	43,992
93	6.19	4.44	42,685	43,928
94	4.70	4.13	43,163	43,419
95	5.44	3.91	43,493	43,493
96	5.98	3.91	44,414	43,629
97	0.73	4.14	44,424	42,153
98	-1.93	5.85	42,176	40,371
99	10.82 ^(P)	5.21	44,430	42,122

資料來源：主計處網站

註：1. (P) 為初步統計值。

2. 實質平均薪資係以95年之物價為基期計算。

圖 5-1 美、日、韓受僱報酬占 GDP 之走勢



資料來源：蔡美娜（2010），「我國GDP初次分配結構探討」，主計月刊，356期

表 5-6 失業給付初次核付人數及失業者

	失業給付初次核付人數(千人)	因關廠歇業而失業人數(千人)	失業者(千人)	失業率(%)
88年	11	91	283	2.92
89年	24	90	293	2.99
90年	115	206	450	4.57
91年	103	248	515	5.17
92年	65	228	503	4.99
93年	46	158	454	4.44
94年	57	130	428	4.13
95年	63	117	411	3.91
96年	69	126	419	3.91
97年	106	152	450	4.14
98年	209	337	639	5.85
99年1~10月	73	252	588	5.31

說明：「失業給付初次核付人數」即為失業補助之人數。

財政部：

表 6-1 近 10 年來高科技產業及傳統製造業依據促進產業升級條例

取得之所得稅減免金額

會計年度	減免稅額部分 (單位：新臺幣千元)			實質稅率部分 (%)	
	新興重要策略性產業股東投資抵減	新興重要策略性產業 5 年免稅	製造業及其相關技術服務業 5 年免稅	高科技產業	傳統產業
89	備註(1)26,784,834	備註(2)2,647,534	備註(3) —	—	—
90	19,541,064	10,797,422	—	8.12	14.63
91	12,177,557	3,491,351	—	6.59	14.14
92	6,104,625	1,793,907	—	6.47	14.45
93	7,814,836	3,001,786	—	8.86	17.26
94	8,357,624	備註(4)5,936,372		6.05	17.49
95	11,562,377	25,201,670		9.72	18.50

96	10,124,747	41,146,594	—	—
97	6,233,853	37,352,016	—	—
98	8,341,459	50,533,705	—	—

說明：

- 1、減免稅額部份，係配合經濟部所擬之說明，以促進產業升級條例股東投資抵減及5年免稅擇一適用之「新興重要策略性產業」及「製造業及其相關技術服務業」分別統計。
 - (1) 減免稅額合計數係依財政部賦稅統計年報之「歷年促進產業升級條例減免稅額」資料填列。
 - (2) 減免稅額係指減免所得稅之金額。
 - (3) 89年度至90年度係統計「核定減免稅額」；91年度至98年度係統計「核定實際減免當年度稅額及實際減免未分配盈餘加徵稅額」。
 - 2、實質稅率部份，係提供財政部就「高科技產業」及「傳統產業」於90年度至95年度之平均稅率資料。
 - (1) 高科技產業係指適用促進產業升級條例第8條或第9條（修正前第8調之1）之新興重要策略性產業或修法前之重要科技事業。
 - (2) 平均稅率 = (應納稅額 - 促進產業升級條例投資抵減稅額) ÷ 全年所得額
- 備註(1)：89會計年度期間涵蓋88年7月至89年12月，表列金額爰予比例估算：
 $(16,064,399 + 24,112,852) \times 12 / 18 = 26,784,834$
- 備註(2)：89會計年度期間涵蓋88年7月至89年12月，表列金額爰予比例估算：
 $3,971,301 \times 12 / 18 = 2,647,534$
- 備註(3)：促進產業升級條例第9條之2有關製造業及其相關技術服務業5年免稅之規定，實施期間分別為91年1月1日起至92年12月31日止及97年7月1日起至98年12月31日止。
- 備註(4)：營利事業依據促進產業升級條例第9條及第9條之2規定免徵營利事業所得稅之統計資料，自94年度起予以合併列示，故尚無法區分「新興重要策略性產業」及「製造業及其相關技術服務業」之免稅額。

表 6-2 促產條例主要租稅減免項目檢討修正重點表

項目	條文規定	修正重點
購置設備或技術	購置設備或技術支出金額 <u>5%</u> 至 <u>20%</u> 限度內，自當年度起5年內抵減各年度應納營所稅額 (每2年檢討修正各投資抵減辦法)	<p>設備：</p> <ol style="list-style-type: none"> 1. 89~90年：<u>20%</u>（國內）、<u>10%</u>（國外） 2. 91~92年：<u>13%</u>（國內外一致） 3. 93~94年：<u>11%</u>、<u>13%</u>（資源回收、防治污染或工業用水再利用之設備） 4. 95~98年：<u>7%</u> <p>技術：</p> <ol style="list-style-type: none"> 1. 89~94年：<u>10%</u>、<u>5%</u>（資源回收、防治污染或工業用水再利用之技術） 2. 95~98年：<u>5%</u>

研究發展及人才培訓	投資於研發及人才培訓支出金額 <u>35% 限度內</u> ，自當年度起 5 年內抵減各年度應納營利事業所得稅額；當年度研發或人才培訓支出超過前 2 年度經費平均數，超過部分得按 50% 抵減之。	1. 89~90 年度： <u>25%</u> （研發支出在同一課稅年度內支出總額達新台幣 150 萬元或達營業收入淨額 2% 以上者；人培支出總金額達新臺幣 30 萬元者） 2. 91~98 年度： <u>30%</u> （取消門檻限制） 3. 當年度研發或人培支出超過前 2 年度者，超過部分得按 <u>50%</u> 抵減之。
資源貧瘠或發展遲緩地區	按投資金額 <u>20% 範圍內</u> ，自當年度起 5 年內抵減各年度應納營所稅額。	1. 89~94 年度抵減率： <u>20%</u> 2. 95 年度起抵減率： <u>15%</u> （較貧瘠地區）、 <u>10%</u> （次貧瘠地區）
新興重要策略性產業租稅獎勵	符合新興重要策略性產業之業者，得就股東投資抵減或 5 年免稅擇一適用（每 2 年檢討修正獎勵辦法）	1. 89~90 年股東投資抵減率 10%。 2. 91~92 年版增設中小企業適用門檻規定；股東投資抵減稅率 9%。 3. 93~94 年版未做修正，延用前開規定；股東投資抵減稅率 8%。 4. 95~96 年版修正研發投資抵減門檻，並將獎勵產品項目由 456 項檢討修正為 305 項；股東投資抵減稅率 7%。 5. 97~98 年版獎勵產品項目再限縮為 216 項；股東投資抵減稅率 6%。

表 6-3 產創條例與促產條例租稅減免比較表

項目	產創條例	促產條例
當時之營所稅率	17%	25%
適用對象	依公司法設立之公司	依公司法設立之公司
租稅減免性質	強調功能別租稅獎勵，無產業別租稅獎勵。	功能別及產業別租稅獎勵並存適用。
租稅減免之條文	僅有研發投資抵減 1 條文。	計有第 2 章租稅減免及第 70 條之 1 等，計有 25 條文，提供多項租稅優惠項目。

研發投資抵減抵減率	15%限度內。每年度抵減總額以不超過當年度應納營利事業所得稅額 30%為限。	35%限度內，當年度支出超過前 2 年度平均數部分抵減率為 50%。每年度抵減總額以不超過當年度應納營利事業所得稅額 50%為限，但最後年度抵減金額不在此限。
抵減年限	僅當年度。	自當年度起 5 年內。
落日條款	明定租稅優惠實施期限為 10 年。	明定租稅優惠實施期限為 10 年。

表 6-4 公司申請促產條例租稅優惠統計表

單位：件；新台幣億元

年\項目	製造業申請自動化設備及技術投資抵減		區域均衡發展投資抵減		新興重要策略性產業投資獎勵	
	件數	金額	件數	金額	件數	金額
2000	-	-	29	293		
2001	-	-	64	827	595	6,485
2002	21,489	2,465	52	380	361	3,174
2003	25,748	3,846	58	406	337	4,537
2004	26,160	10,952	73	3,139	372	5,843
2005	28,956	9,047	89	1,967	520	17,663
2006	25,995	5,903	83	5,299	167	4,138
2007	24,446	8,415	151	2,557	297	2,166
2008	26,779	7,392	68	315	298	4,056
2009	23,785	4,268	159	4,321	436	20,456
總計	203,358	52,288	826	19,504	3,383	68,518

表 6-5 促產條例租稅優惠之總體經濟效益

單位：百萬元；%；人

優惠措施	國內生產毛額增加金額	就業人數增加(人)	誘發投資增加金額	租稅收入	租稅損失	租稅淨效益
自動化	63,840	16,522	62,980	36,366	35,294	1,072
研究與發展	316,053	93,032	71,550	38,734	17,877	20,857
人才培訓	50,613	10,232	4,495	6,014	899	5,115
資源貧瘠	5,670	1,865	8,982	3,243	17,492	-14,249
五年免稅	55,540	18,267	87,975	31,765	17,759	14,006
股東投資抵減	2,295	752	3,635	1,313	9,437	-8,124
營運總部	3,235	1,060	5,125	1,850	0	1,850
總計	497,247	141,729	244,742	119,285	98,758	20,527

資料來源：中華經濟研究院

註：依據 2008 年中華經濟研究院總體模型的實證分析，利用財政部賦稅統計年報 2004 年至 2007 年財政部《賦稅統計年報》統計資料之平均值(研究與發展為 2006 年資料)進行模擬，來評估促產條例租稅優惠總體經濟效益。以當年申請租稅優惠核准的金額，推估各項租稅優惠措施誘發之投資行為所帶動的平均每一年的經濟效益。

表 6-6 各部會依據促產條例研訂之租稅減免各相關辦法明細表

促產條次	相關辦法	主管機關
第 6 條第 4 項	網際網路業製造業及技術服務業購置設備或技術適用投資抵減辦法	經濟部工業局
第 6 條第 4 項	營造業購置自動化設備或技術及防治污染設備或技術適用投資抵減辦法	內政部營建署
第 6 條第 4 項	交通事業購置設備或技術適用投資抵減辦法	交通部
第 6 條第 4 項	農業購置設備或技術適用投資抵減辦法	行政院農委會
第 6 條第 4 項	批發業零售業及技術服務業購置設備或技術適用投資抵減辦法	經濟部商業司
第 6 條第 4 項	影視廣播出版事業購置設備或技術適用投資抵減辦法	行政院新聞局

第 6 條第 4 項	廢棄物回收清除處理業購置設備或技術適用投資抵減辦法	行政院環保署
第 6 條第 4 項	公司購置節約能源或利用新及淨潔能源設備或技術適用投資抵減辦法	經濟部能源局
第 6 條第 4 項	公司研究與發展及人才培訓支出適用投資抵減辦法	經濟部工業局
第 7 條第 4 項	公司投資於資源貧瘠或發展遲緩鄉鎮地區適用投資抵減辦法	經濟部工業局
第 8 條第 3 項	新興重要策略性產業屬於製造業及技術服務業部分獎勵辦法	經濟部工業局
第 8 條第 3 項	新興重要策略性產業屬於電影工業數位化後製作部分獎勵辦法	行政院新聞局
第 8 條第 3 項	新興重要策略性產業屬於國際物流事業部分獎勵辦法	經濟部商業司
第 8 條第 3 項	新興重要策略性產業屬於農業部分獎勵辦法	行政院農委會
第 9 條之 2 第 3 項	1. 製造業及其相關技術服務業新增投資五年免徵營利事業所得稅獎勵辦法(92 年 03 月 20 日) 2. 製造業及其相關技術服務業於中華民國九十七年七月一日至九十八年十二月三十一日新增投資適用五年免徵營利事業所得稅獎勵辦法	經濟部工業局
第 12 條第 6 項	公司提撥國外投資損失準備處理辦法	經濟部投審會
第 14 條之 1 第 2 項	外國營利事業來臺設立國際物流配銷中心獎勵實施辦法	經濟部工業局
第 15 條第 5 項	公司申請專案核准合併審查辦法	經濟部工業局
第 70 條之 1 第 2 項	企業營運總部租稅獎勵實施辦法	經濟部工業局

表 6-7 依促進產業升級條例以外之法律可獲得所得稅減免之產業

及法令依據

主管機關	租稅減免法規	減免項目	適用產業
經濟部	促進產業升級條例	(詳附件 1-1)	(詳附件 1-1)
經濟部	企業併購法	第 37 條：公司合併、分割或收購租稅獎勵之移轉 第 38 條：公司合併、分割或收購以往	各產業

		年度核定虧損之移轉 第 39 條：公司讓與或分割之所得免稅	
經濟部	中小企業發展條例	第 35 條：加速折舊	各產業
經濟部	生技新藥產業發展條例	第 5 條：研究與發展支出投資抵減租稅獎勵 第 6 條：生技新藥公司股東投資抵減 第 7 條：技術作價入股緩課 第 8 條：技術作價取得認股權憑證緩課	生技新藥產業
交通部	獎勵民間參與交通建設條例	第 28 條：民間機構參與交通建設所得免稅 第 29 條：設備、技術及研究與發展支出投資抵減租稅獎勵 第 33 條：參與交通建設之民間機構股東投資抵減	各產業
交通部	發展觀光條例	第 50 條：推廣觀光支出投資抵減租稅獎勵	觀光產業
交通部	自由貿易港區設置管理條例 【98 年 7 月 8 日修正通過】	第 29 條：外國營利事業運用自由貿易港區之物流加值服務產生之所得免稅	外國營利事業
交通部	國際機場園區發展條例 【99 年 5 月 1 日起施行】	第 35 條：外國營利事業運用國際機場園區內之自由貿易港區物流加值服務產生之所得免稅	外國營利事業
內政部	都市更新條例	第 49 條：投資於都市更新事業之投資抵減	都市更新事業
內政部	新市鎮開發條例	第 14 條：投資於新市鎮建設之投資抵減、加速折舊 第 24 條：投資於新市鎮產業之投資抵減	新市鎮發展產業
行政院金融	金融機構合併法	第 17 條：金融機構合併以往年度核	金融機構

監督管理委員會		定虧損之繼受	
行政院國家科學委員會	科學工業園區設置管理條例	修正前第 15 條：投資抵減租稅獎勵 第 18 條：合併、分割或收購租稅獎勵之繼受	科學工業
行政院公共工程委員會	促進民間參與公共建設法	第 36 條：民間機構參與重大公共建設之所得免稅 第 37 條：投資於設備、技術及研究與發展支出投資抵減租稅獎勵 第 40 條：參與重大公共建設之民間機構股東投資抵減	各產業
行政院九二一震災災後重建推動委員會	九二一震災重建暫行條例	修正前第 40 條：民間機構參與重大公共建設之所得免稅 修正前第 41 條：投資抵減租稅獎勵 第 42 條：投資於災區內經指定地區之投資抵減	各產業
行政院新聞局	電影法	第 39 條之 1：投資製作國產電影片股東投資抵減	電影產業
行政院環境保護署	資源回收再利用法	第 23 條：研究、設施、機具、設備支出投資抵減租稅獎勵	資源回收再利用產業

農委會：

表 7-1 健康農業各項成果效益表

效益項目	產值(萬元)			每年度增加就業人數(人)			
	97 年度實際	98 年度實際	99 年度目標	98 年實際 (預估)	99 年實際 (預估)	100 年目標	101 年目標
吉園圃	546,000	842,292	1,008,000	1,008(1,000)	478(300)	300	400
有機農業	140,000	177,660	210,000	1,196(1,100)	1,503(1,400)	1,400	1,600
CAS 優良農產品	4,200,000	4,320,000	4,350,000	517(225)	600(275)	360	425

產銷履歷農產品	379,543	367,656	410,000	1,334(1,694)	1,061(1,852)	1,979	2,152
合計	5,265,543	5,707,608	5,978,000	4,055(4,019)	3,642(3,827)	4,039	4,577

註：1.健康農業經費主要用於制度建構與產銷管理。

2.本方案行動計畫於98年10月7日核定通過，97年度無當年度增加就業人數之資料。

3.100年與101年之目標係依照98年10月7日行政院核定「精緻農業健康方案行動計畫」之數據。

4.產銷履歷之推動未如預期主要原因為(1)驗證費用補助依既定規劃自99年起調降為2/3；(2)國外市場未如預期禁止非履歷產品進口；(3)小農面臨流程較繁雜、成本高等困難，以及政策採多元輔導，可選擇驗證項目增多。

表 7-2 卓越農業各項成果效益表

項目	產值(萬元)			每年增加就業人數(人)			
	97年度實際	98年度實際	99年度目標	98年實際 (預估)	99年實際 (預估)	100年目標	101年目標
農業生技	350,000	400,000	470,000	250(250)	300(300)	350	430
蘭花	265,000	294,630	270,000	150(150)	697(250)	250	300
觀賞魚	200,000	210,046	300,000	310(300)	500(500)	600	800
石斑魚	380,000	200,000	250,000	110(100)	500(500)	600	800
植物種苗	811,000	800,000	808,000	90(90)	90(90)	90	90
種畜禽	100,000	127,000	140,000	10(5)	5(5)	10	10
合計	2,106,000	2,031,676	2,238,000	920(895)	2,092(1,645)	1,900	2,430

註：2009年石斑魚受颱風影響產值下降為20億元，目前加速產業重建，2012年將成長至58億，超過原預計38億元目標，預計2013年提前達成產值倍增之目標。

表 7-3 樂活農業各項成果效益表

項目	產值(萬元)			每年增加就業人數(人)			
	97年度實際	98年度實際	99年度目標	98年實際 (預估)	99年實際 (預估)	100年目標	101年目標
休閒產業與農村旅遊	740,000	588,200	910,000	5,369(3,141) ³	5,316(2,496) ³	5,983	7,518
森林生態旅遊	330,000	411,400	402,205	900(900)	973(973)	1,106	1,134
海岸漁業旅遊	181,000	190,114	211,000	355(350)	390(385)	420	455
農業精品	716,450	800,371	890,000	828(865)	1,037(1,055)	1,215	1,395
合計	1,967,450	1,990,085	2,413,205	7,452(5,256)	7,716(4,909)	8,724	10,502

註：1.農業精品包括台灣茗茶、農村美酒、經典好米、竹製精品、金鑽水產、優質畜產等六

大產業。

2.98 年度金融海嘯導致消費萎縮影響，雖遊客數約 1,000 萬人次較 97 年度 959 萬人次成長 4.3%，但國人旅遊平均支出明顯下降，致實際產值 58.8 億元較預估及 97 年度 74 億元為低；另 97 年估計農村社區旅遊產值偏高（17 億元，本項係新辦尚無官方統計，為估計值），而 98 年實際產值偏低（3 億元），亦為產值下降原因之一。

3.98 年就業人數藉由推動休閒農業加值發展及農業後繼者培育計畫，辦理加速農村再生規劃及建設，並透過「短期促進就業措施」，提高就業人力需求，98 年進用人數比原目標多 2,228 人。99 年景氣復甦，造成休閒產業就業人數增加，及 99 年 8 月通過「農村再生條例」，加速農村再生計畫推動，造成進用人數比原目標多 2,820 人。

表 7-4 近 10 年我國休耕農地之面積、補助種類、金額及占可耕地之比重

年別	休耕措施及面積(公頃)			補助金額 (元)	耕地面積 (公頃)	占耕地面 積比重(%)
	綠肥	翻耕	小計			
89	101,408	28,102	129,510	5,098,067,738	1,702,990	7.60
90	114,762	21,694	136,456	5,453,825,325	1,697,486	8.04
91	144,411	22,794	167,204	6,885,997,354	1,694,668	9.87
92	170,449	25,638	196,087	8,059,537,815	1,688,194	11.62
93	218,701	21,166	239,867	10,590,559,428	1,671,014	14.35
94	203,402	12,300	215,702	9,570,695,554	1,666,352	12.94
95	207,650	13,072	220,722	9,788,156,516	1,659,054	13.30
96	206,640	10,855	217,495	9,667,395,630	1,651,894	13.17
97	207,158	9,298	216,456	9,637,850,080	1,644,728	13.16
98	197,545	12,084	209,629	9,300,023,900	1,630,924	12.85

註：耕地面積以每年兩個期作計算

觀光局：

表 8-1 觀光局轄管行業之就業人數及導遊、領隊人數

行業別	就業人數	說明
觀光旅館業	21,409	統計至 99 年 6 月
旅館業	38,804	統計至 99 年 6 月
觀光遊樂業	4,460	統計至 99 年 7 月

旅行業	35,441	統計至 99 年 7 月
導遊/領隊人員	領取執業證人數	說明
導遊	16,738	統計至 99 年 7 月
領隊	24,231	統計至 99 年 7 月
大陸領隊	10,052	統計至 99 年 7 月

表 8-2 95 年至 99 年 8 月「獎勵觀光產業升級優惠貸款」貸放情形彙總表

單位：元

年度		觀光旅館業	旅館業	觀光遊樂業	旅行業	總計
總計	核貸金額	1,199,000,000	2,097,420,000	310,100,000	14,000,000	3,620,520,000
	件數	9	56	7	5	77
95	核貸金額	95,000,000	256,000,000	20,000,000	-	371,000,000
	件數	1	9	1	-	11
96	核貸金額	174,000,000	414,000,000	60,100,000	-	648,100,000
	件數	1	12	2	-	15
97	核貸金額	-	56,000,000	-	-	56,000,000
	件數	-	5	-	-	5
98	核貸金額	800,000,000	815,400,000	23,700,000	9,000,000	1,648,100,000
	件數	5	14	1	4	24
99 年 1-8 月	核貸金額	130,000,000	556,020,000	206,300,000	5,000,000	897,320,000
	件數	2	16	3	1	22

表 8-3 旅行業從業人員背景 (99 年 12 月 31 日)

學歷	人數
博士	923
碩士	433
大專	13,183
高中	8,125
國中	273
其他	13,127
合計	36,064

表 8-4 觀光旅館業從業人員平均年齡及學歷背景

	平均年齡	學歷背景
基層人員	20-25 歲 (餐飲) 或 40-55 歲 (房務、廚務)	高中職或國中、小
中階人員	34-40 歲	大專以上
管理階層	40-45 歲	大專以上

衛生署：

表 9-1 發展台灣智慧醫療服務 2009 年帶動相關產業之市場規模/產值統計

廠業別	遠距照護	遠距醫療
硬體	4	8.8
周邊設備(醫療照護設備、資訊設備、系統軟體、網路使用)	3.2	15.5
服務	1.5	14.6

表 9-2 生物科技產業增加之就業人數及薪資水準

	增加之就業人數	從業者薪資水準
一、建構科學藥政法規體系	98 年：27 人 99 年：151 人	1. 研究員薪資級距：67000~282200 2. 副研究員薪資級距：55000~64000 3. 助研究員薪資級距：37000~54000 4. 研究助理薪資級距：32000~38000
二、建置臨床試驗關鍵環境	98 年：71 人 99 年：23 人	行政院衛生署及附屬機關研究計畫 助理人員工作酬金支給基準
三、臨床試驗教育訓練計畫及法規人員培訓計畫		

1. (藥品)臨床試驗教育訓練計畫	98年：2人 99年：2人	行政院衛生署及附屬機關研究計畫 助理人員工作酬金支給基準
用氣體管理法規之宣	98年：2人	行政院衛生署及附屬機關研究計畫 助理人員工作酬金支給基準
5. 「辦理以臨床試驗為主之醫療器材法規研討會」	98年：3人	研究員級支薪：70,000元。 助理研究員支薪：45,000元 研究助理支薪：35,000元
6. 推動醫療器材產業發展之科技法規人員訓練計畫	99年：3人	研究員級支薪：70,000元。 助理研究員支薪：45,000元 研究助理支薪：35,000元
四、產業諮詢及輔導服務		
1. 學名藥產業諮詢及輔導服務	98年：7人 99年：7人	行政院衛生署及附屬機關研究計畫 助理人員工作酬金支給基準
2. 醫療器材產業諮詢及輔導服務	98年：1人 99年：3人	行政院衛生署及附屬機關研究計畫 助理人員工作酬金支給基準
3. 藥物非臨床試驗優良操作規範(GLP)之查核體系	98年：5人 99年：6人	行政院衛生署及附屬機關研究計畫 助理人員工作酬金支給基準

教育部：

表 10-1 技術校院產業研發碩士專班 93 至 99 年核定辦理規模

年度	93年 春季班	94年 秋季班	95年 春季班	95年 秋季班	96年 春季班	96年 秋季班	97年 春季班	97年 秋季班	98年 春季班	98年 秋季班	99年 春季班	99年 秋季班
學校數(所)	7	11	13	9	7	16	14	16	15	13	14	15
班級數(班)	8	21	21	15	8	30	21	31	24	24	20	28
學生人數(人)	139	385	340	217	102	438	304	421	340	342	227	321

表 10-2 95-98 學年度產學攜手合作專班辦理規模

學年度	95	96	97	98	99(取消同步開班)
學校數(所)	15	64	70	52	59
班級數(班)	16	86	97	74	56
學生人數(人)	596	3,500	5,200	3,083	2,500
合作廠商數(家)	50	100	120	240	219

表 10-3 建教合作班 89 至 97 學年度辦理規模

學年度	89	90	91	92	93	94	95	96	97	98
班級數(班)	85	84	83	108	142	154	163	168	168	161
學生人數(人)	5,624	5,901	5,918	8,599	10,380	11,569	12,229	12,686	13,073	13,731
合作廠商數(家)	517	557	662	786	969	1,300	1,618	1,950	1,940	2,498

表 10-4 94 至 98 學年度一年級招生情形

學年度	94	95	96	97	98
校數	140	131	136	142	152
班數	360	379	411	424	431
學生數	15,462	16,617	17,989	19,271	19,400

表 10-5 99 年度雙軌訓練旗艦計畫辦理情形彙整表

區分	學制				
	高職	二專	二技	四技	總計
學生人數	194	795	304	313	1,606
合作事業單位	15	48	30	20	102*
參與技職學校	6	23	10	7	28*
開辦職類	5	11	5	3	24

註:1.本計畫自 92 年度起由勞委會、教育部、德經處共同推動，97 年度秋季班增加四技學程。
 2.本統計資料為 99 年 8 月底之辦理情形。
 3.*事業單位及技職學校之總數已扣除各學制重複列記部分。

表 10-6 教育部 97-98 年短期促進就業措施計畫及經費執行數

單位：新台幣元

項目	預訂進用人數	實際進用人數	97 年經費執行情形	98 年經費執行情形
子計畫一 大專校院學生輔導	1,962	1,824	29,252,745	491,961,534
子計畫二 公共圖書館服務計畫	545	545	19,883,641	145,031,041
子計畫三 國民中小學弱勢學生照顧	5,717	6,056	152,410,237	1,596,421,758
子計畫四 高中職學生輔導及行政服務	776	776	-	174,724,500
總計	9,000	9,201	201,546,623	2,408,138,833

表 10-7 教育部 99 年短期促進就業措施計畫及經費執行數

單位：新台幣元

項目	預訂進用人數	實際進用人數	99 年經費執行情形 (至 99 年 12 月)
推動師資培育精進計畫	49	47	2,548,000

表 10-8 94、95、96 學年度餐飲觀光類畢業後一年大專、碩士、博士學用配合度

調查結果

學類	學制	94 學年度畢業後一年				95 學年度畢業後一年				96 學年度畢業後一年			
		無關	部分相關	大部分相關	非常相關	無關	部分相關	大部分相關	非常相關	非常不符合	不符合	符合	非常符合
餐旅服務學類	大專	29.3%	34.9%	15.0%	20.8%	41.0%	24.0%	12.4%	22.7%	11.8%	24.6%	44.6%	18.9%
	碩士	19.4%	12.9%	6.5%	61.3%	33.3%	13.9%	0.0%	52.8%	3.6%	21.4%	40.9%	34.0%
	博士	0.0%	0.0%	0.0%	0.0%	0.0%	0.0%	0.0%	0.0%	0.0%	0.0%	0.0%	0.0%
	小計	29.2%	34.7%	14.9%	21.2%	40.9%	24.0%	12.3%	22.8%	11.8%	24.6%	44.6%	19.1%

觀光事務 學類	大專	39.6%	32.1%	11.5%	16.9%	42.5%	26.4%	13.1%	18.0%	18.0%	30.3%	42.3%	9.5%
	碩士	24.1%	49.3%	17.1%	9.6%	32.8%	37.1%	15.3%	14.8%	4.5%	23.3%	51.5%	20.6%
	博士	0.0%	0.0%	0.0%	0.0%	0.0%	0.0%	0.0%	0.0%	0.0%	0.0%	0.0%	0.0%
	小計	38.8%	33.0%	11.8%	16.5%	42.0%	27.0%	13.2%	17.8%	16.7%	29.7%	43.1%	10.5%
總和	大專	24.4%	35.4%	17.3%	22.8%	32.3%	31.5%	13.9%	22.3%	12.9%	26.5%	43.1%	17.5%
	碩士	7.2%	35.9%	25.0%	31.9%	11.6%	40.3%	22.5%	25.6%	5.8%	16.3%	46.9%	30.9%
	博士	0.0%	0.0%	0.0%	0.0%	0.0%	0.0%	0.0%	0.0%	4.8%	6.4%	40.8%	48.0%
	小計	20.8%	35.5%	18.9%	24.7%	29.1%	32.9%	15.2%	22.8%	11.4%	24.2%	43.8%	20.6%